

# 名古屋大学消費生活協同組合

## 第93回通常総代会議案書

第1号議案 2020年度事業報告書・決算関係書類等承認の件

第2号議案 2021年度事業計画及び予算決定の件

第3号議案 定款一部改正の件

第4号議案 役員報酬決定の件

役員選挙

[日時] 2021年5月26日(水) 18:15~

[会場] 名古屋大学 東山キャンパス  
南部食堂1階 Mei-dining

# 名古屋大学消費生活協同組合

## 第93回通常総代会議案書 目次

|       |                         |        |
|-------|-------------------------|--------|
| 第1号議案 | 2020年度事業報告書・決算関係書類等承認の件 | ・・・ 2  |
| 1.    | 2020年度事業報告書             | ・・・ 3  |
| 2.    | 2020年度事業報告書の付属明細書       | ・・・ 15 |
| 3.    | 2020年度決算関係書類            | ・・・ 16 |
| 4.    | 2020年度決算関係書類の付属明細書      | ・・・ 23 |
| 5.    | 剰余金処分案                  | ・・・ 32 |
| 6.    | 監査報告書                   | ・・・ 33 |
| 第2号議案 | 2021年度事業計画及び予算決定の件      | ・・・ 34 |
| 第3号議案 | 定款一部改正の件                | ・・・ 42 |
| 第4号議案 | 役員報酬決定の件                | ・・・ 43 |
|       | 役員選挙の件                  | ・・・ 43 |
| 付属資料① | 2020年度組合員活動報告           | ・・・ 45 |
| 付属資料② | 2020年度決算解説資料            | ・・・ 50 |
| 付属資料③ | 2021年度事業企画書             | ・・・ 54 |
| 付属資料④ | 定款及び諸規約                 | ・・・ 64 |

## 第1号議案

### 2020年度事業報告書・決算関係書類等承認の件

※本議案について、本旨に反しない範囲での字句の修正を理事会に一任します。

## 2020年度事業報告書

2020年3月1日から2021年2月28日まで

愛知県名古屋市千種区不老町1番地  
名古屋大学消費生活協同組合  
理事長 原田 正康

### I. 組合の事業活動の概況に関する事項

#### 1 事業年度の末日における重要な事業活動の内容

| 事業種目 |        | 主な事業品目等   |
|------|--------|---|
| 供給及び | 物品供給   | 書籍、文具、教育機器、衣料品、電気製品、家具、<br>その他組合員の日常生活に必要な物資を供給する事業。                                      |
| 利用事業 | サービス提供 | 国内・海外旅行等の旅行業務を取り扱う事業。アパート・マンションの斡旋<br>および管理する事業。その他日常生活に必要なサービスを提供する事業。<br>組合員に食事を提供する事業。 |
| その他  |        | 組合員のための生命共済、火災共済の業務受託事業。  |

#### 2 事業の経過及びその成果並びに対処すべき重要な課題

##### (1)2020 年度事業方針と活動概況

###### 【2020 年度事業方針】

※通常総代会において決定した方針に基づき、以下の8点を重点課題とし取り組んできました。

- ①新型コロナウイルス感染症対策に関する方針を定め、感染拡大防止と生協の事業継続に努めます。
- ②組合員が集い、交流する場を数多くプロデュースし、名古屋大学のコミュニティ形成に寄与します。
- ③『SDGs（持続可能な開発目標）17の目標<sup>1</sup>』の実現に向け、方針と計画をまとめ、実践に移します。
- ④「学修・教育・研究」支援事業を推進します。
- ⑤「学びと成長」支援事業を推進します。
- ⑥「食生活」支援事業を推進します。
- ⑦組合員の参加と声の実現、そして組合員加入を追求するための新たなしくみを構築します。
- ⑧次期中期計画「福利厚生・学生支援充実のためのトータルプラン2023」を作成します。

※事業・店舗運営においては以下の6点を方針とし取り組んできました。

- ①感染拡大防止の観点から、店舗・食堂運営について以下を基本方針とします。
- ②「QSC」<sup>2</sup>と「基本四原則」<sup>3</sup>を徹底、定着させることを事業活動の最優先課題として位置付けます。
- ③事業・店舗へ組合員の声を反映させます。
- ④食堂とキャンパスコンビニエンス事業の生産性を高めます。
- ⑤生協職員の働きやすい環境づくりと労働時間の削減を進め生産を向上させます。
- ⑥経費分配率を適正化するため、メリハリをつけた経費執行を行います。

<sup>1</sup> 持続可能な開発目標（SDGs）とは、2001年に策定されたミレニアム開発目標（MDGs）の後継として、2015年9月の国連サミットで採択された「持続可能な開発のための2030アジェンダ」にて記載された2016年から2030年までの国際目標です。持続可能な世界を実現するための17のゴール・169のターゲットから構成され、地球上の誰一人として取り残さない（leave no one behind）ことを誓っています。SDGsは発展途上国のみならず、先進国自身が取り組むユニバーサル（普遍的）なものであり、日本でも行政・民間企業・非営利組織が積極的に取り組んでいます

<sup>2</sup> 食堂業務における「クオリティ」「サービス」「クリンリネス」

<sup>3</sup> 購買業務における「鮮度管理」「品揃え」「クリンリネス」「フレンドリーサービス」



## 【活動概況】

- ・3月からの新型コロナウイルス感染症の拡大、4月の緊急事態宣言による登校禁止、その後の大学講義のオンライン活用や登校率の減少による組合員との設定の減少など、上記の方針通りには活動や事業計画が執行できない1年間でした。
- ・学生・院生組合員においては、今まで通りの登校ができず、人と人とのつながりも希薄になるなど苦しい生活が継続しています。教職員組合員も非常事態の中での大学運営に大変な重責を担いながら教育研究及び職務にあたっています。
- ・名古屋大学生協は、名古屋大学の感染症対策の基本方針の理解に努め、各部局との日常的な情報共有・相談を行い、キャンパスでの感染症対策防止を最優先としながら、福利厚生事業の維持及び学生の学修支援に努めてきました。
- ・秋学期以降、対面での教育活動が再開され学部生がキャンパスに戻ってきたときには、キャンパスコミュニティの創生に寄与すべく、名大生どうしを「つなぐ」活動と事業をプロデュースしてきました。特に学部1年生が不安や焦りにとらわれることなく前向きに新生活・勉学生生活をスタートできるように生協としてできる限りの支援を行いました。
- ・一方で、営業時間の短縮や休業、購買・食堂の商品・メニューの縮小等に十分なサービスを提供できない状況も続いています。感染症拡大の影響により、生協は長期にわたってその活動の制限を余儀なくされており、現在、未曾有の経営危機に直面しています。創立以来これまで名古屋大学の福利厚生・学生支援の充実に支えてきた名大生協の灯を消さないために、「経営再建・事業継続のための2.5ヵ年計画」を策定し、Withコロナを踏まえ、役職員一丸となって事業構造改革を執行しています。事業・店舗の再編とダウンサイジング、組合員の利用条件の変更等の執行も必要となるため、組合員の皆さんとのコミュニケーションをこれまで以上に大切にしながら、理解と協力を求めていきます。
- ・組合員との直接的な接点が限られる環境の中でも、組織委員会によるオンラインでの総代 meeting や交流イベントなどにも取り組んできました。資格や留学の説明会、公務員講座もオンライン開催に切り替えてきました。組合員の参加・参画のあり方を検討し、実践することが今後も大切な課題となります。

## 【特徴的な取り組み】

①大学構成員への安全・健康配慮を最優先課題とし、大学と一体となって食堂・店舗運営における感染症対策を行ってきました。

- ・福利厚生施設の運営及び生協の事業経営状況に関する大学と生協による定期協議を行いました。

※総長・理事・副総長（6/25）

名古屋大学：松尾総長（東海大学機構機構長） / 杉山副総長（機構理事・筆頭副総長） /  
高橋運営局長（機構理事） / 木村副総長（財務・施設） / 佐久間副総長（学生支援）  
名大生協：理事長、専務理事、常務理事

※副総長・教育推進部との定例懇談（8/4 及び 1/7）

名古屋大学：佐久間副総長、教育推進部長、教育支援監、学生支援課長等

名大生協：理事長、副理事長、専務理事、常務理事、専務理事補佐

- ②キャンパスのインフラとして、大学構成員の食生活を支え続けてきました。
  - ・緊急事態宣言時も北部厚生会館と医学部の購買・書籍は営業を継続しました。
  - ・一人暮らしの学生を支援するために、温かい手作りの夕食弁当の提供を行いました。
- ③学生総合共済の加入促進・給付活動を通じ、組合員の心と身体の健康をサポートしてきました。
  - ・コロナ感染症による通院を「不慮の事故とみなす感染症」として取扱い、給付を行いました。
  - ・精神疾患による入院を防ぐ取り組みを「学生生活無料健康相談テレホン」「こころの早期対応保障」を通じサポートしてきました。
- ④緊急事態下における教育を支えるため、教科書・教材宅配サービスを実施しました。
  - ・のべ5,386件の教科書宅配を実施しました。
- ⑤オンライン講義に対応したパソコンサポートを強化してきました。
  - ・自宅でのパソコン操作やネットワーク接続、トラブルシューティング等に関する問い合わせに電話・メールでサポートしました。
  - ・パソコン講座はオンラインでの開催に切り替え実施しました。
- ⑥学生支援・学修支援・研究支援に関わる大学業務を受託し運営しました。
  - ・学内のアクセスポイント、授業の待機場所として食堂ホールの開放・利用者管理を行いました。
  - ・ノートパソコンの貸出窓口業務を受託しました。
  - ・TOEFL-ITPの対面、オンラインでの運営を行いました。
  - ・公費見積と受注・配達の業務は緊急事態宣言期間中も継続してきました。
- ⑦学生の夢と目標を応援するためのオンライン相談会、講座を開催しました。
  - ・留学や資格取得に関する情報提供、個別相談をオンラインで開催しました。
  - ・公務員講座はオンライン講義に切り替えながらも、面接指導や個別相談は一人ひとりに寄り添う運営を心掛けてきました。過去最高の合格者数を輩出することができました。
- ⑧オンラインを活用し組合員参加と交流の場を広げてきました。
  - ・総代 meeting はオンラインでの運営を基本に年間計画に基づき開催しました。秋学期以降は1年生の副総代も参加しました。
  - ・教職員の建物別懇談会を開催し、教職員組合員ニーズを生協運営に反映させてきました。
  - ・院生委員会によるオンライン新歓や学生委員会によるユーチューブラジオの配信など、創意工夫のもと組合員交流企画を開催しました。21年度新学期からは感染症対策のガイドラインを遵守しながら対面での企画も行いました。
- ⑨留学生の生活支援を行いました。
  - ・学生交流課からの依頼により、渡日する留学生が2週間宿舎から外出できない間の、日用品・食事の供給対応を行いました。栄養の面も考え、長期保存食だけではなく、生協の食堂の作った温かいお弁当を日替わりで準備しました。お弁当はハラール、ベジタリアン対応もしています。
- ⑩学生緊急アンケートを実施しました
  - ・4月に名大生への緊急アンケート、ヒアリングを実施し、緊急事態宣言下での学生生活・勉学生活の実態や悩みを分析しました。その分析結果をもとに「学生生活支援事業プロジェクト」で学修支援・学生支援の事業方針をまとめました。

## (2)業績

### ①組合員数及び出資金

・組合員数 24,556 名（前年比較△318 名）／出資金 404,147,600 円（前年比較△11,162,800 円）

### ②供給高（組合員の利用高）

- ・供給高は 28 億 2,284 万円（前年比較△11 億 5,433 万円・同比△29.1%／予算比較△11 億 120 万円・同比△28.1%）の大幅減少となりました。各部門の結果は以下の通りです。
- ・キャンパス閉鎖、登校・出勤制限、オンライン授業の増加を受け、食堂・食品等の日々利用の供給分類が壊滅的な打撃を受けました。
- ・また、旅行部門は留学・個人旅行・出張ともにほぼ利用がない状態でした。
- ・公費利用が好調で、情報機器・ソフトを中心に昨年以上の利用となっています。
- ・入学時の説明会等も自粛・縮小を余儀なくされ、住まい紹介やパソコンの利用などに影響がでました。
- ・学会や学内行事・イベントの中止・自粛により、懇親会利用・印刷物受注・学章品利用等も大きく減少しました。

|           | 本年実績（円）      | 前年増減率（%） | 主な差異要因                   |
|-----------|--------------|----------|--------------------------|
| 購買部門（食品）  | 1 億 6,615 万  | △49.3%   | 緊急事態発出、オンライン講義に伴う学生登校率減少 |
| 購買部門（食品外） | 15 億 9,862 万 | +0.4%    | 情報機器・ソフトの公費利用増加により供給高を確保 |
| 旅行部門      | 3 億 4,290 万  | △55.7%   | 海外旅行利用なし、出張利用減少による供給減    |
| 書籍部門      | 4 億 6,724 万  | △17.8%   | 学生登校率減少による店売利用の減少        |
| 食堂部門      | 2 億 4,800 万  | △65.5%   | 緊急事態発出、オンライン講義に伴う学生登校率減少 |

### ③事業総剰余金

※5 億 9,169 万円（前年比較△3 億 3,422 万円・同比△36.1%／予算比較△3 億 5,207 万円・同比△37.4%）となりました。

※生協の粗利益（供給剰余）の半分は食堂と食品等の日常的な利用で構成されています。高粗利分類の利益構成が極端に減少したことにより利用構造が大きく変化しました。

### ④人件費

※人件費は 4 億 7,390 万円（前年比較△1 億 1,527 万円・同比△19.6%／予算比較△1 億 2,771 万円・同比 21.2%）と大幅に減少しました。

※正規職員体制は大きく変動させていませんが、年間賞与支給月数の削減と休業指示により、正規職員人件費は 7.8%減少しています。

※定時職員人件費は前年差△1 億 460 万円（同比△33.4%）です。店舗閉店・営業時間縮小に伴い休業指示を実施、雇用の維持のために事業を超えたワークシェアと契約時間・勤務シフトの見直しを行いました。

### ⑤物件費

※物件費は 2 億 8,564 万円（前年比較△7,238 万円・同比△20.3%／予算比較△7,428 万円・同比△20.7%）となりました。

※消耗品・広報費・水道光熱費・会議費等を中心に大幅に減少しています。

### ⑥事業剰余金

※事業剰余金は△1億6,786万円（前年比較△1億4,656万円／予算比較△1億5,008万円）となりました。

#### ⑦事業外損益と経常剰余金

※経常剰余金は△1億4,247万円（前年比較△1億4,250万円／予算比較△1億4,275万円）となりました。

※事業外収益は賃貸マンション等の家賃収入及び事業連合への前渡金利子によるものです。

#### ⑧特別損益と当期剰余

※特別利益の主な内訳は以下の通りです

雇用調整助成金や持続科給付金等の活用による収入

大学生協事業連合による特別支援金

既卒者出資金の整理益計上

※法人税等を支払ったあとの当期剰余は△4,591万円の赤字決算となりました。

### (3)対処すべき重要な課題

- ①2018年度から『経営健全化のためのアジェンダ2020』を執行し、2019年度は6期ぶりの黒字となりましたが、感染症の影響により計画は大きなマイナスからのスタートになります。2021年度も赤字での予算編成となります。新北部厚生会館のスタートは2023年です。それまでに必要な投資が可能な安定した損益構造と財務基盤を構築することができるかどうか、「生協存続の岐路」に立っているといっても過言ではありません。
- ②『with コロナ』の環境下において、事業経営を回復させるには3年が必要と考えています。「2021年度の赤字幅縮小」「2022年度の収支均衡」「2023年度の新・北部厚生会館への投資」を基調に、損益を再び黒字に転換させ、名大生協の組織と事業を維持できる経営構造改革を執行します。
- ③19年度及び20年度とは社会・大学の環境は大きく異なるため、冷静に大学教育の変化、組合員の生活の変化、大学市場の変化を見極める必要があります。『with コロナ』の新常識・新標準』及び「名古屋大学の教学方針や学修環境のダイナミックな変化」に対して、一番適した姿に事業と組織になるために事業と組織を変革します。
- ④事業と組織のダウンサイジングが求められますが、大学との信頼関係、再生期の事業・店舗設計、職員のモチベーションを毀損せず縮小・リストラをすすめます。
- ⑤大学生協事業連合の経営再建が喫緊の課題となっています。大学生協グループ全体の経営改善に寄与しながら、名大生協の事業経営再建の舵取を行うことが必要です。

### 3 事業経営の概況

## (1)直前3事業年度の財産及び損益の状況

(単位:人・円)

| 項目      | 2017年度        | 2018年度        | 2019年度        | 2020年度        |
|---------|---------------|---------------|---------------|---------------|
| 組合員数    | 24,579        | 24,726        | 24,874        | 24,556        |
| 出資金額    | 416,983,600   | 415,386,000   | 415,310,400   | 404,147,600   |
| 供給高     | 4,347,517,624 | 4,127,508,737 | 3,977,180,067 | 2,822,841,383 |
| その他事業収入 | 71,018,805    | 66,485,013    | 76,575,011    | 86,344,207    |
| 経常剰余金   | △ 59,826,850  | △ 40,491,162  | 30,904        | △ 142,471,495 |
| 総資産     | 1,768,503,601 | 1,563,580,247 | 1,626,792,614 | 1,565,621,335 |
| 純資産     | 637,959,820   | 589,255,756   | 595,554,553   | 538,481,681   |

## (2)供給事業の状況表

## 1)部門別・業態別供給高の状況

(単位:円)

| 供給分類項目      | 2017年度        | 2018年度        | 2019年度        | 2020年度        |
|-------------|---------------|---------------|---------------|---------------|
| [部門別供給高]    |               |               |               |               |
| 文具          | 160,086,892   | 146,386,020   | 137,455,749   | 120,178,934   |
| 情報機器        | 966,932,394   | 961,679,784   | 963,522,563   | 1,054,810,238 |
| PCソフト       | 113,174,951   | 107,031,895   | 143,626,325   | 154,578,870   |
| 衣料・スポーツ     | 40,904,748    | 39,129,087    | 21,144,397    | 14,963,952    |
| AV・家電・家具    | 50,533,813    | 40,956,018    | 33,297,427    | 31,818,528    |
| 日用雑貨        | 13,779,684    | 12,363,523    | 10,077,561    | 10,907,914    |
| 食品・菓子       | 79,231,248    | 72,949,588    | 61,371,252    | 29,071,735    |
| パン・米飯       | 177,936,687   | 160,737,846   | 151,816,314   | 86,304,171    |
| 飲料・デザート     | 131,025,019   | 128,599,140   | 114,053,380   | 50,778,899    |
| 自販機         | 17,099,886    | 15,115,764    | 13,617,451    | 0             |
| コピー         | 9,830,647     | 8,598,715     | 7,121,431     | 2,732,449     |
| 写真・印刷       | 260,451,086   | 241,176,336   | 218,465,647   | 182,921,383   |
| 官製品         | 9,070,934     | 9,590,250     | 11,172,932    | 11,889,534    |
| 音楽映像ソフト     |               |               |               | 25,204        |
| 物販その他(内外)   | 28,955,538    | 27,573,289    | 23,918,431    | 9,490,336     |
| 物販その他(内内)   | 10,179,440    |               |               |               |
| プリペイドギフトカード |               | 5,420,444     | 4,188,536     | 1,909,694     |
| 酒・医薬品等      |               |               | 475,410       | 416,849       |
| 物販その他(内外)   |               |               | 2,953,707     | 1,971,316     |
| 購買分類計       | 2,069,192,967 | 1,977,307,699 | 1,918,278,513 | 1,764,770,006 |
| 自動車教習所      | 369,202,341   | 369,007,656   | 350,428,291   | 308,794,151   |
| 海外旅行        | 283,767,562   | 248,255,193   | 195,090,486   | △ 18,928,741  |
| 国内旅行        | 237,203,252   | 200,944,002   | 202,966,746   | 23,839,782    |
| SVその他(内外)   | 0             | 0             | 12,590        | 23,018,881    |
| SVその他(内内)   | 10,986,728    | 11,983,370    | 23,957,915    | 6,181,373     |
| SVその他(非非)   |               |               |               |               |
| サービス分類計     | 901,159,883   | 830,190,221   | 772,456,028   | 342,905,446   |
| 新聞(定期購読)    |               |               | 18,200        | 9,625         |
| 電子書籍        |               |               | 2,102,023     | 1,095,864     |
| 人文・教育・心理    | 18,159,767    | 2,005,516     | 21,070,879    | 8,580,066     |
| 法律          | 16,195,230    | 20,530,510    | 15,858,055    | 7,344,278     |
| 経済・経営       | 9,336,433     | 14,662,532    | 7,846,688     | 4,981,613     |
| 理学          | 61,112,609    | 8,218,063     | 56,346,660    | 42,948,522    |
| 工学          | 30,740,264    | 61,034,389    | 26,338,026    | 17,993,242    |
| 医薬          | 54,965,318    | 28,558,675    | 40,877,627    | 32,629,543    |
| 文芸・一般       | 11,140,533    | 48,714,147    | 7,876,739     | 4,954,867     |
| 文庫・新書       | 19,691,814    | 9,401,097     | 13,944,272    | 7,721,855     |
| 雑誌          | 35,296,818    | 16,349,860    | 21,845,182    | 15,292,659    |
| 辞書・語彙       | 30,513,798    | 31,768,915    | 19,294,697    | 7,077,925     |
| 洋書          | 2,832,524     | 23,498,062    | 993,902       | 1,071,248     |
| 音楽ソフト       | 798,882       | 1,991,717     | 473,229       | 37,813        |
| 教科書         | 76,702,678    | 680,351       | 60,673,928    | 108,802,775   |

|              |               |               |               |               |
|--------------|---------------|---------------|---------------|---------------|
| 研究者売掛        | 116,024,875   | 73,663,247    | 93,573,060    | 94,262,977    |
| 売掛           | 22,458,591    | 97,928,282    | 25,584,554    | 20,309,791    |
| 書籍雑誌その他      | 19,640,423    | 13,184,568    | 13,072,944    | 13,255,322    |
| 図書カード        | 3,140,000     | 15,842,812    | 2,149,000     | 3,374,000     |
| SG(内内)       | 84,788,361    | 2,278,500     | 79,058,995    | 33,258,091    |
| 自主講座・就活(内内原) | 51,555,036    | 73,987,158    | 58,994,282    | 42,239,208    |
| 書籍分類計        | 665,093,954   | 60,060,871    | 567,992,942   | 467,241,284   |
| メニュー         | 712,151,187   | 604,359,272   | 718,650,723   | 248,000,790   |
| 食堂分類計        | 712,151,187   | 715,758,307   | 718,650,723   | 248,000,790   |
| 現金過不足        | △ 80,367      | △ 106,762     | △ 198,139     | △ 76,143      |
| 供給高合計        | 4,347,517,624 | 4,010,745,358 | 3,977,180,067 | 2,822,841,383 |
| [業態別供給高]     |               |               |               |               |
| 店舗           | 4,347,517,624 | 4,010,745,358 | 3,977,180,067 | 2,822,841,383 |
| 合計           | 4,347,517,624 | 4,010,745,358 | 3,977,180,067 | 2,822,841,383 |
| 供給値引き        | △ 53,400,748  | △ 49,061,898  | △ 49,655,008  | △ 45,134,486  |

## 2) 供給高の事業所別内訳

(単位:円)

| 店舗の名称      | 2017年度        | 2018年度        | 2019年度        | 2020年度        |
|------------|---------------|---------------|---------------|---------------|
| 北部購買店      | 938,936,554   | 916,923,006   | 887,215,733   | 945,762,264   |
| 南部購買店      | 467,704,926   | 441,420,499   | 421,523,414   | 337,635,605   |
| 医学部購買店     | 190,368,562   | 189,950,980   | 199,260,022   | 196,529,634   |
| 理系ショップ     | 97,810,541    | 95,534,790    | 89,158,460    | 55,565,640    |
| プランゾ       | 33,041,244    | 29,061,051    | 27,170,430    | 432,331       |
| パンだが屋      | 6,156,725     | 5,645,885     | 4,525,893     | 0             |
| 大幸購買店      | 27,323,114    | 25,583,055    | 19,444,598    | 7,741,564     |
| ラボショップ     | 36,579,489    | 38,902,100    | 37,076,985    | 24,181,491    |
| 購買部企画室     | 68,221,141    | 58,678,035    | 90,100,003    | 74,663,516    |
| 印刷部        | 236,907,882   | 217,929,157   | 197,940,677   | 166,990,617   |
| 北部旅行センター   | 539,081,899   | 523,131,205   | 459,734,405   | 143,199,092   |
| 南部旅行センター   | 383,036,441   | 328,295,786   | 313,141,606   | 200,029,185   |
| 北部食堂       | 161,016,817   | 159,421,562   | 166,365,501   | 88,192,362    |
| IBカフェ      | 7,451,293     | 7,047,331     | 5,302,619     | 428,974       |
| ダイニングフォレスト | 165,550,391   | 172,281,208   | 172,543,788   | 68,800,221    |
| レストラン 花の木  | 31,712,207    | 35,042,673    | 34,600,560    | 6,195,142     |
| カフェロンテ     | 7,280,040     | 4,693,580     | 3,779,345     | 68,568        |
| Mei-dining | 130,764,614   | 123,296,774   | 124,202,483   | 34,833,991    |
| 彩          | 71,460,572    | 81,621,586    | 89,919,125    | 898,324       |
| フレンドリー南部   | 15,271,081    | 11,686,014    | 7,514,638     | 2,315,281     |
| 七味亭        | 12,901,877    | 10,213,948    | 6,319,788     | 0             |
| 医学部食堂      | 98,025,875    | 98,546,665    | 95,687,594    | 48,589,857    |
| 大幸食堂       | 9,682,899     | 10,813,194    | 12,387,678    | 3,434,271     |
| ブックスフロンテ   | 202,516,673   | 173,199,846   | 157,091,500   | 124,819,121   |
| 南部書籍店      | 264,124,161   | 241,625,002   | 240,621,905   | 186,060,943   |
| 医学部書籍店     | 144,590,606   | 126,963,805   | 114,551,317   | 105,473,389   |
| 合計         | 4,347,517,624 | 4,127,508,737 | 3,977,180,067 | 2,822,841,383 |

## (3) 受託共済事業状況表

### 1) 加入者数の状況

| 共済事業の種類 |                   |                   | 契約件数   |        |        |
|---------|-------------------|-------------------|--------|--------|--------|
|         | 元受団体名             | 契約型               | 前年度    | 当年度    | 前年比    |
| 学生総合共済  | 全国大学生協共済生活協同組合連合会 | A型                | 3,530  | 1,962  | -44.4% |
|         |                   | M型                | 18     | 9      | -50.0% |
|         |                   | B型                | 5,253  | 6,709  | 27.7%  |
|         |                   | U型                | 35     | 40     | 14.3%  |
|         |                   | 小計                | 8,836  | 8,720  | -1.3%  |
|         |                   | 全国大学生協共済生活協同組合連合会 | KW型    | 3,320  | 1,713  |
|         |                   | 小計                | 3,320  | 1,713  | -48.4% |
| 合計      |                   |                   | 12,156 | 10,433 | -14.2% |

## 2)元受団体共済掛金及び共済金支払の状況

(単位:円)

| 共済事業の種類 | 元受団体名             | 元受団体共済掛金    |             |        |
|---------|-------------------|-------------|-------------|--------|
|         |                   | 前年度         | 当年度         | 前年比    |
| 生命共済    | 全国大学生協共済生活協同組合連合会 | 126,751,360 | 119,356,460 | -5.8%  |
| 火災共済    | 全国大学生協共済生活協同組合連合会 | 6,422,840   | 3,410,670   | -46.9% |
| 合 計     |                   | 133,174,200 | 122,767,130 | -7.8%  |

| 共済事業の種類 | 元受団体名             | 共済金支払件数 |     |        |
|---------|-------------------|---------|-----|--------|
|         |                   | 前年度     | 当年度 | 前年比    |
| 生命共済    | 全国大学生協共済生活協同組合連合会 | 487     | 415 | -14.8% |
| 火災共済    | 全国大学生協共済生活協同組合連合会 | 4       | 3   | -25.0% |
| 合 計     |                   | 491     | 418 | -14.9% |

(単位:円)

| 共済事業の種類 | 元受団体名             | 共済金支払金額    |            |        |
|---------|-------------------|------------|------------|--------|
|         |                   | 前年度        | 当年度        | 前年比    |
| 生命共済    | 全国大学生協共済生活協同組合連合会 | 52,830,000 | 42,552,000 | -19.5% |
| 火災共済    | 全国大学生協共済生活協同組合連合会 | 765,003    | 163,213    | -78.7% |
| 合 計     |                   | 53,595,003 | 42,715,213 | -20.3% |

## 4 当該事業年度における重要な事項

## (1) 増資および資金の借入その他の資金調達状況

該当事項はありません。

## (2) 組合が所有する施設の建設または改修その他の設備投資状況

## 設備投資概況表

| 施設・設備名     | 所在地            | 摘 要                 |
|------------|----------------|---------------------|
| 北部食堂       | 名古屋市千種区不老町1番地  | 2020年3月厨房機器更新による購入  |
| 医学部食堂      | 名古屋市昭和区鶴舞町65番地 | 2020年3月厨房機器更新による購入  |
| フレンドリー南部   | 名古屋市千種区不老町1番地  | 2020年6月厨房機器更新による購入  |
| Mei-dining | 名古屋市千種区不老町1番地  | 2020年9月厨房機器更新による購入  |
| 北部食堂       | 名古屋市千種区不老町1番地  | 2020年11月厨房機器更新による購入 |
| ダイニングフォレスト | 名古屋市千種区不老町1番地  | 2021年1月機器購入         |

## 5 他の法人との業務上の提携

| 業務提携先                 | 所在地               | 提携内容 |
|-----------------------|-------------------|------|
| 生活協同組合連合会大学生協<br>事業連合 | 東京都杉並区和田3丁目30番22号 | 業務委託 |

## 6 他の会社を子法人等および関連法人等とすることとなる場合における当該他の会社の株式または持分の取得

該当事項はありません。

## 7 事業の全部の譲渡又は一部の譲渡又は譲受、合併その他の組織の再編成

該当事項はありません。

## 8 教育事業等の状況

(単位:円)

| 項 目               |                                   | 金 額        |
|-------------------|-----------------------------------|------------|
| 当期に繰り越された教育事業等繰越金 |                                   | 700,000    |
| 教育事業等の使途          |                                   |            |
| 項 目               |                                   | 金 額        |
| 教育文化費             | 機関紙等発行、新入生歓迎企画、生協案内、文化企画、その他生協広報物 | 701,498    |
| 広報費               | 生協加入案内、店舗商品利用案内、店舗企画              | 11,269,383 |
| 調査研究費             | 書籍等購入購読料                          | 246,262    |
| 研修採用費             | 職員研修                              | 702,569    |
| 合 計               |                                   | 12,919,712 |

## II. 組合の運営組織の状況に関する事項

### 1 前事業年度における総会の開催状況

|                    |                         |                |
|--------------------|-------------------------|----------------|
| 総会開催日              |                         | 2020年5月27日     |
| 総代会日現在総代数          |                         | 152名           |
| 出席代議員数             | 本人                      | 7名             |
|                    | 代理人(委任)                 | 0名             |
|                    | 書面                      | 108名           |
|                    | 計                       | 115名           |
| (重要な議事、議決事項及び議決状況) |                         | 議決状況           |
| 第1号議案              | 2019年度事業報告書・決算関係書類等承認の件 | 過半数の賛成により可決    |
| 第2号議案              | 2020年度事業計画及び予算決定の件      | 過半数の賛成により可決    |
| 第3号議案              | 定款一部改正の件                | 3分の2以上の賛成により可決 |
| 第4号議案              | 役員選挙規約一部改正の件            | 過半数の賛成により可決    |
| 第5号議案              | 役員報酬決定の件                | 過半数の賛成により可決    |
|                    | 役員選挙の件                  | 全員信任           |

(注)総代選挙は、総代選挙規約にもとづいておこなわれ、170人の定数に対して152人が立候補し、選挙の結果2020年5月7日当選人が公告されました。

### 2 組合員に関する事項

#### (1) 組合員出資金等増減表

(単位:円)

| 区分    | 人員     | 口数        | 組合員出資金総額    | 一人当組合員出資金額 |
|-------|--------|-----------|-------------|------------|
| 期首現在  | 24,874 | 1,038,276 | 415,310,400 | 16,697     |
| 当期増加分 | 3,211  | 133,580   | 53,432,000  | 16,640     |
| 当期減少分 | 3,529  | 161,487   | 64,594,800  | 18,304     |
| 期末現在  | 24,556 | 1,010,369 | 404,147,600 | 16,458     |

### 3 役員に関する事項

#### (1) 役員一覧表

| 役名         | 氏名          | 担当     | 就任年月日      | 略歴等           |
|------------|-------------|--------|------------|---------------|
| 理事長(代表理事)  | 原田正康        |        | 2020年5月27日 | 理学研究科教授       |
| 専務理事(代表理事) | 白取義之        | 業務執行統括 | 2020年5月27日 | 員外・生協職員       |
| 常務理事       | 西尾浩二        |        | 2020年5月27日 | 員外・生協職員       |
| 理事         | 岡本祐幸        |        | 2020年5月27日 | 理学研究科教授       |
| 理事         | 星野香         |        | 2020年5月27日 | 岐阜大客員教授       |
| 理事         | 石井拓児        |        | 2020年5月27日 | 教育発達科学研究科准教授  |
| 理事         | 吉田久美        |        | 2020年5月27日 | 情報学研究科教授      |
| 理事         | 岡島徹也        |        | 2020年5月27日 | 医学系研究科教授      |
| 理事         | 山崎真理子       |        | 2020年5月27日 | 生命農学研究科准教授    |
| 理事         | 三枝麻由美       |        | 2020年5月27日 | 男女共同参画センター准教授 |
| 理事         | 伊藤耕         |        | 2020年5月27日 | 全学技術センター職員    |
| 理事         | 金昇光         |        | 2020年5月27日 | 工学研究科後期課程3年   |
| 理事         | サラザール・アブラハム |        | 2020年5月27日 | 情報学研究科前期課程2年  |
| 理事         | 塚本遼         |        | 2020年5月27日 | 国際開発研究科前期課程1年 |
| 理事         | 津田智仁        |        | 2020年5月27日 | 生命農学研究科前期課程1年 |
| 理事         | 近藤悠生        |        | 2020年5月27日 | 環境学研究科前期課程1年  |
| 理事         | 竹瀧慧         |        | 2020年5月27日 | 理学研究科前期課程1年   |
| 理事         | 梅本駿         |        | 2020年5月27日 | 工学部4年         |
| 理事         | 有賀友哉        |        | 2020年5月27日 | 文学部4年         |
| 理事         | 影山実紀        |        | 2020年5月27日 | 法学部3年         |
| 理事         | 土屋智也        |        | 2020年5月27日 | 理学部3年         |
| 理事         | 松高亜樹        |        | 2020年5月27日 | 工学部3年         |
| 理事         | 米田明日香       |        | 2020年5月27日 | 農学部3年         |
| 理事         | 木村有里        |        | 2020年5月27日 | 医学部保健学科2年     |
| 理事         | 上野萌恵        |        | 2020年5月27日 | 理学部2年         |
| 理事         | 布施卓馬        |        | 2020年5月27日 | 工学部2年         |
| 理事         | 吉田竣亮        |        | 2020年5月27日 | 情報学部3年        |
| 理事         | 福本匠希        |        | 2020年5月27日 | 文学部3年         |
| 理事         | 中野駿         |        | 2020年5月27日 | 理学部2年         |
| 理事         | 春名優希        |        | 2020年5月27日 | 法学部3年         |
| 監事         | 竹中千里        |        | 2020年5月27日 | 生命農学研究科教授     |
| 監事         | 松岡博         |        | 2020年5月27日 | 理学研究科客員研究員    |
| 監事         | 長谷部薫平       |        | 2020年5月27日 | 理学部2年         |
| 監事         | 中川貴博        |        | 2020年5月27日 | 生命農学研究科前期課程1年 |



(2)職員状況表

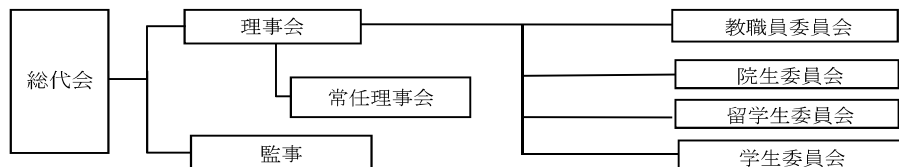
| 区分   | 前期末数  | 当期末数 | 平均年齢<br>平均勤続 |
|------|-------|------|--------------|
| 正規職員 | 38名   | 40名  | 43歳<br>19年   |
| 定時職員 | 総数    | 556名 | 358名         |
|      | 正規換算数 | 147名 | 82名          |

(注1)定時職員の総人数は、年間2,000時間をもって1名として換算しています。

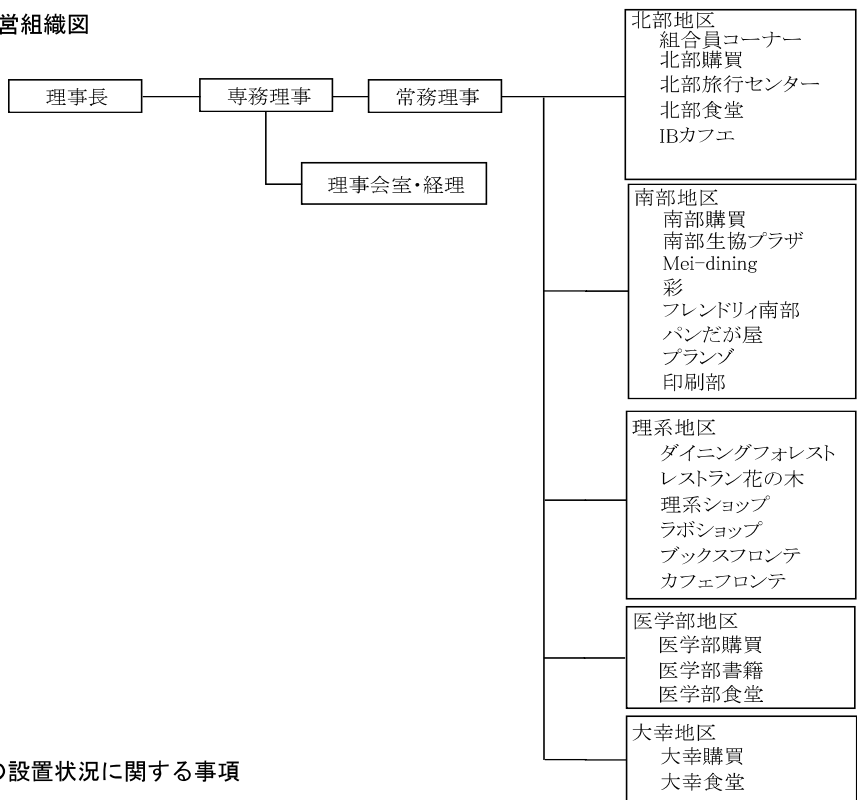
(注2)出向受入者は9名です。

4 業務の運営の組織に関する事項

(1) 運営組織図



(2) 経営組織図



5 施設の設置状況に関する事項

| 施設名       | 所在地           |
|-----------|---------------|
| 1、理事会室・総務 | 名古屋市千種区不老町1番地 |
| 2、店舗      |               |
| 北部購買      | 名古屋市千種区不老町1番地 |
| 北部旅行センター  | 名古屋市千種区不老町1番地 |
| 北部食堂      | 名古屋市千種区不老町1番地 |
| IBカフェ     | 名古屋市千種区不老町1番地 |
| 南部購買      | 名古屋市千種区不老町1番地 |
| 南部旅行センター  | 名古屋市千種区不老町1番地 |

|            |                   |
|------------|-------------------|
| 南部書籍       | 名古屋市千種区不老町1番地     |
| Mei-dining | 名古屋市千種区不老町1番地     |
| 彩          | 名古屋市千種区不老町1番地     |
| フレンドリー南部   | 名古屋市千種区不老町1番地     |
| パンだが屋      | 名古屋市千種区不老町1番地     |
| ブランゾ       | 名古屋市千種区不老町1番地     |
| 印刷部        | 名古屋市千種区不老町1番地     |
| ダイニングフォレスト | 名古屋市千種区不老町1番地     |
| レストラン花の木   | 名古屋市千種区不老町1番地     |
| 理系ショップ     | 名古屋市千種区不老町1番地     |
| ラボショップ     | 名古屋市千種区不老町1番地     |
| ボックスフロンテ   | 名古屋市千種区不老町1番地     |
| カフェフロンテ    | 名古屋市千種区不老町1番地     |
| 医学部購買      | 名古屋市昭和区鶴舞町65番地    |
| 医学部書籍      | 名古屋市昭和区鶴舞町65番地    |
| 医学部食堂      | 名古屋市昭和区鶴舞町65番地    |
| 大幸購買       | 名古屋市東区大幸南一丁目1番20号 |
| 大幸食堂       | 名古屋市東区大幸南一丁目1番20号 |

## 6 子法人等および関連法人等の状況に関する事項

### (1) 子会社等および関連法人等の概要

該当事項はありません。

## 7 事業連合に関する事項

### (1) 事業連合の概要

(単位：円)

|          |  |                |        |       |
|----------|--|----------------|--------|-------|
| 区分       | 関連法人等  |                |        |       |
| 会社名      | 生活協同組合連合会大学生協事業連合  |                |        |       |
| 所在地      | 東京都杉並区和田3丁目30番22号  |                |        |       |
| 代表者氏名    | 理事長 井内 善臣  |                |        |       |
| 設立年月日    | 1969年10月1日創立、同年12月19日都知事認可   |                |        |       |
| 事業内容     | (1) 会員の事業に必要な物資を購入し、これに加工もしくは加工しないで、又は生産して会員に供する事業<br>(2) 会員の組合員の生活に有用な協同施設を設置し、会員及び会員の組合員に利用させる事業<br>(3) 会員の組合員の生活の改善及び文化の向上を図るために必要な行事等の企画及び実施またはこれらに関連する情報を提供する事業<br>(4) 会員、会員の組合員及び役職員並びにこの会の役職員の組合員に関する知識の向上を図るために必要な教育を行い、及び情報を提供する事業<br>(5) 会員の組合員のための宅地建物取引業法に基づく宅地建物取引業に関する事業<br>(6) 会員の組合員のための旅行業法に基づく旅行業に関する事業<br>(7) 会員の組合員のための古物営業法に基づく古物営業に関する事業<br>(8) 会員の利用に供する計算、運搬に関する事業<br>(9) 会員の事業の支援、連絡並びに調整に関する事業<br>(10) 前各号の事業に附帯する事業 |                |        |       |
| 設立の理由    | 協同互助の精神に基づき、全国大学生生活協同組合連合会と提携し大学生生活協同組合の協同事業の中心として事業活動ならびに各種活動を行って会員事業の発展をはかり会員組合員の生活の経済的文化的向上をはかることを目的として設立されました。   |                |        |       |
| 出資金及び総口数 | 出資金  | 4,129,330,000円 |        |       |
|          | 総口数  | 412,933口       |        |       |
| 決算月日     | 2021年2月28日   |                |        |       |
| 主な出資生協   | 会員生協名  | 口数             |        |       |
|          | 早稲田大学生生活協同組合   | 209,810,000円   |        |       |
|          | 東京大学消費生活協同組合   | 187,180,000円   |        |       |
|          | 立命館生活協同組合  | 185,720,000円   |        |       |
|          | 慶應義塾生活協同組合   | 156,560,000円   |        |       |
|          | 京都大学生生活協同組合  | 149,700,000円   |        |       |
|          | その他185大学生生活協同組合  | 3,240,360,000円 |        |       |
| 当生協の関係役員 | 役名   | 氏名             | 常勤・非常勤 | 有給・無給 |
|          | 理事   | 白取 義之          | 非常勤    | 無給    |

(注)出資金及び総口数ならびに出資生協は2021年2月28日現在です。

## (2) 資産・負債・純資産の状況

(単位：円)

| 法人名       |          | 生活協同組合連合会大学生協事業連合 |
|-----------|----------|-------------------|
| 科目 / 決算期  |          | 2021年2月28日(54期)   |
| 資産の部      | 流動資産     | 31,134,131,424    |
|           | 固定資産     | 7,618,394,949     |
|           | 資産合計     | 38,752,526,373    |
| 負債の部      | 流動負債     | 33,803,351,485    |
|           | 固定負債     | 2,638,969,065     |
|           | 負債合計     | 36,442,320,550    |
| 純資産の部     | 出資金      | 4,129,330,000     |
|           | 損失金      | 1,819,124,177     |
|           | 評価・換算差額等 | —                 |
|           | 純資産合計    | 2,310,205,823     |
| 負債及び純資産合計 |          | 38,752,526,373    |

(注) 上記の資産・負債・純資産の状況は、当事業報告書作成時点では、大学生協事業連合は総会の議決を経ていませんので確定していませんが、事業連合代表理事から示された決算関係書類にもとづいて記載しています。

## (3) 損益の状況(損益計算書)

(単位：円)

| 科目 / 決算期間 | 2020年3月1日～2021年2月28日 |
|-----------|----------------------|
| 供給高       | 79,513,080,113       |
| 供給剰余金     | 574,624,803          |
| 事業損失金     | 291,309,323          |
| 経常剰余金     | 33,838,316           |
| 当期損失金     | 1,651,485,610        |
| 当期末処理損失金  | 1,817,580,337        |

(注) 上記の損益の状況は、当事業報告書作成時点では、大学生協事業連合は総会の議決を経ていませんので確定していませんが、事業連合代表理事から示された決算関係書類にもとづいて記載しています。

## (4) 事業連合との取引等の状況

(単位：円)

| 区 分               | 経常収益      | 経常費用          |            | その他取引       |
|-------------------|-----------|---------------|------------|-------------|
|                   | 供給高       | 仕入高           | その他        | 費用          |
| 生活協同組合連合会大学生協事業連合 | 9,650,233 | 2,134,890,347 | 91,499,000 | 163,970,451 |

## 9 その他組合の組織運営の状況に関する重要な事項

2011年11月の理事会で、「内部統制整備に関する基本方針」を議決しました。そこで掲げた項目は次の通りです。

- 1 理事・委員及び職員の職務の執行が、法令・定款などに適合することを確保します
- 2 理事・委員及び職員の職務執行に関わる情報の保存及び管理を適正に行います
- 3 損失の危険の管理を行います
- 4 財務報告を適正に作成します
- 5 理事・委員及び職員の職務の執行が効率的に行われるようにします

これを受けて専務理事が「内部統制上の2020年度行動計画」を定め、2020年6月開催の理事会・監事会に報告しています。その細目の執行状況については2021年5月に理事・監事に報告を行い、次年度理事会への申し送り事項といたします。

## III. その他組合の状況に関する重要な事項

該当事項はありません。

## 2020年度事業報告書の附属明細書

2020年3月1日から2021年2月28日まで

名古屋市千種区不老町1番地  
名古屋大学消費生活協同組合  
理事長 原田 正康

### 1. 役員報酬等の状況

#### (1) 役員報酬明細

(単位:円)

| 区分 | 定款上の定員  | 支給人員 | 報酬等支払額     | 摘要             |
|----|---------|------|------------|----------------|
| 理事 | 25名～30名 | 21名  | 17,105,368 | 報酬の限度額：2,700万円 |
| 監事 | 3名～5名   | 0名   | 0          |                |
| 合計 | 28名～35名 | 21名  | 17,105,368 |                |

### 2. 役員の兼職の明細

| 区分 | 常勤・非常勤の別 | 代表権の有無 | 氏名     | 兼務先名   | 兼務先での役職名                            |
|----|----------|--------|--------|--|-------------------------------------|
| 理事 | 常勤       | 有      | 白取 義之  | 生活協同組合連合会大学生協事業連合<br>全国大学生生活協同組合連合会<br>愛知県生活協同組合連合会<br>自然科学研究機構岡崎生活協同組合<br>(株)コープリビングサービス東海<br>一般社団法人 協働・夢プロジェクト | 理事<br>理事<br>理事<br>代表理事<br>取締役<br>理事 |
|    | 常勤       | 無      | 西尾 浩二  | インターカレッジコープ愛知<br>中京大学生生活協同組合   | 代表理事(専務理事)<br>監事                    |
| 監事 | 非常勤      | 無      | 村瀬 みちの | 名古屋市立大学生生活協同組合<br>愛知県公立大学生生活協同組合   | 代表理事(専務理事)<br>代表理事(専務理事)            |

### 3. 組合と役員との間の利益が相反する取引の明細

該当事項はありません。

### 4. 事業連合に関する事項

#### (1) 事業連合に対する債権・債務明細表

##### ① 債権明細表

(単位:円)

| 区分                    | 短期債権       |            |             | 長期債権 |      |       |
|-----------------------|------------|------------|-------------|------|------|-------|
|                       | 期首残高       | 期末残高       | 当期増減額       | 期首残高 | 期末残高 | 当期増減額 |
| 生活協同組合連合会<br>大学生協事業連合 | 14,982,586 | 13,608,563 | △ 1,374,023 | 0    | 0    | 0     |

##### ② 債務明細表

(単位:円)

| 区分                    | 短期債務        |             |              | 長期債務 |      |       |
|-----------------------|-------------|-------------|--------------|------|------|-------|
|                       | 期首残高        | 期末残高        | 当期増減額        | 期首残高 | 期末残高 | 当期増減額 |
| 生活協同組合連合会<br>大学生協事業連合 | 328,062,037 | 277,374,175 | △ 50,687,862 | 0    | 0    | 0     |

### 5. その他事業報告書の内容を補足する重要な事項

該当事項はありません。

## 2020年度決算関係書類

名古屋市千種区不老町1番地  
名古屋大学消費生活協同組合  
理事長 原田 正康

### 貸借対照表 2021年2月28日 現在

名古屋大学消費生活協同組合

(単位:円)

| 科 目       | 金 額           | 科 目       | 金 額           |
|-----------|---------------|-----------|---------------|
| (資産の部)    |               | (負債の部)    |               |
| 流動資産      | 1,235,240,144 | 流動負債      | 826,552,224   |
| 現金預金      | 725,518,990   | 買掛金       | 295,616,481   |
| 供給未収金     | 218,412,487   | 未払法人税等    | 856,500       |
| 商品及び原材料   | 241,576,088   | 未払費用      | 35,426,774    |
| 立替金       | 1,220,670     | 前受金       | 397,882,537   |
| 未収消費税等    | 730,600       | 預り金       | 81,957,807    |
| 未収金       | 50,514,909    | 賞与引当金     | 6,217,000     |
| 貸倒引当金(短期) | △ 2,733,600   | ポイント引当金   | 2,055,125     |
|           |               | 仮受金       | 6,540,000     |
| 固定資産      | 330,381,191   |           |               |
| 有形固定資産    | 205,790,323   | 固定負債      | 200,587,430   |
| 建物及び附属設備  | 189,783,239   | 退職給付引当金   | 197,266,586   |
| 同減価償却累計額  | △ 148,528,818 | 役員退職給与引当金 | 2,482,344     |
|           | 41,254,421    | 預り保証金     | 838,500       |
| 構築物       | 4,851,675     |           |               |
| 同減価償却累計額  | △ 3,776,645   | 負債合計      | 1,027,139,654 |
|           | 1,075,030     |           |               |
| 機械装置      | 135,176,467   | (純資産の部)   |               |
| 同減価償却累計額  | △ 111,648,971 | 組合員資本     | 538,481,681   |
|           | 23,527,496    | 出資金       | 404,147,600   |
| 器具備品      | 195,917,799   | 剰余金       | 134,334,081   |
| 同減価償却累計額  | △ 180,100,393 | 法定準備金     | 102,000,000   |
|           | 15,817,406    | 任意積立金     | 77,000,000    |
| 土地        | 124,115,970   | 施設改善開設準備金 | 40,000,000    |
| 無形固定資産    | 3,919,868     | システム改修積立金 | 7,000,000     |
| ソフトウェア    | 215,668       | 大規模災害積立金  | 30,000,000    |
| 電話加入権     | 3,704,200     | 当期末処理損失金  | 44,665,919    |
| その他固定資産   | 120,671,000   | 当期損失金     | 45,910,072    |
| 関係団体出資金   | 96,421,000    |           |               |
| 差入保証金     | 24,250,000    | 純資産合計     | 538,481,681   |
| 資産合計      | 1,565,621,335 | 負債・純資産合計  | 1,565,621,335 |

# 損益計算書

自2020年3月1日 至2021年2月28日

名古屋大学消費生活協同組合

(単位:円)

| 科 目       | 金 額           |               |
|-----------|---------------|---------------|
| 供給事業      |               |               |
| 供給高       | 2,822,841,383 |               |
| 供給値引      | 45,134,486    | 2,777,706,897 |
| 供給原価      |               |               |
| 期首商品棚卸高   | 268,217,076   |               |
| 仕入高       | 2,245,717,906 |               |
| 合計        | 2,513,934,982 |               |
| 期末商品棚卸高   | 241,576,088   | 2,272,358,894 |
| 供給剰余金     |               | 505,348,003   |
| その他事業収入   |               |               |
| 共済受託手数料収入 | 15,653,077    |               |
| 供給事業手数料収入 | 459,259       |               |
| その他手数料収入  | 70,231,871    |               |
| その他事業収入計  |               | 86,344,207    |
| 事業総剰余金    |               | 591,692,210   |
| 事業経費      |               |               |
| 人件費       | 473,907,706   |               |
| 物件費       | 285,649,871   | 759,557,577   |
| 事業損失金     |               | 167,865,367   |
| 事業外収益     |               |               |
| 受取利息      | 2,356,792     |               |
| 受取配当金     | 129,320       |               |
| 雑収入       | 28,531,986    | 31,018,098    |
| 事業外費用     |               |               |
| 雑損失       | 5,624,226     | 5,624,226     |
| 経常損失金     |               | 142,471,495   |
| 特別利益      |               |               |
| 補助金収入     | 67,714,086    |               |
| その他特別利益   | 32,997,640    | 100,711,726   |
| 特別損失      |               |               |
| 固定資産除却損   | 93,803        |               |
|           | 3,200,000     | 3,293,803     |
| 税引前当期損失金  |               | 45,053,572    |
| 法人税等      |               | 856,500       |
| 当期損失金     |               | 45,910,072    |
| 当期首繰越剰余金  |               | 1,244,153     |
| 当期末処理損失金  |               | 44,665,919    |

## 2020年度個別注記

名古屋大学消費生活協同組合

### 1. 重要な会計方針にかかる事項に関する注記

(1) 資産の評価基準及び評価方法は以下のとおりです。

① 有価証券の評価基準及び評価方法

移動平均法による原価法を採用しています。

② 棚卸資産の評価基準および評価方法

書籍・購買（商品） 売価還元法による原価法（貸借対照表価額は収益性の低下にもとづく簿価切り下げの方法により算定）を採用しています。

食堂（食材） 最終仕入原価法による原価法（ " ）を採用しています。

(2) 固定資産の減価償却の方法は以下のとおりです。

① 有形固定資産（リース資産を除く）

定率法を採用しています。

ただし、1998年4月1日以後取得した建物については定額法を採用しています。

また、2016年4月1日以降取得した建物附属設備並びに構築物は定額法を採用しています。

なお、主な耐用年数は以下のとおりです。

|          |         |
|----------|---------|
| 建物及び付属設備 | 3年～47年  |
| 構築物      | 10年～45年 |
| 機械装置     | 6年～9年   |
| 器具備品     | 3年～20年  |

② 無形固定資産

ソフトウェアは利用期間（5年）にもとづく定額法を採用しています。

③ 長期前払費用

定額法を採用しています。

(3) 引当金の計上基準は以下のとおりです。

① 貸倒引当金

債権の貸倒損失に備えるため、法人税法に基づく繰入限度相当額を計上しています。

② 賞与引当金

職員に対して支給する賞与の支出に備えるため、支給見込による当期負担額を計上しています。

③ ポイント引当金

供給促進をはかるために付与したポイントの期末における未使用残高に使用実績を見積って計上しています。

④ 退職給付引当金

1. 退職給付債務の計上基準

職員の退職により支給する退職給付に備えるため、当期末における退職給付債務（簡便法による期末自己都合退職要支給額を採用）を退職給付引当金として計上しています。

## 2. 採用する退職給付制度

職員の退職により支給する退職給付にあてるため、退職一時金制度を採用しています。

## 3. 企業年金基金制度について

この他に、職員については日生協企業年金基金に加入していますが、複数の事業主により設立された企業年金である総合設立型基金のため退職給付債務等は計上していません。なお、要拠出額を退職給付費用として処理している複数事業主制度に関する事項は次のとおりです。

### i) 要拠出額を費用として処理している複数事業主制度に関する事項

|                   |              |
|-------------------|--------------|
| 年金資産の額（2021年2月末日） | 44,459,767千円 |
| 年金財政計算上の数理債務の額    | 34,223,110千円 |
| 差引額               | 10,236,657千円 |

### ii) 制度全体に占める当組合の掛金拠出割合（加入者割合）

|                        |         |
|------------------------|---------|
| 加入者総数（2021年2月末日）       | 48,491人 |
| 名古屋大学生協加入者数（2021年2月末日） | 34人     |
| 制度全体に占める加入者数割合         | 0.0701% |

### iii) 補足説明

数理債務は2020年3月末時点、年金時価資産額は上記基準日時点の金額を使用しており期間に差が生じています。基準日時点における数理債務は当該期間分増加するものと予想され、それを追加すると差引額は減少します。なお2020年3月末時点の繰越余剰金は、7,691,491,586円となっており、過去勤務債務残高はありません。

## ⑤ 役員退職給与引当金

役員退職金の支給に備えるため、役員退職金規定による期末要支給額相当額を計上しています。

(4) その他決算関係書類の作成のための基本となる重要な事項は以下のとおりです。

### 消費税等の会計処理

消費税等の会計処理は税抜方式を採用しています。

## 2. 会計方針の変更に関する注記

該当する事項はありません。

## 3. 表示方法の変更に関する注記

該当する事項はありません。

## 4. 誤謬の訂正に関する注記

該当する事項はありません。



## 5. 貸借対照表に関する注記

### (1) 担保に供している資産及び担保に係る債務

該当する事項はありません。

### (2) 役員に対する金銭債権または金銭債務

「11 関連当事者との取引に関する注記」にて記載しています。

### (3) 大学生協事業連合に対する債務

「11 関連当事者との取引に関する注記」にて記載しています。

## 6. 損益計算書に関する注記

### (1) 大学生協事業連合との取引高

「11 関連当事者との取引に関する注記」にて記載しています。

### (2) 事業外損益の主な内訳は以下のとおりです。

①雑収入は、キャッシュレス決済ポイント還元分3月～6月分 5,646,637円  
本山土地賃貸料 8,424,000円です。

②雑損失は、キャッシュレス決済ポイント還元分3月～6月分 5,535,289円です。

### (3) 特別損益の主な内訳は以下のとおりです。

①その他特別利益は、大学生協事業連合特別支援金 26,586,000円  
組合員出資金整理益 3,067,800円です。

### (4) 法人税等には住民税が含まれています。

### (5) 当期期首繰越剰余金には、剰余金処分により繰越した消費生活組合法第51条の4第4項に規定する教育事業等繰越金700,000円が含まれています。

## 7. 剰余金処分案に関する注記

該当する事項はありません。

## 8. 税効果会計に関する注記

### (1) 繰延税金資産の発生の原因別の内訳

|                   |                     |
|-------------------|---------------------|
| 賞与引当金             | 1,124,034円          |
| ポイント引当金           | 371,567円            |
| 繰延資産償却超過額         | 404,059円            |
| 一括償却資産損金算入限度額超過   | 205,032円            |
| 役員退職給与引当金         | 539,910円            |
| 退職給付引当金           | 42,905,482円         |
| 税務上の繰越欠損金         | 64,122,375円         |
| 繰延税金資産の計算上生じた端数金額 | △2円                 |
| <u>繰延税金資産小計</u>   | <u>109,672,457円</u> |
| 評価性引当額            | △109,672,457円       |
| 繰延税金資産の純額         | 0円                  |

## 9. リースにより使用する固定資産に関する注記

該当する事項はありません。

## 10. 金融商品に関する注記

### (1) 金融商品の状況に関する事項

当生協では定款に基づき、資産について投機的な運用等を行っていません。

また、資金の調達において投機的な取引を行っていません。

### (2) 金融商品の時価等に関する事項

関係団体出資金等の金融商品については帳簿価額を時価とみなすもの、帳簿価額と時価との差額に重要性がないもの、時価を把握することが極めて困難なものとなっており、2021年2月28日現在、貸借対照表計上額と時価に大きな乖離のあるものはありません。

## 11. 関連当事者との取引に関する注記

### (1) 会社等

該当する事項はありません。

### (2) 組合

種類：関連法人（重要な影響を与える連合会）

法人等の名称：生活協同組合連合会大学生協事業連合

所在地：東京都杉並区和田3丁目30番22号

資本金又は出資金：4,129,330,000円

事業の内容：商品の開発・卸売

議決権等の所有（被所有）割合：直接1.6%

関連当事者との関係：仕入先、理事1名

取引の内容：商品仕入 2,134,890,347円、業務委託 91,499,000円

| [科目]    | [期末残高]       |
|---------|--------------|
| 供給未収金   | 10,553,673円  |
| 未収金     | 3,050,316円   |
| 関係団体出資金 | 66,090,000円  |
| 買掛金     | 276,882,296円 |
| 未払費用    | 491,879円     |

(取引条件および取引条件の決定方針等)

商品の仕入については、市場の実勢価格を勘案して価格を決定しています。なお、上記金額のうち、取引金額については消費税等が含まれていませんが、期末残高には含まれています。

### (3) 役員及びその近親者

該当する事項はありません。

## 12. 賃貸不動産の時価等の開示に関する注記

(1)種類 土地 本山土地(名古屋市千種区稲舟通一丁目 40 番地 780.16 m<sup>2</sup> 賃貸敷地)

貸借対照表額 105,292,000 円

当期末における時価 163,833,600 円(路線価を基礎に算定)

賃貸不動産に関する損益 7,056,600 円

(2)種類 土地 長久手土地(長久手市塚田 1310 900.73 m<sup>2</sup> 賃貸アパート敷地)

貸借対照表額 18,823,970 円

当期末における時価 126,102,200 円(路線価を基礎に算定)

(3)種類 建物 長久手建物(長久手市塚田 1310 733.14 m<sup>2</sup> 賃貸アパート敷地)

貸借対照表額 27,053,053 円

当期末における時価 10,930,881 円(固定資産税課税標準額を基礎に算定)

賃貸不動産に関する損益 5,219,847 円

### 1 3. 重要な後発事象に関する注記

該当する事項はありません。

### 1 4. その他の注記

退職給付引当金の受入等移管について、2020年12月1日に正規職員が当生協に移籍しました。

これにより該当者の退職給付引当金は移籍元から移管しています。

2020年6月1日に正規職員が当生協から移籍しました。これにより該当者の退職給付引当金を移籍先に移管しています。

## 2020年度決算関係書類の附属明細書

名古屋市千種区不老町1番地  
名古屋大学消費生活協同組合  
理事長 原田 正康

### 1. 組合資本の明細

(単位:円)

| 区 分      | 期首残高        | 当期増加額      | 当期減少額      | 期末残高        | 備 考        |
|----------|-------------|------------|------------|-------------|------------|
| 出資金      | 415,310,400 | 53,432,000 | 64,594,800 | 404,147,600 |            |
| 法定準備金    | 101,000,000 | 1,000,000  | 0          | 102,000,000 |            |
| 任意積立金    | 施設改善開設準備金   | 35,500,000 | 4,500,000  | 0           | 40,000,000 |
|          | システム改修積立金   | 7,000,000  | 0          | 0           | 7,000,000  |
|          | 大規模災害積立金    | 30,000,000 | 0          | 0           | 30,000,000 |
| 当期末処分剰余金 | 6,744,153   | 0          | 5,500,000  | 1,244,153   |            |
| 合 計      | 595,554,553 | 58,932,000 | 70,094,800 | 584,391,753 |            |

### 2. 借入金の明細

#### (1) 長期借入金等の増減

該当事項はありません。

#### (2) 短期借入金等の増減

該当事項はありません。

### 3. 有形固定資産及び無形固定資産の明細

(単位:円)

| 資産の種類    | 期首帳簿価額      | 当期増加額     | 当期減少額  | 当期償却額      | 期末帳簿価額      | 減損損失累計額 | 減価償却累計額     | 期末取得原価      |
|----------|-------------|-----------|--------|------------|-------------|---------|-------------|-------------|
| 建物付属設備   | 45,185,698  | 0         | 47,724 | 3,883,553  | 41,254,421  | 0       | 148,528,818 | 189,783,239 |
| 構築物      | 1,316,393   | 0         | 0      | 241,363    | 1,075,030   | 0       | 3,776,645   | 4,851,675   |
| 機械及び装置   | 25,915,803  | 5,454,449 | 46,057 | 7,796,699  | 23,527,496  | 0       | 111,648,971 | 135,176,467 |
| 器具備品     | 24,303,379  | 743,700   | 22     | 9,229,651  | 15,817,406  | 0       | 180,100,393 | 195,917,799 |
| 土地       | 124,115,970 | 0         | 0      | 0          | 124,115,970 | 0       | 0           | 124,115,970 |
| 有形固定資産合計 | 220,837,243 | 6,198,149 | 93,803 | 21,151,266 | 205,790,323 | 0       | 444,054,827 | 649,845,150 |
| 電話加入権    | 3,704,200   | 0         | 0      | 0          | 3,704,200   |         |             |             |
| ソフトウェア   | 302,668     | 0         | 0      | 87,000     | 215,668     |         |             |             |
| 無形固定資産合計 | 4,006,868   | 0         | 0      | 87,000     | 3,919,868   |         |             |             |
| 合 計      | 224,844,111 | 6,198,149 | 93,803 | 21,238,266 | 209,710,191 |         |             |             |

### 4. 関係団体出資金の明細

(単位:円)

| 相手先               | 期首残高       | 当期増加額      | 当期減少額 | 期末残高       | 備考 |
|-------------------|------------|------------|-------|------------|----|
| 生活協同組合連合会大学生協事業連合 | 39,510,000 | 26,580,000 | 0     | 66,090,000 |    |
| 全国大学生生活協同組合連合会    | 18,864,000 | 0          | 0     | 18,864,000 |    |
| 全国大学生協共済生活協同組合連合会 | 7,000,000  | 0          | 0     | 7,000,000  |    |
| 愛知県生活協同組合連合会      | 2,634,000  | 0          | 0     | 2,634,000  |    |
| 東海労働金庫            | 1,133,000  | 0          | 0     | 1,133,000  |    |
| (株)名古屋勤労者演劇文化会館   | 700,000    | 0          | 0     | 700,000    |    |
| 合 計               | 69,841,000 | 26,580,000 | 0     | 96,421,000 |    |

### 5. 引当金の明細

(単位:円)

| 区 分      | 期首残高        | 当期増加額      | 当期減少額      | 期末残高        | 備考 |
|----------|-------------|------------|------------|-------------|----|
| 貸倒引当金(流) | 2,691,500   | 2,733,600  | 2,691,500  | 2,733,600   |    |
| 賞与引当金    | 10,319,000  | 6,217,000  | 10,319,000 | 6,217,000   |    |
| ポイント引当金  | 2,098,544   | 2,055,125  | 2,098,544  | 2,055,125   |    |
| 退職給付引当金  | 213,033,487 | 19,458,922 | 35,225,823 | 197,266,586 |    |
| 役員退職給与引当 | 2,139,013   | 343,331    | 0          | 2,482,344   |    |
| 合 計      | 230,281,544 | 30,807,978 | 50,334,867 | 210,754,655 |    |

### 6. 事業経費の明細

(単位:円)

| 科 目    | 金 額         |
|--------|-------------|
| 役員報酬   | 17,105,368  |
| 職員給与   | 177,671,359 |
| 定時職員給与 | 209,434,304 |
| 退職給付費用 | 15,399,720  |

|         |              |             |
|---------|--------------|-------------|
| 1.人件費   | 法定福利費        | 43,024,055  |
|         | 厚生費          | 4,712,569   |
|         | 役員退職給与引当金繰入額 | 343,331     |
|         | 賞与引当金繰入額     | 6,217,000   |
|         | 人件費合計        | 473,907,706 |
| 2.物件費   | 教育文化費        | 701,498     |
|         | 広報費          | 15,073,365  |
|         | 消耗品費         | 26,590,627  |
|         | 車両運搬費        | 9,988,124   |
|         | 貸倒引当金繰入額     | 42,100      |
|         | ポイント引当金繰入額   | 2,055,125   |
|         | 施設維持管理費      | 19,042,506  |
|         | 減価償却費        | 21,238,266  |
|         | 賃借料          | 13,483,233  |
|         | 水道光熱費        | 22,428,759  |
|         | 保険料          | 1,856,465   |
|         | 委託料          | 32,528,473  |
|         | 研修採用費        | 1,150,569   |
|         | 調査研究費        | 547,492     |
|         | 会議費          | 584,470     |
|         | 諸会費          | 12,672,079  |
|         | 租税公課         | 3,859,346   |
|         | 通信交通費        | 7,745,049   |
|         | 雑費           | 2,563,325   |
| 事業連合委託費 | 91,499,000   |             |
| 物件費合計   | 285,649,871  |             |
| 事業経費合計  | 759,557,577  |             |

#### 7. 事業の種類ごとの損益の明細および事業別事業経費明細

事業は供給・利用事業のみのため事業の種類ごとの損益の明細および事業別事業経費明細は、損益計算書および事業経費明細と同じです。

#### 8. キャッシュ・フロー計算書

間接法 自2020年3月1日 至2021年2月28日 (単位:円)

|                       |    |              |
|-----------------------|----|--------------|
| I. 事業活動におけるキャッシュ・フロー  |    |              |
| 税引前当期剰余金              |    | △ 45,053,572 |
| 減価償却費                 |    | 21,238,266   |
| 貸倒引当金の増加額             |    | 42,100       |
| 賞与引当金の減少額             |    | △ 4,102,000  |
| 退職給付引当金の減少額           |    | △ 15,766,901 |
| 役員退職給与引当金の増加額         |    | 343,331      |
| 受取利息及び受取配当金           |    | △ 2,486,112  |
| 固定資産除去損               |    | 93,803       |
| 供給債権の減少額              |    | 18,159,666   |
| 棚卸資産の減少額              |    | 26,640,988   |
| 仕入債務の減少額              |    | △ 50,617,458 |
| 未払消費税等の減少額            |    | △ 15,666,700 |
| ポイント引当金の減少            |    | △ 43,419     |
| (事業活動)その他             |    | 109,500,838  |
|                       | 小計 | 42,282,830   |
| 利息及び配当金の受領額           |    | 2,486,112    |
| 法人税等の支払額              |    | △ 856,500    |
| 事業活動によるキャッシュ・フロー      |    | 43,912,442   |
| II. 投資活動によるキャッシュ・フロー  |    |              |
| 定期預金の預入による支出          |    | △ 860        |
| 固定資産の取得による支出          |    | △ 6,063,994  |
| 関係団体等出資による支出          |    | △ 26,580,000 |
| 投資活動によるキャッシュ・フロー      |    | △ 32,644,854 |
| III. 財務活動によるキャッシュ・フロー |    |              |
| 出資金仮受金の減少額            |    | △ 720,000    |
| 組合員出資金の減少額            |    | △ 11,162,800 |
| 財務活動によるキャッシュ・フロー      |    | △ 11,882,800 |
| IV. 現金及び現金同等物の増加額     |    | △ 615,212    |

|    |                |             |
|----|----------------|-------------|
| V  | 現金及び現金同等物の期首残高 | 696,010,297 |
| VI | 現金及び現金同等物の期末残高 | 695,395,085 |

(注) 現金及び現金同等物の範囲

(単位:円)

| 項 目              | 期 首          | 期 末          |
|------------------|--------------|--------------|
| 現金及び預金           | 726,133,342  | 725,518,990  |
| 預入期間が3ヶ月を超える定期預金 | △ 30,123,045 | △ 30,123,905 |
| 現金及び現金同等物        | 696,010,297  | 695,395,085  |

9. 主要な事業に係る資産及び負債の内容その他の決算関係書類の内容を補足する重要な事項

(1) 主要な資産の内訳

① 現金預金の明細

(単位:円)

| 区 分  | 金 融 機 関     | 口座番号     | 期首残高        | 期末残高        | 当期増減額         |
|------|-------------|----------|-------------|-------------|---------------|
| 現金   | 翌営業日用釣銭     |          | 7,981,685   | 6,087,285   | △ 1,894,400   |
|      | 小口現金        |          | 6,663,085   | 9,835,227   | 3,172,142     |
|      | レジ現金        |          | 8,793,388   | 3,351,569   | △ 5,441,819   |
| 当座預金 | 三井住友銀行 本山   | 6200701  | 0           | 0           | 0             |
|      | ゆうちょ銀行      | 39231    | 26,574,545  | 43,975,032  | 17,400,487    |
|      | ゆうちょ銀行      | 43335    | 8,578       | 8,262       | △ 316         |
|      | ゆうちょ銀行      | 60201    | 55,718      | 55,402      | △ 316         |
|      | ゆうちょ銀行      | 72866    | 8,578       | 8,262       | △ 316         |
|      | ゆうちょ銀行      | 79327    | 5,091,247   | 251,695     | △ 4,839,552   |
|      | ゆうちょ銀行      | 91067    | 25,122,810  | 27,261,869  | 2,139,059     |
|      | ゆうちょ銀行      | 97903    | 25,510      | 25,194      | △ 316         |
|      | ゆうちょ銀行      | 99384    | 386,979     | 660,813     | 273,834       |
|      | ゆうちょ銀行      | 148207   | 35,733      | 35,417      | △ 316         |
| 普通預金 | 三井住友銀行 本山   | 6544056  | 189,062,509 | 259,850,830 | 70,788,321    |
|      | 三菱UFJ 覚王山   | 533116   | 339,704,714 | 159,430,435 | △ 180,274,279 |
|      | 三菱UFJ 覚王山   | 711589   | 19,254,711  | 30,988,870  | 11,734,159    |
|      | 三菱UFJ 覚王山   | 1398865  | 2,695,953   | 4,469,563   | 1,773,610     |
|      | ゆうちょ銀行      | 18088801 | 0           | 504,750     | 504,750       |
|      | ゆうちょ銀行      | 95410581 | 0           | 0           | 0             |
|      | 東海労働金庫石臼屋東店 | 1835048  | 44,999,145  | 125,799,406 | 80,800,261    |
| 定期預金 | 三井住友銀行 本山   | 104966   | 10,000,000  | 10,000,000  | 0             |
|      | 三菱UFJ 覚王山   | 1023812  | 10,000,000  | 10,000,000  | 0             |
|      | 東海労働金庫石臼屋東店 | 5124452  | 10,123,045  | 10,123,905  | 860           |
| 合 計  |             |          | 726,133,342 | 725,518,990 | △ 614,352     |

② 供給未収金の明細

内訳

(単位:円)

| 内 訳      | 金 額         |
|----------|-------------|
| 大学等利用    | 185,394,091 |
| 一般売掛     | 23,392,558  |
| クレジット未収金 | 9,625,838   |
| 合 計      | 218,412,487 |

回収状況

(単位:円)

| 内 訳      | 期首残高        | 当期発生高         | 当期回収高         | 期末残高        | 回収率   |
|----------|-------------|---------------|---------------|-------------|-------|
| 大学等利用    | 176,764,029 | 1,296,640,505 | 1,288,010,443 | 185,394,091 | 87.4% |
| 一般売掛     | 23,702,494  | 1,113,189,768 | 1,113,499,704 | 23,392,558  | 97.9% |
| クレジット未収金 | 36,105,630  | 188,502,940   | 214,982,732   | 9,625,838   | 95.7% |

$$= \frac{\text{当期回収高}}{\text{期首残高} + \text{当期発生高}} \times 100$$

③ 商品の明細

(単位:円)

| 科 目 | 内 訳      | 金 額        |
|-----|----------|------------|
| 商 品 | 文具       | 21,945,241 |
|     | 情報機器     | 79,279,488 |
|     | PCソフト    | 19,470,638 |
|     | 衣料・スポーツ  | 2,664,473  |
|     | AV・家電・家具 | 1,632,059  |
|     | 日用雑貨     | 1,597,805  |
|     | 食品・菓子    | 1,972,755  |
|     | パン・米飯    | 52,675     |
|     | 飲料・デザート  | 1,226,681  |
|     | コピー      | 1,327,626  |
|     | 写真・印刷    | 381,280    |
|     | 官製品      | 27,226     |
|     | 音楽映像ソフト  | 6,044      |
|     | 物販その他    | 9,172,406  |
|     | 酒等       | 95,802     |

|       |             |
|-------|-------------|
| 物販その他 | 103,198     |
| 海外旅行  | 137,119     |
| 国内旅行  | 26,334      |
| SVその他 | 151,282     |
| 書籍総合  | 97,141,047  |
| 図書カード | 479,915     |
| 合 計   | 241,576,088 |

④立替金の明細

(単位:円)

| 相手先               | 内 訳         | 期首残高   | 期末残高      | 当期増減額     |
|-------------------|-------------|--------|-----------|-----------|
| 全国大学生協共済生活協同組合連合会 | 共済掛金払戻等     | 12,160 | 35,670    | 23,510    |
| 名古屋大学             | コロナ感染症対策援助金 | 0      | 1,185,000 | 1,185,000 |
|                   | 合 計         | 12,160 | 1,220,670 | 1,208,510 |

⑤未収消費税等の明細

(単位:円)

| 内 訳         | 金 額     |
|-------------|---------|
| 2020年度消費税額等 | 730,600 |
| 合 計         | 730,600 |

⑥未収金の明細

(単位:円)

| 相手先              | 内 訳       | 期首残高       | 期末残高       | 当期増減額        |
|------------------|-----------|------------|------------|--------------|
| 生活協同組合連合会大学生協専   | ポイント還元他   | 13,101,859 | 3,050,316  | △ 10,051,543 |
|                  | 図書券・図書カード | 326,652    | 371,261    | 44,609       |
| (株)コープリビングサービス東海 |           | 1,662,000  | 0          | △ 1,662,000  |
| 愛知労働局            | 雇用調整助成金   | 0          | 987,038    | 987,038      |
| ソニーペーメントサービス(株)  | 新学期関連代金   | 34,601,630 | 46,101,720 | 11,500,090   |
| その他              | その他       | 1,217,760  | 4,574      | △ 1,213,186  |
|                  | 合 計       | 50,909,901 | 50,514,909 | △ 394,992    |

⑦ソフトウェアの明細

(単位:円)

| 相手先            | 内 訳             | 期首残高    | 期末残高    | 当期増減額    |
|----------------|-----------------|---------|---------|----------|
| 生活協同組合連合会大学生協専 | スマホ型オーダーリングシステム | 83,334  | 43,334  | △ 40,000 |
| (株)プランユケー      | 弁当予約フォーム作成費     | 219,334 | 172,334 | △ 47,000 |
|                | 合 計             | 302,668 | 215,668 | △ 87,000 |

⑧電話加入権の明細

(単位:円)

| 設 置 場 所  | 内 訳      | 期首残高   | 期末残高   | 当期増減額 |
|----------|----------|--------|--------|-------|
| 北部購買     | 782-1141 | 30,300 | 30,300 | 0     |
| 七味亭      | 781-8024 | 10,300 | 10,300 | 0     |
| 印刷部      | 781-6698 | 10,300 | 10,300 | 0     |
| 南部購買     | 781-1112 | 10,300 | 10,300 | 0     |
| 本部       | 781-1111 | 10,300 | 10,300 | 0     |
| 南部書籍     | 781-5031 | 50,300 | 50,300 | 0     |
| 北部購買     | 782-1167 | 80,300 | 80,300 | 0     |
| 北部購買     | 782-1110 | 80,300 | 80,300 | 0     |
| 北部購買     | 782-1120 | 80,300 | 80,300 | 0     |
| 医学部購買    | 732-5090 | 80,300 | 80,300 | 0     |
| 印刷部      | 781-2177 | 80,300 | 80,300 | 0     |
| 本部       | 781-8322 | 80,300 | 80,300 | 0     |
| 南部購買     | 781-1118 | 79,800 | 79,800 | 0     |
| 医学部書籍    | 731-6815 | 69,800 | 69,800 | 0     |
| 医学部書籍    | 731-4410 | 69,800 | 69,800 | 0     |
| 大幸食堂     | 711-4256 | 72,800 | 72,800 | 0     |
| 北部購買     | 783-4751 | 72,800 | 72,800 | 0     |
| 北部購買     | 782-1205 | 72,800 | 72,800 | 0     |
| 本部       | 781-8914 | 72,800 | 72,800 | 0     |
| 北部購買     | 782-5369 | 72,800 | 72,800 | 0     |
| 北部旅行センター | 782-8231 | 72,800 | 72,800 | 0     |
| 北部旅行センター | 782-8236 | 72,800 | 72,800 | 0     |
| ボックスフロンテ | 781-9073 | 72,800 | 72,800 | 0     |
| 本部       | 781-7503 | 72,800 | 72,800 | 0     |
| 本部       | 782-1908 | 72,800 | 72,800 | 0     |
| 本部       | 782-1946 | 72,800 | 72,800 | 0     |
| 北部食堂     | 781-2577 | 72,800 | 72,800 | 0     |



|            |               |           |           |   |
|------------|---------------|-----------|-----------|---|
| 北部購買       | 782-2894      | 72,800    | 72,800    | 0 |
| ダイニングフォレスト | 782-1832      | 72,800    | 72,800    | 0 |
| 南部旅行センター   | 781-1249      | 72,800    | 72,800    | 0 |
| 南部購買       | 782-2869      | 72,800    | 72,800    | 0 |
| 理系ショップ     | 781-1617      | 72,800    | 72,800    | 0 |
| 南部書籍       | 781-5019      | 72,800    | 72,800    | 0 |
| フレンドリー南部   | 782-3471      | 72,800    | 72,800    | 0 |
| ラボショップ     | 789-0285      | 72,800    | 72,800    | 0 |
| 医学部購買      | 732-5094      | 72,800    | 72,800    | 0 |
| 医学部食堂      | 732-5030      | 72,800    | 72,800    | 0 |
| 大幸購買       | 711-4277      | 72,800    | 72,800    | 0 |
| 大幸購買       | 711-4278      | 72,800    | 72,800    | 0 |
| 医学部書籍      | 731-6826      | 72,800    | 72,800    | 0 |
| 南部購買       | 783-6755      | 72,800    | 72,800    | 0 |
| 本部         | 782-5015      | 72,800    | 72,800    | 0 |
| ボックスフロンテ   | 781-3597      | 72,800    | 72,800    | 0 |
| 北部購買       | 781-4308      | 72,800    | 72,800    | 0 |
| 南部旅行センター   | 781-3601      | 72,800    | 72,800    | 0 |
| 南部旅行センター   | 782-9085      | 72,800    | 72,800    | 0 |
| 南部旅行センター   | 782-9167      | 72,800    | 72,800    | 0 |
| 本部         | 782-5663      | 72,800    | 72,800    | 0 |
| 学生委員会      | 781-5195      | 72,800    | 72,800    | 0 |
| 理系ショップ     | 789-1612      | 72,800    | 72,800    | 0 |
| 印刷部        | 090-3952-2792 | 20,200    | 20,200    | 0 |
| ボックスフロンテ   | 782-6576      | 72,000    | 72,000    | 0 |
| 北部旅行センター   | 782-6588      | 72,000    | 72,000    | 0 |
| 印刷部        | 090-8133-1067 | 7,200     | 7,200     | 0 |
| 印刷部        | 090-8133-1086 | 7,200     | 7,200     | 0 |
| 印刷部        | 090-8735-4243 | 9,000     | 9,000     | 0 |
| 医学部書籍      | 732-5195      | 72,800    | 72,800    | 0 |
| ブランゾ       | 782-3055      | 72,800    | 72,800    | 0 |
| 合計         |               | 3,704,200 | 3,704,200 | 0 |

⑨長期前払費用の明細

(単位：円)

| 相手先           | 内 訳    | 期首残高    | 期末残高 | 当期増減額     |
|---------------|--------|---------|------|-----------|
| (株)大学生協保険サービス | 管財関係保険 | 134,155 | 0    | △ 134,155 |
| 合計            |        | 134,155 | 0    | △ 134,155 |

⑩差入保証金の明細

(単位：円)

| 差 入 先          | 内 訳            | 金 額        |
|----------------|----------------|------------|
| 名古屋法務局         | 3種旅行業営業保証金     | 9,000,000  |
| 名古屋法務局         | 宅地建物取引業営業保証供託金 | 10,000,000 |
| 全国大学生生活協同組合連合会 | 旅客取扱代理店店舗保証金   | 3,000,000  |
| 日本図書普及(株)      | 図書カード端末機       | 30,000     |
| 日本図書普及(株)      | 図書券加盟店加入金      | 20,000     |
| (株)ジェイティビー     | 日本航空との再委託保証金   | 2,000,000  |
| (株)ニッショー       | eスペース長久手管理保証金  | 200,000    |
| 合計             |                | 24,250,000 |

(2)主要な負債の内訳

①買掛金の明細

(単位：円)

| 相手先                 | 金 額         |
|---------------------|-------------|
| 生活協同組合連合会大学生協事業連合   | 276,882,296 |
| ナゴヤティーエムサービス        | 1,410,029   |
| (株)大塚商会             | 1,583,208   |
| (株)タソミ              | 1,763,619   |
| 美誠社                 | 621,720     |
| e-サプライ(株)           | 1,442,406   |
| Amazon(同)           | 582,353     |
| (株)バッファローITソリューションズ | 1,082,400   |
| e-サプライ              | 1,442,407   |
| 北辰映電(株)             | 535,700     |
| (株)オカムラ             | 364,485     |

|          |             |
|----------|-------------|
| DELL     | 950,519     |
| その他(64社) | 6,955,339   |
| 合 計      | 295,616,481 |

②未払法人税等の明細 (単位：円)

| 内 訳   | 金 額     |
|-------|---------|
| 法人県民税 | 136,500 |
| 法人市民税 | 720,000 |
| 合 計   | 856,500 |

③未払費用の明細 (単位：円)

| 相 手 先    | 内 訳    | 金 額        |
|----------|--------|------------|
| 職員       | 職員給与   | 13,608,888 |
| 職員       | 定時職員給与 | 8,679,042  |
| 職員       | 社会保険料  | 2,734,831  |
| 名古屋大学    | 電気・水道代 | 2,566,261  |
| 東邦ガス(株)他 | ガス料金他  | 7,837,752  |
|          | 合 計    | 35,426,774 |

⑤前受金の明細 (単位：円)

| 相 手 先 | 内 訳        | 金 額         |
|-------|------------|-------------|
| 組合員   | 物品等予約金     | 68,867,354  |
| 組合員   | ICプリペイド前受額 | 78,701,033  |
| 組合員   | ICミールカード残高 | 250,314,150 |
|       | 合 計        | 397,882,537 |

⑥預り金の明細 (単位：円)

| 内 訳       | 金 額        |
|-----------|------------|
| 社会保険料等    | 4,804,792  |
| 学生110番預り金 | 1,418,430  |
| 食バス等預り金   | 44,078,014 |
| 預り共済掛金等   | 7,079,060  |
| ICチャージ    | 24,513,535 |
| その他       | 63,976     |
| 合 計       | 81,957,807 |

⑦仮受金の明細 (単位：円)

| 内 訳          | 金 額       |
|--------------|-----------|
| 2021年度新入生出資金 | 6,540,000 |
| 合 計          | 6,540,000 |

⑧預り保証金の明細 (単位：円)

| 内 訳      | 金 額     |
|----------|---------|
| 賃貸借契約保証金 | 838,500 |
| 合 計      | 838,500 |

(3) 比較貸借対照表および比較損益計算書  
別紙

## 比較貸借対照表

2021年2月28日 現在

名古屋大学消費生活協同組合

(単位:円)

| 科 目       | 2019年度        | 2020年度        | 科 目       | 2019年度        | 2020年度        |
|-----------|---------------|---------------|-----------|---------------|---------------|
| (資産の部)    |               |               | (負債の部)    |               |               |
| 流動資産      | 1,307,723,348 | 1,235,240,144 | 流動負債      | 815,222,061   | 826,552,224   |
| 現金預金      | 726,133,342   | 725,518,990   | 買掛金       | 346,233,939   | 295,616,481   |
| 供給未収金     | 236,572,153   | 218,412,487   | 未払法人税等    | 856,500       | 856,500       |
| 商品及び原材料   | 268,217,076   | 241,576,088   | 未払消費税等    | 15,666,700    | 0             |
| 前渡金       | 28,570,216    | 0             | 未払費用      | 43,585,646    | 35,426,774    |
| 立替金       | 12,160        | 1,220,670     | 前受金       | 291,297,324   | 397,882,537   |
| 未収消費税等    | 0             | 730,600       | 預り金       | 97,904,408    | 81,957,807    |
| 未収金       | 50,909,901    | 50,514,909    | 賞与引当金     | 10,319,000    | 6,217,000     |
| 貸倒引当金(短期) | △ 2,691,500   | △ 2,733,600   | ポイント引当金   | 2,098,544     | 2,055,125     |
| 固定資産      | 319,069,266   | 330,381,191   | 仮受金       | 7,260,000     | 6,540,000     |
| 有形固定資産    | 220,837,243   | 205,790,323   | 固定負債      | 216,016,000   | 200,587,430   |
| 建物及び附属設備  | 190,136,363   | 189,783,239   | 退職給付引当金   | 213,033,487   | 197,266,586   |
| 同減価償却累計額  | △ 144,950,665 | △ 148,528,818 | 役員退職給与引当金 | 2,139,013     | 2,482,344     |
| 構築物       | 45,185,698    | 41,254,421    | 預り保証金     | 843,500       | 838,500       |
| 同減価償却累計額  | △ 3,535,282   | △ 3,776,645   |           |               |               |
|           | 1,316,393     | 1,075,030     | 負債合計      | 1,031,238,061 | 1,027,139,654 |
| 機械装置      | 144,946,042   | 135,176,467   |           |               |               |
| 同減価償却累計額  | △ 119,030,239 | △ 111,648,971 | (純資産の部)   |               |               |
|           | 25,915,803    | 23,527,496    | 組合員資本     | 595,554,553   | 538,481,681   |
| 器具備品      | 204,233,650   | 195,917,799   | 出資金       | 415,310,400   | 404,147,600   |
| 同減価償却累計額  | △ 179,930,271 | △ 180,100,393 |           |               |               |
|           | 24,303,379    | 15,817,406    | 剰余金       | 180,244,153   | 134,334,081   |
| 土地        | 124,115,970   | 124,115,970   | 法定準備金     | 101,000,000   | 102,000,000   |
|           |               |               | 任意積立金     | 72,500,000    | 77,000,000    |
| 無形固定資産    | 4,006,868     | 3,919,868     | 施設改善開設準備金 | 35,500,000    | 40,000,000    |
| ソフトウェア    | 302,668       | 215,668       | システム改修積立金 | 7,000,000     | 7,000,000     |
| 電話加入権     | 3,704,200     | 3,704,200     | 大規模災害積立金  | 30,000,000    | 30,000,000    |
| その他固定資産   | 94,225,155    | 120,671,000   | 当期未処分剰余金  | 6,744,153     | △ 44,665,919  |
| 関係団体出資金   | 69,841,000    | 96,421,000    | (うち当期剰余金) | (6,374,397)   | (△45,910,072) |
| 長期前払費用    | 134,155       | 0             |           |               |               |
| 差入保証金     | 24,250,000    | 24,250,000    | 純資産合計     | 595,554,553   | 538,481,681   |
| 資産合計      | 1,626,792,614 | 1,565,621,335 | 負債・純資産合計  | 1,626,792,614 | 1,565,621,335 |

## 比較損益計算書

名古屋大学消費生活協同組合

(単位 : 円)

| 科目           | 2019年度実績      | 2020年度予算      | 2020年度実績      | 対前年増減額          | 対予算差異額          |
|--------------|---------------|---------------|---------------|-----------------|-----------------|
| 供給高          | 3,977,180,067 | 3,924,049,000 | 2,822,841,383 | △ 1,154,338,684 | △ 1,101,207,617 |
| 供給値引         | 49,655,008    | 46,653,000    | 45,134,486    | △ 4,520,522     | △ 1,518,514     |
| 純供給高         | 3,927,525,059 | 3,877,396,000 | 2,777,706,897 | △ 1,149,818,162 | △ 1,099,689,103 |
| 期首商品棚卸高      | 252,662,825   |               | 268,217,076   | 15,554,251      |                 |
| 仕入高          | 3,093,737,301 |               | 2,245,717,906 | △ 848,019,395   |                 |
| 期末商品棚卸高      | 268,217,076   |               | 241,576,088   | △ 26,640,988    |                 |
| 供給剰余金        | 849,342,009   | 864,111,000   | 505,348,003   | △ 343,994,006   | △ 358,762,997   |
| 共済受託手数料収入    | 15,722,261    | 15,780,000    | 15,653,077    | △ 69,184        | △ 126,923       |
| 供給事業手数料収入    | 468,171       | 0             | 459,259       | △ 8,912         | 459,259         |
| その他手数料収入     | 60,384,579    | 63,877,000    | 70,231,871    | 9,847,292       | 6,354,871       |
| その他事業収入      | 76,575,011    | 79,657,000    | 86,344,207    | 9,769,196       | 6,687,207       |
| 事業総剰余金       | 925,917,020   | 943,768,000   | 591,692,210   | △ 334,224,810   | △ 352,075,790   |
| 役員報酬         | 11,162,456    | 20,400,000    | 17,105,368    | 5,942,912       | △ 3,294,632     |
| 職員給与         | 192,565,859   | 191,941,000   | 177,671,359   | △ 14,894,500    | △ 14,269,641    |
| 定時職員給与       | 314,041,559   | 314,015,000   | 209,434,304   | △ 104,607,255   | △ 104,580,696   |
| 退職給付費用       | 10,235,318    | 12,000,000    | 15,399,720    | 5,164,402       | 3,399,720       |
| 法定福利費        | 42,621,813    | 45,192,000    | 43,024,055    | 402,242         | △ 2,167,945     |
| 厚生費          | 6,565,530     | 6,620,000     | 4,712,569     | △ 1,852,961     | △ 1,907,431     |
| 役員退職給与引当金繰入額 | 321,191       | 1,200,000     | 343,331       | 22,140          | △ 856,669       |
| 賞与引当金繰入額     | 10,319,000    | 10,250,000    | 6,217,000     | △ 4,102,000     | △ 4,033,000     |
| 派遣人件費        | 1,351,006     | 0             | 0             | △ 1,351,006     | 0               |
| 人件費          | 589,183,732   | 601,618,000   | 473,907,706   | △ 115,276,026   | △ 127,710,294   |
| 教育文化費        | 3,389,377     | 3,650,000     | 701,498       | △ 2,687,879     | △ 2,948,502     |
| 広報費          | 24,873,616    | 27,139,000    | 15,073,365    | △ 9,800,251     | △ 12,065,635    |
| 消耗品費         | 41,822,278    | 41,126,000    | 26,590,627    | △ 15,231,651    | △ 14,535,373    |
| 物流費          | 1,821,100     | 0             | 0             | △ 1,821,100     | 0               |
| 車両運搬費        | 8,506,470     | 7,013,000     | 9,988,124     | 1,481,654       | 2,975,124       |
| 貸倒引当金繰入額     | △ 474,900     | 0             | 42,100        | 517,000         | 42,100          |
| ポイント引当金繰入額   | 2,098,544     | 1,800,000     | 2,055,125     | △ 43,419        | 255,125         |
| 施設維持管理費      | 25,771,107    | 24,219,000    | 19,042,506    | △ 6,728,601     | △ 5,176,494     |
| 減価償却費        | 28,329,597    | 24,500,000    | 21,238,266    | △ 7,091,331     | △ 3,261,734     |
| 賃借料          | 16,701,420    | 15,063,000    | 13,483,233    | △ 3,218,187     | △ 1,579,767     |
| 水道光熱費        | 39,062,719    | 42,337,000    | 22,428,759    | △ 16,633,960    | △ 19,908,241    |
| 保険料          | 2,090,564     | 2,325,000     | 1,856,465     | △ 234,099       | △ 468,535       |
| 委託料          | 36,298,605    | 39,023,000    | 32,528,473    | △ 3,770,132     | △ 6,494,527     |
| 研修採用費        | 6,058,002     | 5,989,000     | 1,150,569     | △ 4,907,433     | △ 4,838,431     |
| 調査研究費        | 886,402       | 1,559,000     | 547,492       | △ 338,910       | △ 1,011,508     |
| 会議費          | 4,286,081     | 4,420,000     | 584,470       | △ 3,701,611     | △ 3,835,530     |
| 諸会費          | 13,073,610    | 13,285,000    | 12,672,079    | △ 401,531       | △ 612,921       |
| 渉外費          | 443,600       | 383,000       | 0             | △ 443,600       | △ 383,000       |
| 租税公課         | 3,407,205     | 3,765,000     | 3,859,346     | 452,141         | 94,346          |
| 通信交通費        | 7,822,258     | 7,753,000     | 7,745,049     | △ 77,209        | △ 7,951         |
| 雑費           | 1,399,230     | 3,184,000     | 2,563,325     | 1,164,095       | △ 620,675       |
| 事業連合委託費      | 90,366,000    | 91,400,000    | 91,499,000    | 1,133,000       | 99,000          |
| 物件費          | 358,032,885   | 359,933,000   | 285,649,871   | △ 72,383,014    | △ 74,283,129    |
| 事業経費         | 947,216,617   | 961,551,000   | 759,557,577   | △ 187,659,040   | △ 201,993,423   |
| 事業損失金        | 21,299,597    | 17,783,000    | 167,865,367   | 146,565,770     | 150,082,367     |
| 受取利息         | 3,813,391     | 3,000         | 2,356,792     | △ 1,456,599     | 2,353,792       |
| 受取配当金        | 129,320       | 45,000        | 129,320       | 0               | 84,320          |
| 雑収入          | 34,802,273    | 31,628,000    | 28,531,986    | △ 6,270,287     | △ 3,096,014     |
| 事業外収益        | 38,744,984    | 31,676,000    | 31,018,098    | △ 7,726,886     | △ 657,902       |
| 雑損失          | 17,414,483    | 13,608,000    | 5,624,226     | △ 11,790,257    | △ 7,983,774     |
| 事業外費用        | 17,414,483    | 13,608,000    | 5,624,226     | △ 11,790,257    | △ 7,983,774     |
| 経常剰余金        | 30,904        | 285,000       | △ 142,471,495 | △ 142,502,399   | △ 142,756,495   |
| 特別利益         | 7,200,000     | 0             | 100,711,726   | 93,511,726      |                 |
| 特別損失         | 7             | 0             | 3,293,803     | 3,293,796       |                 |
| 税引前当期剰余金     | 7,230,897     | 285,000       | △ 45,053,572  | △ 52,284,469    | △ 45,338,572    |
| 法人税等         | 856,500       | 857,000       | 856,500       | 0               |                 |
| 当期剰余金        | 6,374,397     | △ 572,000     | △ 45,910,072  | △ 52,284,469    | △ 45,338,072    |
| 当期首繰越剰余金     | 369,756       |               | 1,244,153     | 874,397         |                 |
| 目的積立金取崩額     | 0             |               | 0             | 0               |                 |
| 当期末処分剰余金     | 6,744,153     |               | △ 44,665,919  | △ 51,410,072    |                 |

## 剰余金処分案

2021年5月26日

名古屋大学消費生活協同組合

(単位:円)

| 項 目          | 金 額               |
|--------------|-------------------|
| I 当期末処理損失金   | 44,665,919        |
| II 損失金処理額    |                   |
| 1. 任意積立金取崩額  |                   |
| (1)施設改善開設準備金 | 8,000,000         |
| (2)システム改修積立金 | 7,000,000         |
| (3)大規模災害積立金  | <u>30,000,000</u> |
|              | <u>45,000,000</u> |
| III 次期繰越剰余金  | 334,081           |

## 監査報告書

私たち監事は、2020年3月1日から2021年2月28日までの事業年度の理事の職務の執行を監査いたしました。その方法及び結果につき以下のとおり報告いたします。

### 1 監査の方法及びその内容

各監事は、他の監事と意思疎通及び情報の交換を図るほか、理事及び職員等と意思疎通を図り、情報の収集及び監査の環境の整備に努めるとともに、理事会に出席し、理事及び職員等からその職務の執行状況について報告を受け、必要に応じて説明を求め、業務及び財産の状況を調査いたしました。また、理事の職務執行が法令及び定款に適合することを確保するための体制その他組合の業務の適正を確保するために必要な体制の整備に関する理事会決議の内容及び当該決議に基づき整備されている体制（内部統制システム）の構築・運用の状況について報告を受け、必要に応じて説明を求めました。

さらに、会計帳簿又はこれに関する資料の調査を行い、当該事業年度に係る決算関係書類（貸借対照表、損益計算書、剰余金処分案）及びその附属明細書について検討いたしました。

### 2 監査の結果

#### (1) 事業報告書等の監査結果

- 一 事業報告書及びその附属明細書は、法令及び定款に従い、組合の状況を正しく示しているものと認めます。
- 二 理事の職務の執行に関する不正の行為又は法令もしくは定款に違反する重大な事実は認められません。
- 三 内部統制システムに関する理事会決議の内容は相当であると認めます。また、当該内部統制システムに関する理事の職務の執行についても、指摘すべき事項は認められません。

#### (2) 決算関係書類（剰余金処分案を除く）及びその附属明細書の監査結果

決算関係書類（剰余金処分案を除く）及びその附属明細書は、組合の財産及び損益の状況をすべての重要な点において適正に表示しているものと認めます。

#### (3) 剰余金処分案の監査結果

剰余金処分案は法令及び定款に適合し、かつ、組合財産の状況その他の事情に照らして指摘すべき事項は認められません。

2021年4月15日

名古屋大学消費生活協同組合

監事 竹中千里



監事 松岡博



監事 中川貴博



監事 長谷部薫平



監事 村瀬みちの

