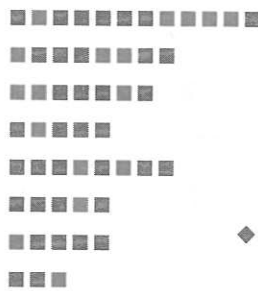


Me ~ dia

2

2003年度
第6号



thankfuit nkfulthan
thankfulthankfulthankfuit
thankfulthankfulthankfulth
thankfulthankfulthankf
thankfulthankfulth
thankfulthank
thank



CONTENTS

2	CO-OP INFORMATION
4	学生委員会だより
6	暖房道#外伝#
8	moo×2の名大生協イートNavi!
12	卒業・修了予定のみなさんへ
16	ショッカータイムス
20	PC ANTHEM
24	Me ~ dia Puzzle Center
28	Me ~ dia伝言板
30	ゆうべのひとこえ
33	新入生に声を贈ろう
34	全新歓公示
35	編集後記

編集：名大生協学生委員会 Me ~ dia 編集部
発行：名大生協理事会

～生協理事会室・学生委員会からのお知らせ～

CO-OP Information

生協情報

こーぷ

いんふおめーしょん☆

～2004年おめでとう号～



あけましておめでとうございます。今年は、4月に法人化を迎えたり、総長が替わったり、学年歴が変更になったりと、大学にとっても大きく変わっていく年になります。学生委員会・Me~dia・Co-op Informationもさらにパワーアップしていきたいと思えます。



地下鉄開通記念企画

地下鉄開通記念ペットボトル販売中!

Me~dia12でも紹介しましたが、地下鉄開通記念ペットボトルが、各購買で好評発売中です!ホットもアイスもあります。この機会にお求め下さい。



1月の食堂部企画

応援します!後期試験・卒業研究シーズン

北部食堂夕食営業延長!午後8時まで!(開店は午後5時)

期間1月13日～2月13日

まもなくやってくる後期試験・卒業論文提出。この時期は学校に夜遅くまで残って勉強や研究をしているのではないのでしょうか?そこで、勉強や研究でちょっと遅くなっても、手軽に学内で食事ができるように、北部食堂の営業時間を午後8時まで延長します!ぜひご利用ください。



新鮮な魚をほおばろう!

海鮮丼フェア

期間～1月23日

すべて400円(税抜)

新鮮な魚介類をあつあつのご飯に乗せました。今回は、

くんせいサケのサラダ丼

びんちょうまぐろ丼

鮭&とびっ子の仲良し丼

まぐろのづけ丼

の4種類を用意しました。どの食堂でどの丼が出るかは、当日食堂に行ってお楽しみ!価格はどれも400円(税抜)です(定食食堂はセットでの出食です)。普段なかなか食べる機会のない新鮮な魚介類をぜひお試しあれ!

店長イチオシ!

おすすめ夕定食フェア

1月19日～1月23日

北部基本食堂夜営業

セット価格470円(税抜)

北部食堂店長オススメの夕定食です。まだ現段階では何が出るか教えてもらえませんでした。店長が自信を持って組合員みなさんにオススメする定食ですので、ぜひ足を運んでください。この定食には、みそ汁ではなく、豚汁またはけんちん汁が付きます。

試験頑張ろう!

試験にカツフェア

1月26日～1月30日

北部基本食堂昼営業

セット価格390円,430円(税別)

試験の始まるこの週には、みなさんの試験の合格を祈願して、カツの定食を毎日出食します。そして、「カツ」のつく定食をご注文の方に、ワイン寒天をサービスします。縁起も担いでサービスもあって、一挙両得ですね。価格はメニューによって390円と430円があります。

出血大サービス!

満腹定食フェア

1月26日～1月30日

北部基本食堂夜営業

500円(税込)

満腹定食ファンのみなさん、お待たせしました!恒例満腹定食がやってきます!ご飯L(350g)におかずもボリューム満点で1コイン税込500円で提供します。試験や研究でめいっぱい空かしたお腹を満たしてくれます。量だけでなく味も満足できます。ぜひ北部食堂にお越し下さい。

「一年の計は元旦にあり」と言われますが、みなさんに今年の抱負は何ですか?新しい年になると、気分も一新されて、「頑張ろう!」という気持ちになりますね。今年も頑張っていきましょう!

文責:常任理事 岡田 将行

Special Thanks:星野 由美

ずっとSF小説にハマっています。有名どころでJ・P・ホーガンの「星を継ぐ者」シリーズ(ハヤカワ文庫)がオススメです。小説に出てくる謎を科学的手法で解いていくのが楽しい一冊です。謎解きが楽しい小説です。余談ですが、南部書籍の村瀬店長さんはSF好きだそうです。SFの話をするとうれしくしてくれるかも…。(みつを)

☆学生委員会だより☆

■12月の生協まつりで企画を行いました。(12月2~5日)



▲生協まつりの様子

Me~dia12の学生委員会だよりでもお知らせしたように、生協まつりでいろいろな企画を行いました。

*Stationary Co-op

購買にある生協オリジナルの文房具の紹介をしたりしました。いつも使っている文具の意外なこだわりを知ってもらえたと思います。また、文具に対するこだわりをアンケートしたりしました。

*健康まつり

自分の体調に気をつけてもらうために、体脂肪率の測定や自分の食生活で足りないものを考えてもらうアンケートをしました。改めて自分の食生活を見て、驚いていた人もいました。栄養のバランスをとった食事をするように心がけましょう。

*ユニセフ募金・フェアトレード (ユニセフ班)

フェアトレード(公正貿易)商品の紹介をするとともに販売を行ったり、クリスマスカードの販売を行ったり、ユニセフ募金を募りました。

ファイルボックス

もらったプリント類を整頓するのに便利です。昔、資料の保管のために辞書などのケースを使ってたけど、数が足りなく「なんとかならないか」というところから誕生しました。使わないときはたんで省スペースだし、取手がついているので移動が楽です。

生協の文具の紙

Co-opのレポート用紙・ルーズリーフには官製ハガキとほぼ同じ白さの白色度73%の再生紙が多く使われています。これは古紙パルプを使った製造工程で、紙の漂白度を無理に上げないので、環境負荷が少なく製造できるからだそうです。再生紙用の修正ペンもあります。

■全国総会(12月20・21日)

千葉の幕張メッセで全国総会が行われました。全国総会とは、各大学生協の生協職員や学生委員などが集い、連合会の運営方針の決定や、分科会におけるテーマ別の交流、取り組み報告等を行いました。各大学生協で毎年5月に行われている総代会の全国版のようなものです。名古屋大学生協からは代議員3名、オブザーバー2名が参加しました。全国各地から、様々な地域の方々と活動交流を行うことで、私達にはない発想や、同じくする思いを知り、たくさんの刺激を受けました。全国の方々からもらった思いやアイデアを生かして、今後名大での活動に生かしていきたいと思います。

■ついに地下鉄が開通しました。(12月13日)

2000年開通予定だった地下鉄が2003年12月13日ようやく開通しました。名大生協では、この開通イベントに参加し、1・2番出口近くで名大まんじゅう・開通記念の烏龍茶などの販売をしました。早く新端橋まで繋がるるといいですね♪

■新入生歓迎活動をしています。

「名大を受験する受験生や名大に入学する新入生の持っているさまざま不安を解消するため」、また「大学生活に希望を持ち、良いスタートを切ってもらおうお手伝いをするため」に、引き続き新入生歓迎活動を行っています。

現在は実際にどんなことをするか考えたり、冊子においては記事を書いているところです。

□スタッフミーティング(毎週水曜日)

新入生歓迎のための企画について考えるための会議を毎週水曜日の3限後に行っています。新歓スタッフと「こんなことができるといいね」「自分が新入生の時こういうものがほしかった」などを話し合っています。

□新入生歓迎活動でやっていくこと

*冊子「Happy☆Life」

大学では高校とは違ったことがいろいろあります。履修・下宿などの情報・アドバイスなどを新入生に広く冊子の形で伝えていきたいと思ひます。

*受験宿泊対応

前期試験前日、遠くから来ている受験生に対して相談コーナーを設け、いろんな不安を解消し試験当日実力を発揮してもらおうという企画です。また、当日にはホテルから名古屋大学まで案内します。

*新入生総合センター

下宿の斡旋をしたり、新入生の不安に直接答えたりします。今年は下宿の相談以外にも展示をするなどの工夫をしていきたいと思ひます。

*新入生のつどい

新入生同士で友達を作ったり、新入生と上級生で友達になれる企画です。また、新入生のもつ不安にアドバイスもしていきたいです。

*生協ガイダンス

生協の使い方や教科書の買い方などのことを説明します。

□工学部推薦入試対応(12月6日)



▲工学部推薦入試当日の様子

経済学部につき、工学部の推薦入試がありました。受験生に「おつかれさま。明日の面接もがんばってね。」という気持ちを込めて、冊子を配ったり、名大生と話をしたりお菓子を食べつつリラックス出来るコーナーを設けました。小論文試験を終えたばかりで気分が沈みがちの受験生にとって、大学生活のことを話したりすることで次の日の面接を頑張ろう!という気持ちになってくれたように思ひます。

～・～班活動報告～・～

12月以降の各班活動の活動を報告します。

◆◆学生に読書をすすめる班◆◆

南部書籍に班員のオススメの本とその紹介文を置く学読コーナーを作りました。ぜひ南部書籍へ見に来て下さい。

◆◆声カード班◆◆

プライベートカードについて考えています。例えば、1000円で積み増しできないかとか、プレミアムを付けることはできないか、などです。

◆◆食生活班◆◆

今回のMe~diaでは「チョコレート」を特集しています。新入生に向けた『料理講習会』について考えています。

◆◆大幸班◆◆

新入生歓迎活動について話し合っています。保健学科のキャンパス移動などに関する情報を提供したり、新入生と上級生が話す場を作っていきます。

◆◆文化交流班◆◆

10月25・26日にあった留学生ワークショップを手伝いました。これからはもっと留学生の交流企画をしていきたいと思っています。

◆◆ユニセフ班◆◆

生協まつりでフェアトレード商品の販売を行いました。現在は生協の各店舗に募金箱を置いて募金活動をしています。

◆◆リサイクル班◆◆

引き続き牛乳パック回収を行っています。北部や南部で回収している姿を見かけたらそれがリサイクル班です。

※班の活動に興味がある人はアンケートで連絡ください♪

文責:常任理事 吉村久美子

だんぼうみち 暖房道

年が明けるとはいえ、まだまだ寒い日が続きますね。12月号の『暖房道』では、家庭用電化製品等による、いわば身体の“外から”の暖まり方を紹介しました。今回は少し趣向を変えて、身体の“中から”の暖まり方を紹介します。

食べ物には、食べて美味しい、食欲を満たす、栄養を補給する以外にも特徴があります。身体を温める性質を持った物もあるので。

暖房を上手に利用しつつも、体の中からも暖まって、残りの冬を乗り切る。

…それが暖房道～だんぼうみち～外伝です。

○冬に合った食べ物・飲み物

旬の野菜というのは、その季節に採れる、というだけではありません。旬の野菜にはそれ以外にも特徴があるので。

野菜には冬野菜・夏野菜と二通りあります。冬野菜の代表としてはゴボウや大根があり、ビタミンC、ビタミンEが豊富です。ビタミンCは鉄分の吸収を助けたり、毛細血管の機能を保持する働きがあり、ビタミンEには血行をよくする働きがあります。なので、冬野菜を多く摂取することで身体を温かく保つことが出来るのです。



生姜

には身体を温める効果があるので、生姜の絞り汁を入れたジンジャーティーなどの飲み物がお手軽です。コーヒーには身体を冷やす作用があるので、ホットでも飲み過ぎない方がいいでしょう。



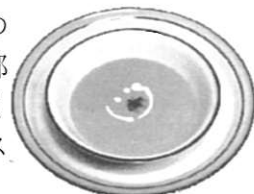
辛い食べ物

は体を温める食べ物で真っ先に思いつく物の一つでしょう。食堂で提供されている「コリアンスープ」は、食べた後に身体の中からホカホカと温まり、外に出ても寒くありません。



スープ

の中でもとろみのある物が血行がよくなり、体が温まります。食堂の「パンプキンスープ」なら、カボチャの抗菌作用のおかげで風邪をひきにくくなるのでオススメです。



暖房魂

粕汁(塩鮭)

材料

・豚肉or塩鮭
・大根
・人参
・里芋
・コンニャク
・油揚げ

…スーパーで、「豚汁の素」という様な名前が売っているものがあるので、それを使うと便利。

調味料

・酒粕
・味噌(白味噌)
・醤油
・塩

基本的にはおおよそ味噌と酒粕は1対1の割合。



作り方

1. 野菜は短冊切りにする。塩鮭を使う場合は熱湯に通して塩抜きをしておく。油揚げは湯に通して油抜き、コンニャクも茹でて水で冷やしておく。
2. 材料を鍋に入れ、だし汁、酒粕を入れる。酒粕は溶けやすいように少しずつ入れる。
3. 初めは強火で、煮立ってきたら火を弱くして約10分野菜が柔らかくなるまでアクを取りつつ煮る。
4. 味噌、醤油、塩などの調味料を加えて味の調整をする。
5. 出来上がり。しっかり食べてしっかり温まりましょう。

暖房道外伝はいかがでしたか？寒い冬ももうすぐ終わり、春がやってきますね。
先月の『暖房道』と合わせて、残りの冬を乗り切りましょう。

10月号以降のMe~dialは<http://sc.coop.nagoya-u.ac.jp>で見ることができます。是非ご利用下さい。

文責：みつを SPECIAL THANKS TO: ショッカー、ジュンヤ

ミヒヤエル・エンデの「モモ」とか読んでみたいですね。小学生の時に読んだんですけど、多分当時は作品の奥の深さを十分に分かってなかったと思います。もう一度読んだら新しい発見があるかも。名作ってのは読むたびに違った発見が味わえるものだと思います。(ジュンヤ)

むーむーの
moo×2の
名大
生協イート
Navi
ナビ
第3回

新年明けましておめでとうございます。「moo×2の名大生協イートNavi」レポーターのむーです。読者の皆さんは冬休みはどう過ごしましたか？今回でイートナビも3回目。今回はちょっと読者の皆さんはあまりいったことがないかもしれないけれど、理系地区にある、理系中華を取材してきました。

理系中華食堂

☆ 今回のお店

■ Shop Data — お店情報

- 店名 : 理系中華食堂
形式 : 他の生協食堂と違って、麺類、定食などが分かれておらず、一般企業の食堂のように、全て一緒にメニューがなっている。カウンター付近に並んでご飯を席までもって行くのは他の食堂と同じ。
営業時間 : 平日11:30~13:30 土、日休業

■ Reporter's Comment — 理系中華食堂って…

理系中華食堂は、東山キャンパス理系地区の理系カフェテリアのとなりにあります。向かいには環境総合館がありますね。食堂名は理系中華食堂なのに、何故か看板は理系食堂です。また海鮮丼が美味しいのか、海鮮丼ののぼりが立ててあります。お昼時は行列が出来ますが比較的すいているのであまり待たずにご飯が食べられます。

お店の中は、他の食堂とは違って雛人形の掛け軸や、クリスマスのポスターなどが貼ってあり中華という雰囲気では少なくともありませんが、不思議な雰囲気が漂っています。メニュー棚には他の食堂とは違い、定食と麺が一緒に並んでいて、他の生協食堂ではなかなかお目にかかれぬ品揃えになっています。中華だけでなく、かつ重などの和食も食べられます。また「日替わりセット」や、「ビックリメニュー」など理系中華食堂でしか食べられないオリジナルメニューも豊富です。何より驚くのがビックリメニュー。なんと器がすり鉢です！ビックリ丼とビックリラーメンがあり値段はビックリラーメンが649円、ビックリ丼が850円です。(詳しくは、今日の昼食のコーナーへ)

会計も独特で、他の食堂とは違い内税になっていて、自分の食べる分の料金が計算しやすく便利です。

店員さんが元気に応対してくれるのが印象的です。



↑木々に囲まれた、森の小道を通っていくと…



↑理系中華食堂の外観です。隣には理系カフェテリアがあります。

理中のにぎやかな店員さん



■ Tencho File — 理系中華食堂には店長がない!

理系中華食堂には店長さんがいないということなので、一番ベテランの店員さんに話を聞くことになりました(店長は理系カフェテリアと兼任だそうです)。

■ Interview with Tenin — インタビューしてみました。

Q-こんにちは、初めまして、イートナビレポーターのむーです。失礼ですがお名前を教えてくださいませんか？

A-理系中華食堂の店員の江藤と言います。

Q-理系中華食堂には店長さんがいないんですね。

A-そうですね。理系カフェテリアの店長さんが良くこちらのことも兼任していますが、基本的には、店員、パートが力を合わせてやっていますよ。

Q-そうですね、大変ですね。早速質問なのですが、店員として気をつけていることは、なんですか？

A-「いらっしゃいませ」「またおこしく下さい」など言葉遣いに気をつけています。

Q-全員にそれを徹底させているのですか？

A-そうしなくても、みんな言うんですよ。誰かひとり店員さんが「ありがとうございましたー」といえば、それに付られてパートさんも「ありがとうございましたー」って、ホントにとってもいい雰囲気の職場です。

Q-それはいいですね。しかし店長がいないといういろいろ大変なこともあるとおもいます。出来ればお伺いしたいのですが…

A-そうですね、やっぱり、理中は店長がなくて、しかも、女性ばかりでやってるものだから力仕事が大変です。今は、お米

とか野菜とか運ぶときとかは夜バイトさんに頑張ってもらっていますが、昔は、ホントに何もかも女性達でやってました。今でも自分たちでできることは自分たちでやっていますよ。大変ですが、充実しています。

Q-そうですね…ところで話は変わるんですが、理中と言えばビックリメニューだと思うのですがビックリメニューに関する逸話があれば、何か聞かせて下さい。

A-ビックリメニューはもともと、前任の食堂部長さんが考えたもので、数年前やってました。でも、ここ何年かしばらく休んでいたんだけど、去年ぐらいからビックリラーメンを復活させました!で、最近になって、学生さんから、「ビックリ丼も出せない?」と言われて、職場内で、「出そうか?」とか「値段いくらぐらいにしよう?」とか、「具をどうしようか?」とか話しあって、次の日ぐらいからビックリ丼も出すことになりました。その学生さんは、次の日にまさか出ているとは思えなくて来なかったんですけどね。実際に来て、やってくれたんだうれし!と言われてよかったです。

Q-そんな逸話があったんですね。すごいですね。ビックリメニューは一日いくつぐらい売れるのですか？

A-ビックリメニューは一日平均5~6つ売れます。



毎日食べている人もいて、「回数券出ない?」っていわれました。毎日具が違うから一度食べに来て下さい。

Q-オススメのメニューはやっぱりビックリメニューですか？

A-ビックリメニューもそうですが、牛肉のバター焼きがおすすめです。理系中華食堂でしかやってませんよ。是非食べに来て下さい!

Q-そうですね、ところでもう一つ理中の特長として掛け軸とか他の食堂にない物があるんですけどあれはいったい?

A-女性が多いので、他のお店をみていな~と思って自分達で買ってきました。職場のみんなで話し合って季節感が出せるように努力しています

Q-最後に利用者一言お願いします。

A-お袋の味を是非食べに来てください!!

ありがとうございました

さあ次のページは、みんなのおススメ昼食だよ!→

今日の昼食

♪今日はみんなお昼ごはんを食べようかな♪

■ What is "KYOU NO CHUUSHOKU"? - 「今日の昼食」とは？

「今日の昼食」とは、ナビ隊長むーと、ナビ隊員たちが、自分達のおすすめお昼ごはんを食べて、昼ご飯を紹介する昼時名大生食堂日記である。食堂大好きなみんなのお昼ごはんをとくにご覧あれ!

■ Today's Member - 今日のメンバー

- むー (理2男) 全食堂制覇を夢見る生協イートナビゲーター。おいしい物に目がない。
- すの (工2男) パソコン駆使して何でもこなすぜスーパーマン。単に雑用係とも言う。
- ほっしー (工2女) 何でもコツコツとやる癒し系の頑張りやさん。
- ひめ (文3女) ときどき鋭いツッコミをする、ぼやぼやしたおねいさん。

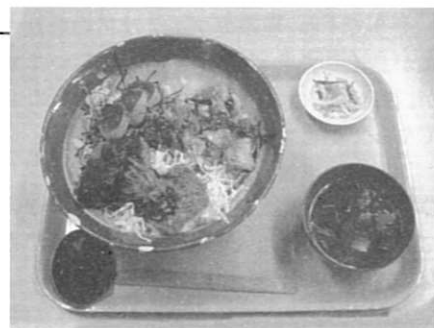


ナビ隊長むーオススメ

ビックリ丼

理中と言えば、名物メニュービックリメニュー! 理中にきたからは一度は食べてみたいメニューです。ナビ隊長としてはこれを選ばない道理はない! というわけで早速チョイスしてみました。今回ナビ隊長むーが選んだメニューは、ビックリシリーズ新メニュービックリ丼! 850円と少し値が張るけど好奇心に負けて、カウンターで店員さんにビックリ丼を注文した。まず店員さんが出したのは、巨大なすり鉢! …どんぶりではなくすり鉢です! そこにご飯を普通のどんぶりの3倍はあろうかと言うくらいご飯を詰めてます。そこに、鰹のたたき、ミソカツ、中華丼の具と3種類の具を詰める店員さん… ああ、3種類も一回で食べられる

なんて、とってもお得…少し具が混ざってるけど(笑) そのビックリ丼を受け取って自分の席まで持って行く…お、重い…しかも珍しいのかみんな自分の方を見ている気がする…は、恥ずかしい…。そんなこんなでビックリ丼を食す。まずは味噌カツ、次に中華丼、最後に鰹のたたきの順で、もうこれは大食い決定戦で料理を食べる感覚で順番を選び食べました。しかし量が多い…他の隊員がご飯を食べる時間の2倍を費やしました(でも完食!)。ふう、これでもうおやつはいらないや…そんな満足感が得られました。



↑ビックリ丼です。見て下さいこの大きさを! 手に取ってみるとずっしりとした重さを感じられます。また、一緒について来るのは、うどんを食べるときのお玉…これを使って一気に食べないと満腹中枢が……(笑) 箸などで食べては食べ切れません。

MENU	
● ビックリ丼	850円 ●
●	●
● 計	850円 ●

ボリューム	★★★★★☆☆
お得度	★★★★☆
栄養バランス	★★★★☆

読者の食堂オススメメニューアンケートの結果～理系中華食堂編～

- ・杏仁豆腐 (ひ)
- ・カツ丼が食べ応えある。あとびっくり丼 (ノーマルライス)
- ・チャーハン単品 (移入エンドウ)
- ・ラーメン200円は安い! (タマ)
- ・びっくり丼 (チャラ)

すの初挑戦

ビックリラーメン

現在皆勤賞の、すの君が選んだのは、もう一つのビックリメニュービックリラーメン。ビックリシリーズは日替わりで、今回は和歌山ラーメンでした。もちろん器はすり鉢です。

ビックリラーメンは今回が初挑戦でした。実際にお盆にすり鉢入りのラーメンを載せるとずっしりと重くて、予想以上のボリュームにビックリ(驚)。麺も3玉入りでボリューム

たっぷり。今回はスープは和歌山ラーメンだったので味も良かったです☆最後まで美味しくいただきました。食べきるコツは麺がのびる前に食べ切ってしまう事です。みなさんも一度挑戦してみてください(すの)



●●●●●● MENU ●●●●●●	
● ビックリラーメン	● 649円 ●
●	●
● 計	● 649円 ●
●●●●●●	

ボリューム	★★★★★☆☆
お得度	★★★☆☆
栄養バランス	★★★☆☆

ほっしーおすすめ

マグロたたき丼



ボリューム	★★★★★
お得度	★★☆☆☆
栄養バランス	★★★☆☆

ほっしーが選んだのは、海鮮丼。そういえば理中の前に海鮮丼ののぼりが…自慢なのでしょうか？

●●●●●● MENU ●●●●●●	
● マグロたたき丼	● 550円 ●
●	●
● 計	● 550円 ●
●●●●●●	

いつもはラーメンだけど、今日は油っぽいものがイヤだったのでごはんにしました。ちょっと量が多いかも…。でも、マグロとわさびの組み合わせが絶妙です☆(ほっしー)



ボリューム	★★★★☆
お得度	★★★☆☆
栄養バランス	★★★☆☆

ひめ初挑戦

白湯ラーメン

文学部3年のひめさんが選んだのは白湯ラーメン。やっぱり中華食堂と言うからには中華を食べてみないと…さてお味は…？

白湯ラーメンは初挑戦でした。横で二人がビックリ丼、ビックリラーメンにチャレンジしているのを横目

に見つつ、おいしく頂きました。やっぱりデザートは必須ですね(ひめ)

●●●●●● MENU ●●●●●●	
● 白湯ラーメン	● 270円 ●
● 杏仁豆腐	● 105円 ●
● 計	● 375円 ●
●●●●●●	

いかがでしたか？今回行った印象では、店員さんがすごく頑張っていて名大の中でお袋の味を再現しているようでした。また行ってみたい、そんな印象を与える良い食堂でした。

あなたのお昼ごはん募集!!

あなたのいつも食べているもしくはおすすめのお昼ごはん募集します。自分だけが知っているお得なお昼ごはんの食べ方、おいしい組み合わせなどどしどしアンケートに書いてね!良かったものは次号の記事に載せたいと思います。



フレンドリー南部だょん!お楽しみに!!

文責:むー

卒業 修了 予定のみなさんへ

2003年度3月(2004年3月)に名古屋大学・大学院を卒業・修了する予定のみなさん。生協に関する手続はもうお済みですか?ここでは、「まだ手続していない」「なにをやればいいんだっけ?」という方のために、生協に関する手続を簡単に説明します。

どっちの手続が必要かな?



大学・大学院を卒業・修了し、就職などで名大から離れる人は……

A. 生協の脱退手続 が必要です。

進学・休学・留年などで、まだ大学にとどまる人は……

B. 生協の更新手続 と

C. 共済の継続手続 が必要です。

A. 生協の脱退手続

- 2003年度卒業・修了予定のみなさんへは、12月中に自宅(帰省先)宛に手続に必要な書類を送付しました。まず、その書類の中から(日)「脱退届」、(火)「払出票」を準備してください。
- (日)「脱退届」、(火)「払出票」を記入見本にしたがって記入し、「組合員証」(COPAカードまたは緑色と白色のカード)及び「生協組合員加入者証(出資金預り証)」を、北部厚生会館2階組合員コーナーにお持ちください。
- 何らかの都合で書類を受け取れなかった方・生協組合員加入者証を紛失された方は、1月26日(月)以降に「組合員証」(と「生協組合員加入者証」)を組合員コーナーにお持ちください。
- 名大の学部から名大の大学院へ進学するなど、内部進学の場合は「2.更新」の手続をしてください。

必要なもの▶ 脱退届 払出票 組合員証 生協組合員加入者証(出資金預り証)

B. 生協の更新手続

- 2003年度卒業・修了予定のみなさんへは、12月中に自宅(帰省先)宛に手続に必要な書類を送付しました。まず、その書類の中から(月)「所属変更届」を準備してください。
- (月)「所属変更届」を記入見本にしたがって記入し、北部厚生会館2階組合員コーナーにお持ちください。
- 何らかの都合で書類を受け取れなかった方も、1月26日(月)以降に組合員コーナーにお越しください。
- 組合員証の有効期限のほか、共済・学賠の有効期限も、加入時に想定された卒業・修了年度までになっています。合わせて変更の手続をしてください。→「3. 共済の継続手続」へ

必要なもの▶ 所属変更届

C. 共済の継続手続

- 2003年度卒業・修了予定のみなさんへは、自宅(帰省先)宛に手続に必要な書類を送付しました。その書類の中から「払込取扱票」を準備してください。
- 「払込取扱票」に必要事項を記入し、掛金を添えて郵便局で支払い手続をしてください(2年間の継続で、加入プランを変更しない方はコンビニでも手続が可能です)。
- 何らかの都合で書類を受け取れなかった方も、1月26日(月)以降に組合員コーナーにお越しください。

必要なもの▶ 払込取扱票 掛金 ※掛金は加入年数や加入プランによって異なります。

もっと詳しく知りたい場合は……

上では紙幅の都合もあり、簡単にしか説明できませんでした。もっと詳しく知りたい場合には、名大生協のHPをご覧になるか、直接組合員コーナーでお尋ねください。

- 名古屋大学生協のホームページ <http://www.coop.nagoya-u.ac.jp/>
(左側のフレームから「名大生協案内」の「生協加入のご案内」を選択してください。)
- 組合員コーナーの連絡先 Tel : 052-781-1111(内線7540) ☎
e-mail : kumiai-in-corner@coop.nagoya-u.ac.jp

- ◎組合員証ICカード(COPAカード)をお持ちのみなさんは、別途手続が必要です。
- ◎鶴舞キャンパス及び大幸キャンパスのみなさんは、一部手続が異なります。

名大生協のHPも
参考にしね。



このことをあなたのご友人で卒業・修了される方にもお伝えください。

2月14日と言えば……そう、バレンタインデーです。早くその日が来ないか待ち遠しい人、誰にチョコをあげようか迷っている人etc...いろんな人がいるかと思いますが、ここからのページ下では編集部員の「理想のバレンタインデー」を紹介していきます。みなさんの理想のバレンタインデーは…?(編集部)

ところで 出資金ってなんだろう？

名大生協は、組合員(つまり私たち)がお金を出し合っ
てくれています。みなさんも生協に加入するためにお金を払っ
たと思います。このお金のことを「出資金」と
いいます。

出資金は誰が決めた？

現在出資金として払う金額(出資金基準額)
は、20,000円と決められています。これは誰が
決めたのでしょうか？

次の文章を読んでみてください。

<名古屋大学生協定款 第3章:会計 第19条>
出資金1口の金額は400円とする。

<付帯事項>

(1985年5月総代会決定)

1. 事業規模の拡大に伴って必要となる自己
資金を強化するため今後、10口4,000円を、新
1口とし、

2. 加入に際しての基準額を新4口16,000円と
する。(後略)

(2000年5月総代会決定)

1. 加入に際しての基準額を新5口20,000円と
する。

このように出資金基準額は2000年の総代会
で、組合員の代表である総代の賛成を得て決
定されています(法律・定款上は総代会に諮る
までもなく理事会で決定することができます
のですが、このときは「多くの組合員と一緒
に議論したい」ということで、総代会の場
で検討することになりました)。

◆総代会

生協の最高意志決定機関です。名大生協では年一回開
かれ、組合員の代表である総代が出席します。各一年間
の活動報告・決算や、今後一年間の活動方針・予算につ
いて検討し承認したり、理事・監事などの役員を選んだり
します。その他にも上で紹介した出資金のような重大な
案件について検討し、決定したりします。

なぜ20,000円なのか？

20,000円という数字にも意味があります。出資金基準額は、
「利用に見合った出資」という原則に沿って決
められています。具体的には、組合員が1ヶ月
に生協で使う(生協を利用する)金額と出資金
基準額がほぼ等しくなるようになっていま
す。このような理由で名大生協の出資金は
20,000円なのです。



出資金を負担する意味は？

生協が私たちに品物・サービスを提供する
ためには元手となる資金が必要です。その資
金が出資金です。

私たちが生協の出資金を負担し(①)、生協
はその出資金を元手に商品を仕入れ、安価で
私たち提供しています(②)。生協は私たち組
合員に品物・サービスを提供することで利潤
を得ますが、その利潤は別な形で組合員に還
元されます(③)。出資金は脱退時に返還され
ます(④)。

つまり、出資金とは、生協が品物・サービス
を提供する際に欠かせない元手なのです。で
すので、原則として出資金を負担した人だけ
が生協を利用することができます。また、同じ
く原則として出資金を負担した人だけが、生
協の運営に関わることができます。

出資者=利用者=運営者

したがって、出資金を負担した人には、当
然、生協を利用する権利、生協の運営に関わ
る権利があると言えます。生協の運営に関わ
る……という大げさに聞こえるかもしれませ
んが、声カードに意見を書いたり、Me~diaの
アンケートを通じて意見を出したり、あるいは

右ページで紹介するような「組織委員会」を通じて意見を出
したりするのも、生協の運営に関わる一つの方法です。

出資金にはこのような意味があるということ覚えてお
いてください。そして、生協をうまく利用するとともに、ぜひ生
協の運営にも一緒に関わってください。

◎院生委員会の紹介◎

◎意見・要望を実現させたい!

さて、みなさん。「生協を運営するのは、出資金を出した人＝組合員」ということをわかっていただけましたか？

では、実際にどうやって生協に自分たちの意見・要望を反映させていくのか、ですが、その一つの手段として組織委員会を通じて意見・要望を反映させることができます。

◎階層ごとに4つの委員会がある

組織委員会とは、名大生協の理事会を補助し、組合員の意見や要望を集約し、生協を通じて実現させていく組織です。名大生協には、このMe~diaを編集している学生委員会の他、院生委員会、留学生委員会、教職員委員会の4つの組織委員会があります。

ここでは、院生委員会について紹介します。



全国の院生委員が集まるセミナーにて(2003年10月)

◎院生の意見・要望を集約

院生委員会は、主に院生組合員の意見・要望を集約し、実現していくことを目標とする組織委員会です。現在、4～5人の院生が院生委員として活動しています。

この間、院生委員会が行った分析によれば、院生の生活パターンは実にさまざまです。実験のために夜遅くまで大学にいる院生がいるかと思えば、学外でのフィールドワークや臨床が中心でほとんど大学に来ないという院生もいます。そのような生活の多様性を反映し、院生の意見・要望はとて多様なものとなっています。

院生委員会は、その多様な意見・要望を可能な限り集約し、生協職員に伝える、自ら企画する、などの方法で、実現できるように努力しています。

◎アンケートや冊子づくりを

院生委員会では、今までに次のような活動を行ってきました。

○購買品揃えアンケート

現在、名古屋大学の文系地区では耐震工事が進められています。耐震工事の対象となった学部・研究科は、工事期間中、共同教育研究施設に一時的に移転しています。そこで、同施設を利用する院生を対象に、同施設に併設される購買店舗の品揃えについてアンケートを行いました。

○『名大生協ガイドブック』編集・配布

新しく大学院に入学してくる人に対し、名大生協の利用の仕方を紹介する冊子を編集し、配布しました。

その他、理事会などの場で、院生の立場から意見を言ってきました。

このように、院生委員会は、院生の生活が少しでもよりよいものになるように活動しています。

☆ ★ ☆ ★ ☆ ★ ☆ ★ ☆ ★

院生のみなさん、これから院生になるみなさん、あなた自身の意見・要望や、あなたの身の回りの院生の意見・要望を実現するため、あなたも院生委員になりませんか？ 私たち院生の研究環境を一緒によりよくしていきましょう。

名大生協院生委員会へのご意見は insei-c@coop.nagoya-u.ac.jp まで。

【文責：傘谷祐之／名大生協院生委員会】

前日に手作りお菓子を大量生産。ステキなラッピングに身を包む甘い子ども達。達成感とともに眠りにつく…。翌日、私は愛情を世界に放つ…そして浴びる賞賛の声。大切な方々の温かい微笑みに包まれて…たまらないですね。(ゆう)

シヨツカ〜タイムス

～いまさらチョコレートがよ！編～

第一章 特集ページ 第22回

新年あけましておめでとうございます(っても年明けからだいぶ経ってますが)。ショッカータイムスも次回から担当が代わりますので、私の担当も今回が最後(泣)…何かやり残したことはないだろうか？ふと思いを巡らせてみる。そう言えば去年はヨーグルトを特集していたからチョコレートネタは書いてなかったなあ。

と、いうわけで今回はチョコレート特集ですよ！

チョコレートの種類

○スイートチョコレート(平均250kcal/一枚)



カカオ豆をすりつぶして作るカカオマスに、カカオバター、バニラ、砂糖を加えて作ったものがスイートチョコレートです。カカオの風味、苦みがきいています。ちなみに、カカオマスが全く入っていないものがホワイトチョコレートです。

↑ロイズブラックチョコレート

○生チョコレート(平均580kcal/100g)



チョコレートと生クリームを混ぜ合わせて作ったもの。口に入れたときのふわっとした口溶けが特徴です。水分を多く含んでいるので、日持ちはあまりしません。トリュフやガナッシュなどが代表的です。

↑モロゾフトリュフ・トラディショナル

○プレッツェル系チョコレート(平均400kcal/一箱)

長いプレッツェルを甘〜いチョコレートでコーティング。写真はみんな大好きポッキー。

グリコ Pocky→



○エンローバーチョコレート(平均253kcal/一袋)

“エンローブ”とは「覆う」という意味。クッキーやウエハースやフルーツなどをチョコレートでくるんだものです。

KitKat ネスレ→



○バンワークチョコレート(平均162kcal/一箱)



カバリングチョコレートともいわれ、ナッツ類やキャンデー、パフなど小粒なものにチョコレートをかけて作った粒状のチョコレートです。

↑めいじ マーブルチョコ

○クーベルチュール

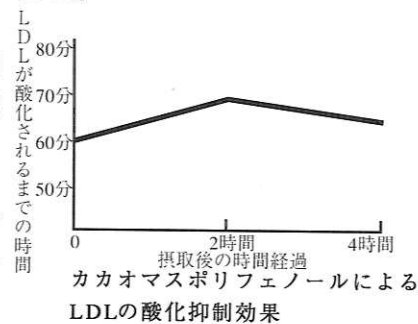


クーベルチュールとは、40〜50%近いカカオバターが含まれている業務用チョコレートのことを指しますが、一般には輸入物の高級チョコのことです。

↑クーベルチュール バリー・ガレボー

■チョコレートのすごいところ。

動脈硬化の原因は、悪玉コレステロール・LDLに活性酸素が作用して生じた酸化変性LDLが、動脈壁にたまることにあります。つまりLDLが酸化されやすいほど動脈硬化が進行し、悪化しやすいといえます。



国立健康・栄養研究所の近藤博士らはCMP(カカオマス・ポリフェノール)にLDLの酸化を抑制する作用があることを発見しました。試験管実験と臨床実験の両方で、CMPの量に比例してLDLが酸化されるまでの時間が延びることを確認したのです。このことは、カカオマスを服用すると抗酸化性が高まることを証明したもので、カカオマスを含む食品を摂取することによって動脈硬化予防効果が望めるということです。

カカオマス・ポリフェノールには更に、ガンを抑制したり、アレルギーを緩和する効果があるとされます。なんか、いいことづくめっほいですね。

■素朴ないちやもんつけてみた。 なんだかんだ言ってチョコは太るんでしょ

チョコレートの健康効果をうたうサイトを見ると、次の様な記述が見られます。

「標準飼料育ちのラットと、飼料20%をチョコレートで置き換えたラットの体重の変動を調べたところ、ラットに与えたトータルのカロリーが同じなら体重の差はなく、肥満も見られませんでした。従ってチョコレートが特に太る原因となることはない」…ってチョコって待てい！カロリーが同じなら体重の差は生まれなくて僕ら素人にはほとんど当たり前のように思えるんですけど…。どうなんですかね、みのもんたさん？

ポリフェノールが多いって本当なの？

ポリフェノールの含有量は、赤ワイン100mgに300mg、緑茶1杯に100mgに対し、チョコレート**100gでは800mg**になるという。

一方悪玉コレステロールの酸化を防ぐには、ポリフェノールが1日当たり約**1500~2000mg**が必要だとされる。

これは普通の板チョコでいうと約4枚…おいおい、嘘っぱちじゃん、と思ったら世間にはポリフェノールを多量に含んだチョコレートがいっぱいあるということが発覚。いやあ、世の中って上手く出来てるものですね(チツ)。

テオプロミン

カカオに多い成分です。カフェインには精神を興奮させる作用がありますが、テオプロミンには精神を落ち着かせる作用があります。つまり、チョコレートを食べた時の「幸せ」な感覚や「リラックス」した感覚はテオプロミンによるものだと考えられます。

ドーパミン

チョコレートの甘い香りが脳に働きかけることにより分泌される物質です。「集中力を上げる」、「気持ちを向上させる」などの効果があります。これらの香りの効果は食べた直後から15分くらいの間最高のレベルを保ち、約30分間持続します。特に口の中でゆっくりと溶かすとこれらの効果は絶大です。

ポリフェノールの多いチョコレートたち

●森永 ポリフェリッチ●

ポリフェノール2300mg/100g

「甘さを控えていて好き。」
「柔らかい味だが、甘みが気にならない。」
「好きなチョコレートの味に、一番近い。」
など、評判も上々だった。

●明治 チョコレート効果●

ポリフェノール2000mg/100g

ビターテイストの割には柔らかい甘さで、チョコレートが嫌いな人にも評判が良い。

●ロッテ カカオの恵み●

ポリフェノール2200mg/100g

1枚で、赤ワイン約1杯分の天然ポリフェノールが含まれてるらしい。

後味にチョコレート独特のエグみがあるが、カカオの味がより出ていて好きだとの声も。



第二章 料理魂FIRE

～チョコレートのお菓子～

トリコフ

材料(40個分)

<ガナッシュ>

・生クリーム	100 g
・スイートチョコレート	160 g
・ブランデー	大さじ1

<上げ用>

・スイートチョコレート (クーベルチュール)	約300 g
・ココア	適量
・粉砂糖	適量
・アーモンド	適量
・ココナッツ	適量
・チョコレートコポー	適量



作り方

- (1) ボウルに刻んだチョコレートを入れ、沸騰直前まで温めた生クリームを一度に加えて溶かし混ぜます。
- (2) 荒熱が取ればブランデーを加え、絞り出せる固さになるまで冷やします。
- (3) 直径1.5cm位の丸形口金を付けた絞り出し袋に入れ、硫酸紙を敷いたバットに丸く絞り出します。
- (4) 手のひらでボール状に形良く丸め、冷やし固めます。
- (5) ココアと粉砂糖はそれぞれふるいます。
- (6) アーモンドとココナッツはオーブンでローストします。アーモンドは160℃に余熱し約10分。ココナッツは120℃に余熱し約5分加熱して下さい。
- (7) (6)のアーモンドと、チョコレートコポー(太鼓形に巻きながら削り上げたチョコ)は粗く刻みます。
- (8) ※テンパリング(調温)した上げ用のチョコレートに(4)をくぐらせませす。
- (9) (5)～(7)の上に取り出して、転がしてまぶします。

※テンパリング:製菓用に使うクーベルチュールチョコレートには、多くのカカオバターが含まれていますが、カカオバターを構成する何種類かの油脂分の融点異なるため、そのまま使うとブルーム(表面に斑点状のしみのようなもの)がおきてしまいます。この現象を防ぐために、一度温めることによってカカオバターを分解し、安定した細かい粒子に結晶させ、融点を同じにする作業をします。

ガトー・ショコラ

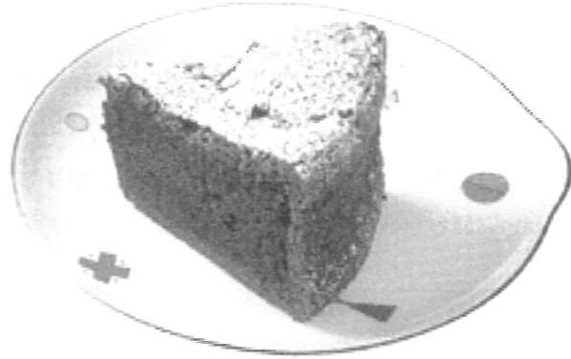
材料(18cm丸型1コ分)

<生地>

・薄力粉	40g
・ココア	50g
・スイートチョコレート	90g
・無塩バター	90g
・卵	4コ
・グラニュー糖	120g
・生クリーム	60ml

<上掛け>

・粉砂糖	適量
------	----



作り方

- (1) スイートチョコレートは細かく刻み、湯せんにかけて溶かします。
- (2) バターも湯せんで溶かし、(1)と合わせます。
- (3) 卵黄とグラニュー糖の2/3量を合わせ、湯せんにかけてながら、白っぽくなるまでしっかりと泡立ちます。
- (4) (3)を少しずつ加え、混ぜ合わせます。
- (5) 生クリームを合わせます。
- (6) 合わせてふるった薄力粉とココアを加え、サククリと混ぜます。
- (7) 卵白を固く泡立て、残りのグラニュー糖を2~3回に分けて加え、さらに泡立ちます。
- (8) (6)に(7)の少量を加え混ぜ、残りの(7)も加えてサククリと混ぜます。
- (9) 紙を敷いた型に生地を流し入れ、型の底を台に軽く打ちつけて、空気を抜きます。
- (10) オーブンで焼きます。(160℃前後に余熱し、35~40分焼く)
- (11) 型から出して冷まします。
- (12) 上から粉砂糖をふりかけて、仕上げます。

あとがき

ああ…やっとこ終わった。疲れた。寝る。ぐう。おしまい…といきなり終わると編集長にメチャ切れられそうなのでやめとこう。えー、チョコ特集でした。チョコのカロリーを調べるのがすごく大変でした。だってさあ、色んな種類があるチョコのカロリーを調べようなんて無理あるんだよ。夜中に近くのコンビニにポッキー買いに行ったり…。

まあ、とりあえず終わったので年内には実家に帰れそうです。この記事が出るのは2月近くなのかな？だからチョコ特集なんですけど。それはともかく、テスト無事に終わればいいなあ…みなさんも頑張ってくださいね。

バイチャ!

文責: ショッカー

PC ANTHEM

Personal Computer を活用

PCをよく使う人ならきっと「この作業っていつもしてるよな」とか「何度も同じコトするの面倒だなあ」と思ったことがあると思います。そこで今回のテーマは「オートマチック」です！PCの操作を自動化するためのソフトを紹介していきます。我ながら無理のあるテーマ設定だと思いますが、ネタがないのでしかたがないです。

TStartUp (¥1,000) <http://www4.ocn.ne.jp/~kuwahome/>

起動した時刻でスタートアップアプリケーションを切り替えられる！

Windowsが起動したときに、自動的に起動するアプリケーションを設定できます。通常は起動するソフトは毎回同じですが、それを時間帯によって変更できるのがこのソフトです。午前中に起動したときのみ実行したり、一日に一回だけ起動する事が出来ます。

使い方は簡単で、まずはこのソフトに自動実行したいアプリケーションを登録します。そして、登録したアプリケーション毎に有効時間を指定してやれば、設定完了です。

おまけの機能として、起動時に「最近使ったファイル」のリストをクリアしたり、「CapsLock」や「NumLock」を

ONにする機能もあります。



AutoRunner! (¥0) <http://usagi.tadaima.com/ichisoft/>

指定時刻に決まった処理を実行！

マウスやキーボードの操作やアプリケーションの実行を自動化するソフトです。特定時刻になったときや指定した時間が経過したときに、動作を実行してくれます。

処理できる動作は「マウスの操作」「キーボードの操作」「ファイルを開く」「Webページを開く」「プログラム

の実行」「文字の入力」など多彩で、組み合わせることで様々な操作を実現できます。

なお、実行にはPowerBuilderのランタイムが必要です。このソフトと同じWebサイトからダウンロードできるので、忘れずにインストールしましょう。



インプットデバイスレコーダー (¥0) <http://www.vector.co.jp/soft/win95/util/se203480.html>

操作を記録し、同じ操作を再現!

キーボード、マウスの動作を記録し、その後から同じ動作をさせるためのソフトです。単純な操作を何度も繰り返す場合には非常に有効です。もちろん、記録した内容は何度でも再現することができます。しかも、再現速度を変更することもできます。記

録した内容のムダを省くために、入力が行なわれていない部分をカットし高速化する事もできます。記録した操作をディスクに保存する事もできます。

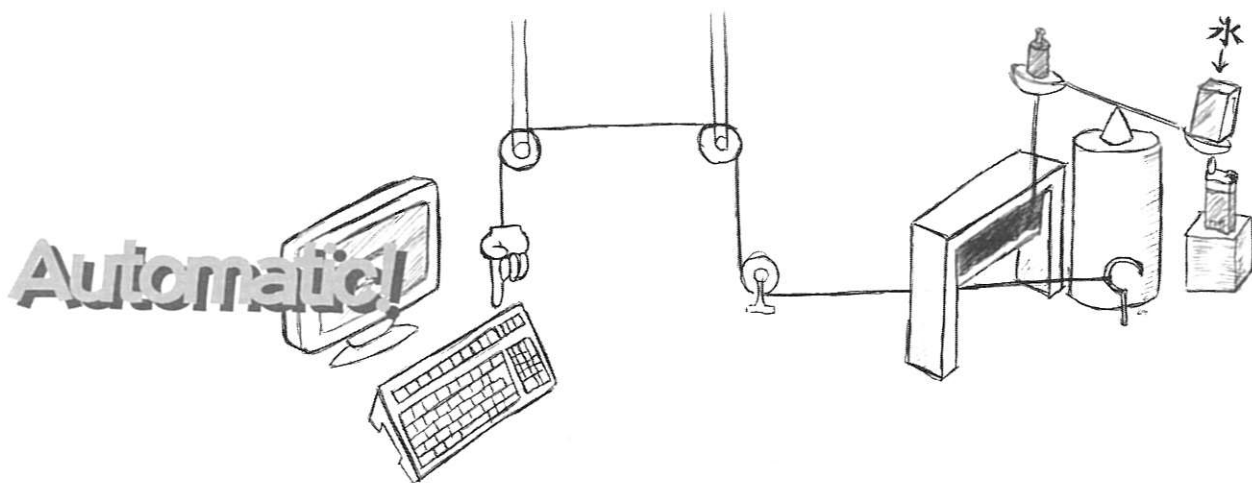
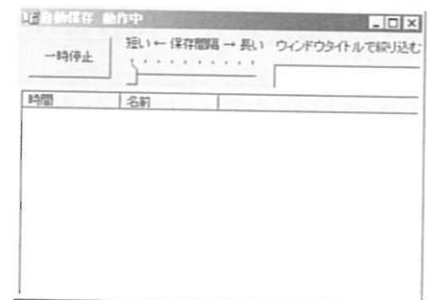


自動保存 (¥0) <http://hp.vector.co.jp/authors/VA032371/>

自動保存の機能がないソフトも自動保存させる!

PCというのはとても気まぐれなもので、突然止まったり眠ったりします。それが何もしていないときや、Webサイトを見ていたときならまだよいのですが、何かの作業をしているときだと最悪です。保存していなかったデータは全て失われてしまいます。それを防ぐためのソフトがこ

れ。アプリケーションに自動的に「Ctrl+S」の入力を送り、データを保存させます。保存する時間の間隔は変更可能です。当然ですが、「Ctrl+S」での保存に対応していないソフトでは全く役に立たないのが欠点かもしれません。



というわけで、「オートマチック」に焦点を合わせ、4つのソフトを紹介しました。どれも使い方次第ですごく便利に使えるはずです。ぜひ、利用してみてください。

伝えよう あなたに届け この思い
女の子ならよかったのに。型のチョコを作って二つに割って、箱につめて綺麗にラッピングして「これが私の気持ちです」のメッセージカードとともに匿名で相手に送れば、相手は恐怖することでしょう。(ばん)

え？今回は4ページ？うそ？

というわけで、あと2ページソフトの紹介をさせられることができるわけです。わーうれしいなー(棒読み)

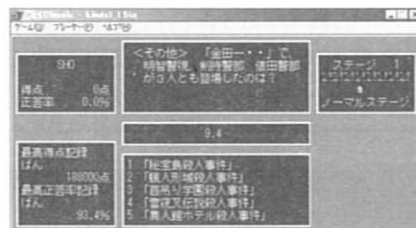
ごたく Classic (¥0) <http://www.vector.co.jp/soft/win31/game/se017782.html>

問題を差し替えられる五択クイズ!

ごたくシリーズはWindowsが普及する前から存在する五者択一クイズゲームです。ごたくClassicはこのシリーズのWindows対応版です。

内容としては普通の五者択一クイズですが、問題を自由に作成、変更することができ、たくさん問題ファイルが公開されています。例をあげる

と、「ドラえもん」「FF」「金田一少年の事件簿」「スタジオジブリ」「物理」「数学」「小学校卒業試験」などです。問題ファイルは「<http://www.vector.co.jp/vpack/filearea/data/game/5taku/index.html>」および「<http://www.vector.co.jp/vpack/filearea/data/edu/5taku/index.html>」からダウンロードできます。



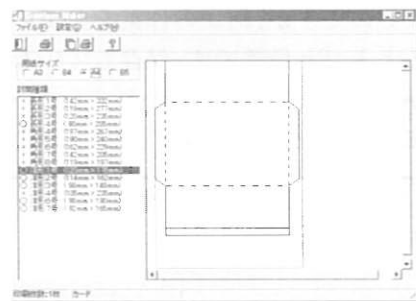
Envelope Maker (¥0) <http://member.nifty.ne.jp/mrkk/>

これで封筒を買いに行かなくてもすみます!

手紙を送るときなどに必要になる封筒。必要ならばコンビニなどで買うこともできるのですが、夜などわざわざコンビニまで出かけるのが面倒だという人もいるでしょう。そんな人にオススメなのがこのソフトです。ボタンをクリックするだけで紙に印刷ができ、あとは線に沿っては

さみなどで切り取り、糊付けするだけで封筒が完成します。A3サイズの用紙に対応したプリンタを使えば、かなり大きな封筒も作成可能です。

これで買いに行く手間が省ける上に、買って来るより安く封筒が入ります。お得なソフトですね。



Exma (¥0) <http://hp.vector.co.jp/authors/VA022434/>

Outlook Expressのデータを簡単にバックアップ!

世界一のシェアを持つメールソフト「Microsoft Outlook Express」のデータを簡単にバックアップしたり、書き戻したりできるソフトです。メールの内容、ニュースの内容、アドレス帳、ルールや署名、さらにはIEのお気

に入りまでバックアップできます。Outlook Expressを利用しているユーザーが複数いる場合、それぞれ別々にバックアップを取ることが出来ます。万が一に備え、大切なデータは必ずバックアップを取りましょう。



本コーナー「PC ANTHEM」は今回で最終回となります。1年間の連載におつきあいいただいた読者の皆様に心から感謝いたします。さて、以下はこの前回までに特集したソフトの一覧です。ぜひ、お役立て下さい。

ソフト名	概要	入手先
Open Office.org	ワープロ、表計算、プレゼンなどが出来るオフィススイート（総合オフィスソフト）。数式エディタなども付属し、MSOfficeのファイルの読み書きも可能。	http://ja.openoffice.org/
Donut P	多彩な機能を持つWebブラウザ。	http://donutp.com/
Donut Rapt	こちらも多彩な機能を持つWebブラウザ。	http://www.atmark.gr.jp/~s2000/r/
Sleipnir	独自のブックマークとカスタマイズ性が特徴のWebブラウザ。	http://www20.pos.to/~sleipnir/
Bug Browser	タブとツリーでドキュメントとお気に入りを管理できるWebブラウザ。	http://www.kit.hi-ho.ne.jp/tomo-sg/
fub	正式名称「fukin uni \$ is browser」。名前がスゴイWebブラウザ。	http://www.geocities.co.jp/SiliconValley-Bay/6049/index2.html
Windows Media Player	Windows標準の多機能メディアプレイヤー。	Windows Update
Sound Player Lilith	様々な音楽ファイルの再生と形式変換ができるソフト。24bit96kHzやASIOにも対応。	http://www.project9k.jp/
WinAmp	世界中にユーザーを抱える音楽再生ソフト。	http://www.winamp.com/
Sound Engine Free	Wavファイルの加工が出来るソフト。切り貼りだけでなく、音量調整、リバーブ、コンプレッサなどが使える。	http://www.cycleof5th.com/
Music Studio Independence	音楽制作ソフト。ASIO対応、VST対応、192kHz24bit対応、内部処理64bitの超豪華スペックを持つ。¥3,500のシェアウェア。最近、フリーソフト版も登場した。	http://www.frieve.com
AVG	フリーのアンチウイルスソフト。	http://www.grisoft.com/
はがき作家 Free	ハガキに宛名を印刷するソフト。住所録、郵便番号検索などを備える。	http://tecnis.co.jp/
Daemon-Tools	仮想CD-ROMソフト。各種CD-Rライティングソフトの形式を読み込める。	http://www.daemon-tools.cc/
窓不便利計画	Windowsが不便になるジョークソフト。	http://www22.big.or.jp/~ntoh/

こうして見ると結構たくさんありますね。「Open Office.org」や「はがき作家Free」はバージョンが上がり、Me~diaで紹介したときの物よりもさらに便利なソフトになっています。WinAmpも最近新しいバージョンが出て、インターネットなどでちょっとした話題になっているようです。

これ以外にも、使いやすいフリーソフトはたくさんあります。Vector (<http://www.vector.co.jp>) や窓の杜 (<http://www.forest.impress.co.jp/>) にはたくさんのオンラインソフトが登録されているので、興味のある人はのぞいてみるというでしょう。

PCはとても便利な道具であり、高価な家電です。それをレポートの制作やWebページの閲覧にしか使わないのはとてももったいないことです。しかし、必要でない機能のたくさんついた高価なソフトを買って財布の中に虚無をもたらすのはためられるという人もいるでしょう。そういう人はぜひ、フリーソフトや安価なオンラインソフトを試してみましょう。

文責 SHO

め〜でいあ ばずる せんたー

Me~dia Puzzle Center

愛唯: さてさて、今回が今年度最後のMe~dia。本コーナー「Me~dia Puzzle Center」は今回で本当に最終回を迎えます。ご愛読ありがとうございました。

絵譜: 去年もそんなこと言ってたよね？

愛唯: そうだったわね。でも、読者から続けてほしいっていう意見がたくさんアンケートに書かれて、結局もう一年続いちゃったわけなのよ。

絵譜: ふーん。で、もう延長はしないのね。

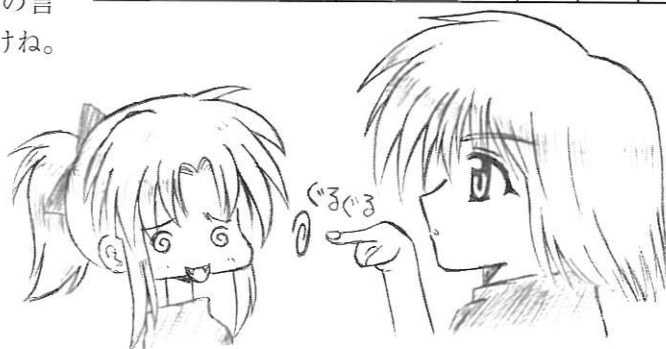
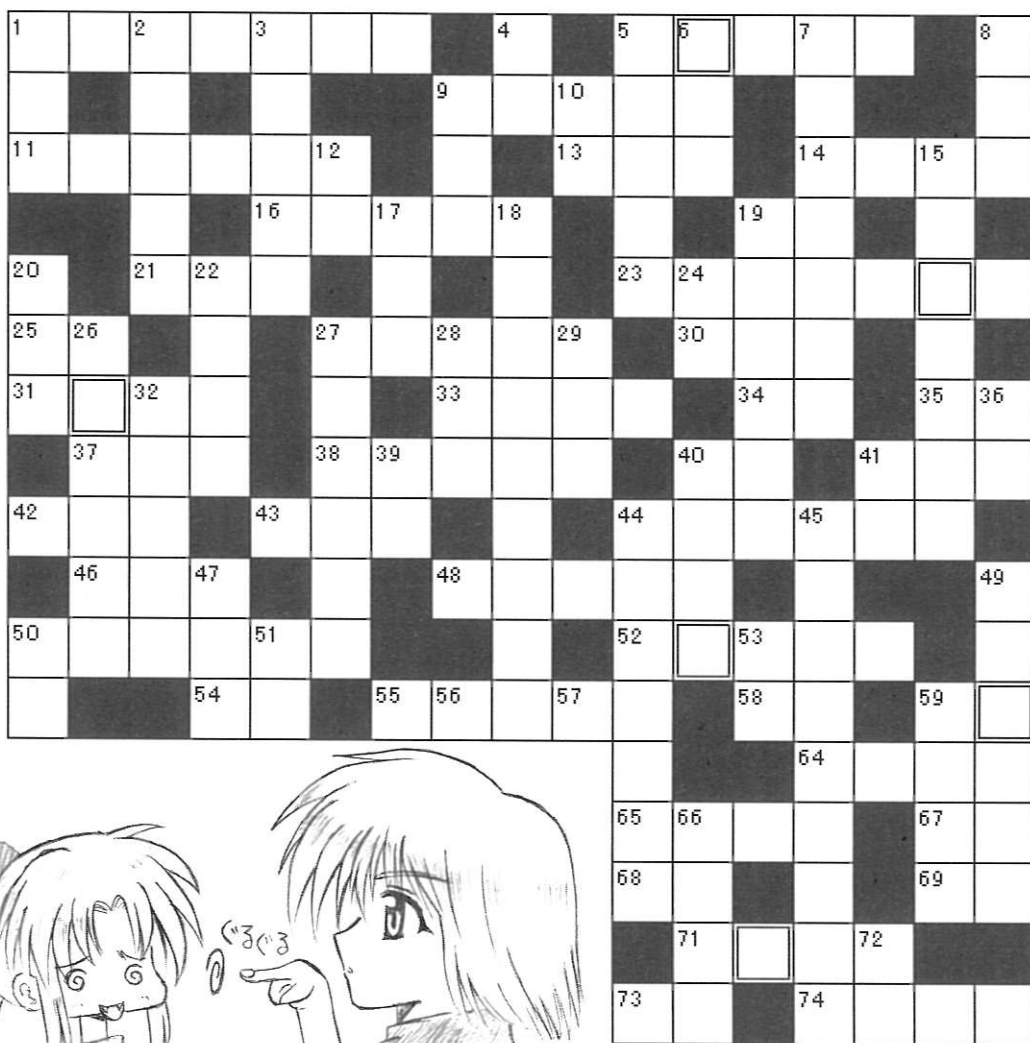
愛唯: そういうことね。さて、今回の問題だけど、定番のクロスワードパズルね。

絵譜: あれー？なんか黒マス多くない？

愛唯: そうねー。多いわねー。しょせんそのあたりがああの作者の限界なのよねー。

絵譜: ふーん。

愛唯: まあそれはともかくとして、右ページのカギをヒントにマス埋めましょ。で、□のついたマスの文字を並び替えるとなんらかの言葉ができるわけね。

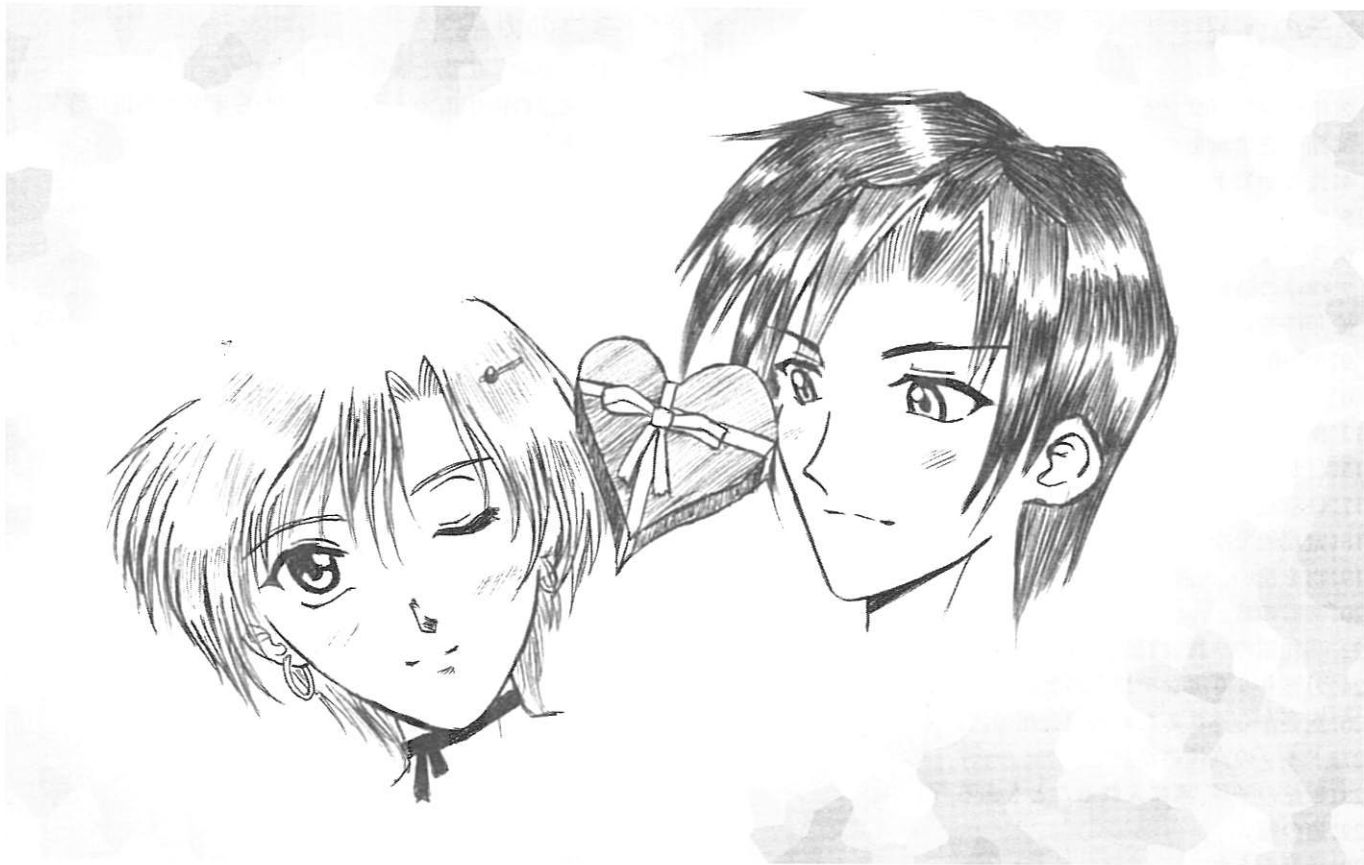


タテのカギ

- 1: 試合。
- 2: 南国少年パプワくん、ドキバグなどを描いている漫画家。
- 3: 鎖の先に鎌をつけた武器。
- 4: 鰯とか煮干しとか色々あります。
- 5: 雨がやむまで、屋根のあるところで時間を過ごすこと。
- 6: 文字などの形で記し、残しておくこと。
- 7: つゆの時期の前線。
- 8: 年の若い娘。きよらかな娘。
- 9: 赤い帽子のひげおやじ。キノコなどのアイテムでパワーアップ。
- 10: 空から降り注ぐ白くて冷たい物。
- 12: 獐猛なほ乳類。体が大きく、力が強く、下り坂が苦手。
- 15: 目が一つしかない子供の妖怪。
- 17: 終着点のこと。
- 18: 定期的でない収入のこと。
- 19: 物を覆い、保護する物。
- 20: 楽器の音。
- 22: 哺乳類の一種。白黒写真にしても見た目があまり変わらない。
- 24: 刃渡り60センチ以上の長い刀。
- 26: 空襲から逃れるための避難用の穴。
- 27: ドイツの高速道路。
- 28: 毒蛇の一種。酒に入れることもあるらしい。
- 29: 道の脇。
- 32: 猫型のあれ。
- 36: 正義の逆。
- 39: 表の逆。
- 40: 愛知県三河地方の地名。近郊では最も給食がおいしいらしい。
- 41: 卑弥呼の死後、邪馬台国をおさめた女性。
- 44: 一生続く刑罰。
- 45: 大ヒットした恐竜映画。
- 47: 人の裸のこと。
- 49: 土砂や岩石が水と混ざって泥状になり、谷や斜面を流れる現象。
- 50: 川の水をせき止め、ためる施設。
- 51: 家畜の一種。食用と、ミルクを取るためのものがある。
- 53: とても人気のある愛玩動物だニャ。
- 59: 画像を取り込み、デジタルデータ化する道具。
- 66: 生物の命を神や悪魔に捧げること。また、捧げられる生物。
- 72: 筋肉の繊維。

ヨコのカギ

- 1: 1945年に広島と長崎に投下された。
- 5: 東京の商店街の1つ。電気街からオタクの街に変貌しつつある。
- 9: 白くて柔らかいお菓子。
- 11: 海に沈んだ神秘の大陸。
- 13: 訪問者。物を買いにきた人。
- 14: とても歌の上手な女性。
- 16: 愛知県三河地方の都市の1つ。ラゲーナ〇〇。
- 19: 空気の動き。
- 21: 東海道・山陽新幹線の駅の1つ。熱海の隣の駅。
- 23: 一度負けた相手に挑む再戦。
- 25: 皮膚の上に突起する隆起物
- 27: 危険を感じると体を丸める哺乳類。
- 30: 北海道の地名。空港がある。
- 31: 働くこと。
- 33: 蒸して干す。
- 34: 非金属元素の一つ。赤と黄色がある。
- 35: 核のこと。
- 37: 幽遊白書に登場する銀髪の妖狐。
- 38: 今まで通り。やり方を受け継ぐこと。
- 40: でっぱり。
- 41: 死んだ人の家族。
- 42: 田に稲の苗を植えること。
- 43: 肋骨のこと。
- 44: 諸々の事情。
- 46: 古代の黙示録ソドムと〇〇〇。
- 48: 爪に塗る化粧品。
- 50: 下町。
- 52: うけを狙ってしまうこと
- 54: 英語で言うとストーン。
- 55: ね、うし、とら、う、たつ、み、……………。
- 58: 古い紙。
- 59: 土を掘り起こす農具。
- 64: 爪を切る道具。
- 65: あまりの美しさ故に国王さえも惑わせ、国を傾けるほどの美女。
- 67: からかうこと。あざけること。
- 68: 陸地の窪地に水がたまるところ。
- 69: 今。
- 71: 新しい情報。また、それを知らせること。
- 73: 下の逆。
- 74: 長い羽を扇状に広げる鳥。



愛唯: 続いて、間違い探しね。左右のページの絵には7ヶ所の違いがあります。あなたは全部見つけることができますか？

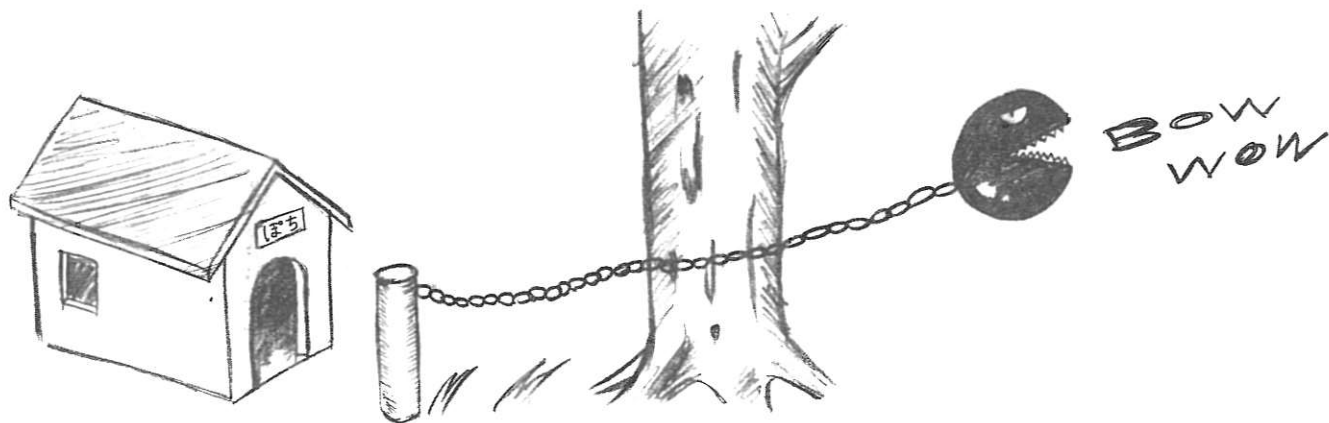
絵譜: あれー？左右で絵の向きが違うよー？

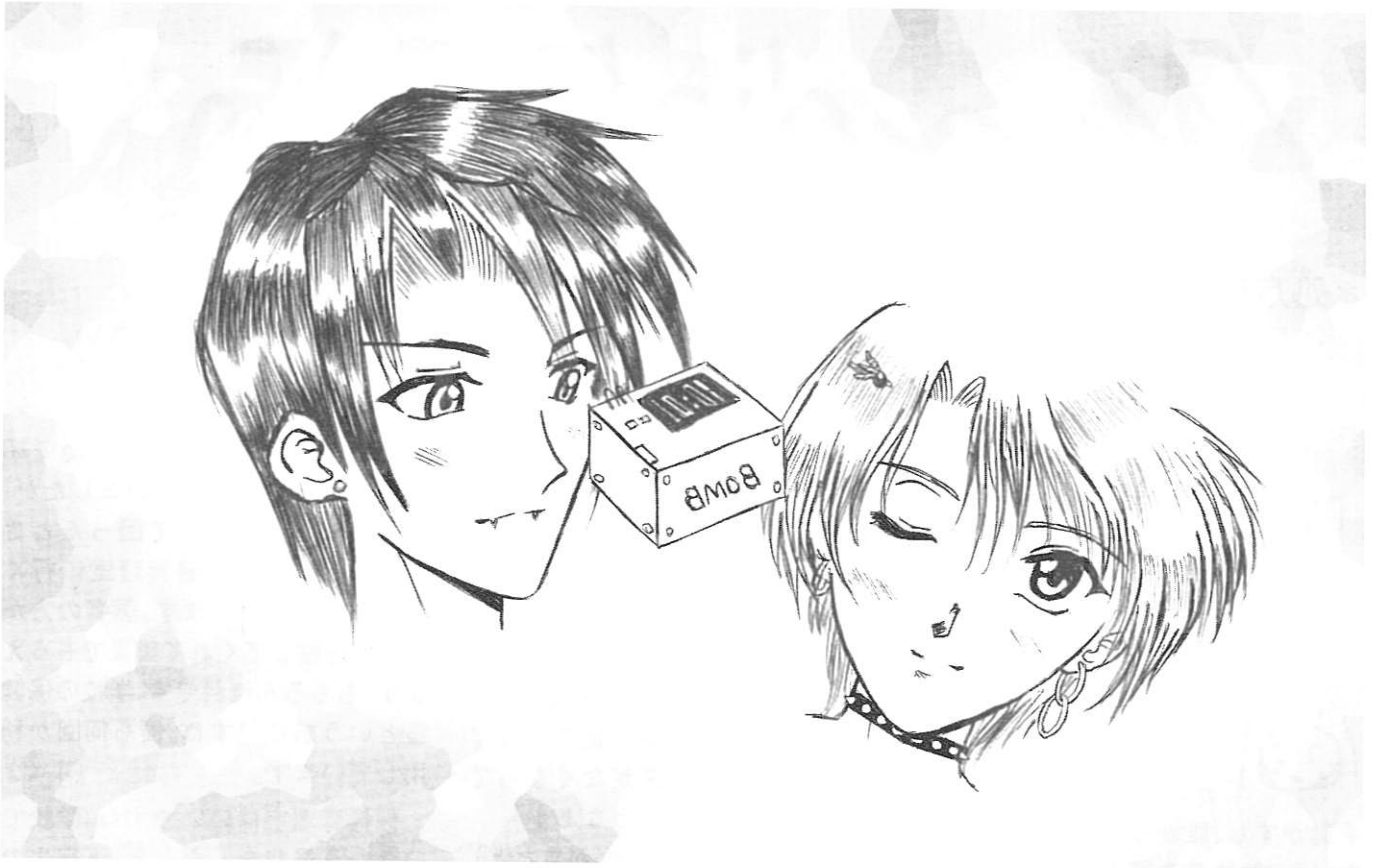
愛唯: そうなのよ。今回はあえて鏡にうつしたように、左右が逆転させてあるの。

絵譜: へー。これだと間違いがわかりにくいねー。私じゃ1つもわからないよー。

愛唯: いや、1つぐらいはわかるでしょ……。あからさまに違ってるところあるし。

2つの絵には7カ所の違いがあります。あなたは全部見つけられますか？

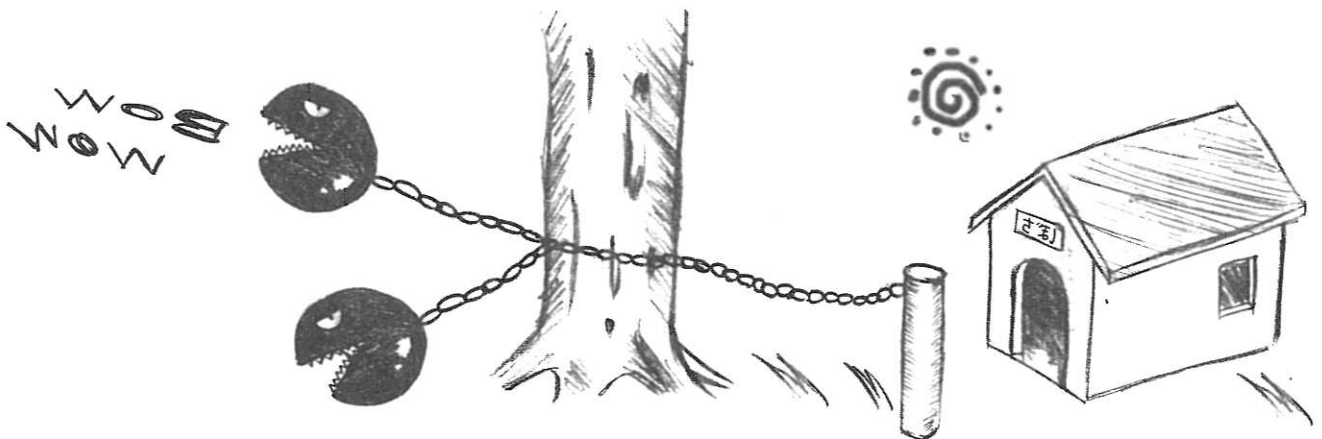




愛唯:下にも一間あるわよ。なんていうかその、よくわからない絵柄だけどね。こっちも同じく、間違いは7ヶ所あるらしいわよ。

絵譜:えー？どこが違うのー？

愛唯:いや、明らかに違うかと…………。



文責 SHO

好きな家電と言われても…………特にLOVEなものはありませんが、敢えて言うなら電子レンジです。いろんな機能が付いていて、1日1回は必ず使います。トースト機能もあるので、トースターを買わなくてもいいです。また、オープン機能もついていたりで、いい感じです。(くみ)

Me~dia伝言板

* 処方箋 *

「ストレス解消法」…レポート締切やテストが近づいていて疲れたときにお読み下さい。
「おすすめスポット・本・音楽・映画」…勉強の合間にお読み下さい。

前回募集した投稿 その1

「ストレス解消法」

もう1月!なんとテスト直前です(驚)。
テスト勉強・レポートでたまったストレスの解消法を募集しました。



自宅生のみなさま、家事の手伝いってなかなかいいですよ。適度に体を動かすし、誰からも文句を言われないし。勉強の合間の気分転換にはもってこいです。(かぼ)

家事っていいですね♪掃除など体を動かす家事は運動になるというのはもちろん、皿洗いななど水と戯れる家事は癒しになるそうですよ。



ストレス解消法はやっぱ寝ることでしょう。寝ると何も考えなくなるし、起きたらスッキリしていた、なんて感じだし。疲れているとイライラしやすいから疲れをとるという意味でも効果的だと思います。でもテスト直前で寝てばっかだとストレスがなくなっても、単位なくなっちゃうなあ↓

(かまとと)

寝ることはよいことですね。テストの時期でも徹夜は出来るだけせず、ちゃんと寝るようにしましょう。あとは、やらなければならないこと(テスト勉強とか)といかに折り合いを付けていくかが問題ですね。



以前Me~diaで紹介されていましたが、風邪等で困ったときは保健管理室に行くことをおすすめします。医者の方が普通に診察してくれて薬までもらえます。もちろん無料です。学校の保健室という感じですね。僕も何回か利用しています。(ふぐ)

保健管理室はいいですね。学校でいきなり怪我をしたとき、下宿生の人で病気・怪我をしたときは保健管理室にお世話になりましょう。手術や入院は出来ませんが、簡単な怪我の処置や病気の診断をしてくれます。薬をもらえちゃったり…。

前回募集した投稿 その2

「おあめの本 & 音楽 & 映画」

テストが終わったらみんな春休み!!時間がある春休みに楽しめる本・音楽・映画を教えてください。

このコーナーはスペースの関係上、コメントなしで投稿だけのコーナーとします。ご了承下さい。

新たなジャンルの本を読むきっかけになればなあと思います。



おすすめの本は「花神/司馬遼太郎」です。人物の描き方がとてもすばらしい。幕末ロマン!新撰組も放送が始まるのでタイミングもいい。新撰組そのものを描いた「燃えよ剣/司馬遼太郎」もおすすめ。司馬氏の著作はなんだか難しそうで避けられがちだけど、たぶん読んでみると、意外に読みやすいと思います。社会観・人物観などを養うこともできるんじゃないかと思います。(移入エンドウ)



おすすめの本…「武士道」新渡戸稲造
音楽…尾崎豊
ライブビデオを見ると尾崎の良さが一番伝わると思う。
映画…バトルロワイアル・バトルロワイアル2が見たい。(猛虎)



乙一の作品を読むべし。『失われる物語』を手にとろう。(こお)

前回募集した投稿 その3

「名古屋のおあめスポット」

テストが終わったらみんな春休み!!名古屋のおすすめスポットを教えてください。名古屋近辺でもOKです。

私のおすすめは



名古屋港水族館。

イルカのパフォーマンスが素晴らしいです。いよいよシャチもやってきました。(うえすぎようこ)

水族館はいろいろと楽しめますよねー。シャチも見たいです。

まだまだ続くよ

わらびもちの謎



わらびもちの屋台ってうちの地元にもありますよ。G県O市なんですけど。(タマ)



長島スパーランド

日帰り可。1日中遊ぶんだあとは長島温泉でつかれをいやします。ジャズドリームでごはんを食べて買い物して帰ります。

栄。買い物が楽しいです。Loftが好きです。(チャラ)

長島は三重県ですが、近いからちょっとしたお出かけにピッタリですね。たまには買い物でストレスを発散させるのもいいかも?でもお金の使いすぎには注意!!



県立美術館でしよ

う。栄駅からすぐのところであり、アクセスは抜群です。館内は落ち着いたつくりで、ゆっくり鑑賞できるのもうれしいです。(かぼ)

芸術的ですねー。栄駅近なら美術館帰りにおいしいものを食べたり、買い物をすることもできますね!

「名大トリビア・穴場スポット」

このコーナーでは名古屋大学にまつわるトリビア(ムダ知識)や、穴場スポットを紹介しています。今回は穴場スポットのみです。



文系総合館!全然穴場じゃない??私はつい

最近初めて入りました。自習スペースとかりフレッシュスペースとか、とても大学内とは思えない。パソコンがずら〜と並んでいる教室は圧巻です。(N・H)

たしかに!文系総合館は新しく設備も整っていていい感じですね。パソコンの部屋も充実しています。一度は行く価値あります(そして常連へ…)

「そんなところあるんだ、へえ。」と思った人は是非一度行ってみましょう♪文学部と経済学部の間から行くことが出来ます。

●Me~dia伝言板

取り扱い説明書●

この伝言板は、普段感じること・思うこと等をMe~diaを通して交流するページです。また、様々な疑問に出来る限り答えていこうと思います。

投稿の仕方

おてがみ…学生委員会室まで持ってくる。南部食堂の裏にあります。アンケート…アンケートの「投稿へのメッセージ」欄に記入する。

今回の投稿テーマ

バイトについて

バイトについての投稿を募集します。4月は新入生が入ってきてバイトをやってみようと思うかもしれません。探し方やバイト体験談などをお待ちしています。

名大トリビア・穴場スポット

次回も「名大トリビア・穴場スポット」を募集していきたいと思います。最近の名大トリビアが穴場スポットに吸収されそうな勢いなので、トリビアを特に募集します(あるのかなあ?)。

空き時間をつくるコツ

勉強・バイト・サークルetc.をやって「自分の時間がないよ」ということにならないように、空き時間を作るコツとその利用法を教えてください!

その他

何でもいいです。今まで募集したものでもいいです。例えば、単位の神秘、バイトについて、資格について、知恵袋、生協に対する質問などがありました。

このページはみなさんの投稿によって作られています。どしどし投稿して下さい。

文責(コメント)

くみ

special thanks to

にゃお

好きな家電はデジカメです。道歩いてふと見えるすごくいい風景ってないですか?そういう風景を切り取って保存できるとがすばらしいです。ぱっとしてると一瞬で消えてしまう板書を保存しておくにも効果的です。(ジュンヤ)

読者と筆者・編集部を結ぶアンケートのページ

ゆうべのひとこえ

From Reader From Editor



Me~dia12の記事は
いかがでしたか？

CO-OP INFORMATION

生協さんはいつもいろいろなフェアをしていて私たちを楽しませてくれます。これからも楽しみにしています。がんばってください。

(かまとと)

→伝えておきます。次はどんなフェアがあるのでしょうか。Co-op Informationをご覧ください♪ (編集部)

地下鉄開通当日の改札前の生協ブース(?)大にぎわいでしたね。名大内ウォーキングマップもらってしまいました。(ダニー・チュン)
→烏龍茶が人気でした。まんじゅうを見て、「こんなのも売ってるのね～」と感心していた人もいました。(くみ)

つし南の共通メニューへの意見

アンケートにあった意見の一部を掲載します。

夏休み以降フレ南に行っていかなかったんですが、2,3ヶ月ぶりに立ち寄って見たらメニューが南部のようになってびっくりしました。安さと手軽さが好きだったので元に戻して欲しいです。店舗ごとに個性があった方がいいと思います。(メガネ君)

充実してきていると思います。
(ジャンバラヤ)

シュプール

結構みなさんスキーやスノーボードツアーに行っているんですね。2月が多いのは納得しました。(みかん)
→やっぱりこの時期はちょうど安くなってくる頃です。3月になると新年度に向けてあわただしくなってくるので、最後の羽伸ばしというわけでしょうか？ (みつを)

その2のデータがとても参考になりました。去年はスキーに行けなかったで、このデータをもとに今年行こうと思います。(かまとと)
→去年は寒かったのか、春でも雪が降っていてとてもよかったですよ。夏が寒い年は冬が暖かい、というのを聞いたことがあります。その伝(でん)で行くと今年はずっと…?でも、楽しんできてください。(みつを)

2月に体育の集中講義でスキーをしに志賀高原に行ってきます。

(チャラ)

→大学にはスキーの実習があるなんて、入るまで知りませんでした。本当に大学っていろいろあるもんなんですね。志賀高原はとて広いところらしいので、迷子にならないように!楽しんできてください。(みつを)



byあぺさん

暖房道

絵がわかりやすかったです。(ひ)
→自分でもあのシンプルさが気に入ってます。実は編集部内ではあまり好評ではありませんでしたが… (ジュンヤ)

ハロゲンとは具体的に何だろう。マイナスイオンのようにビミョウな化学用語?(移入エンドウ)

→ハロゲンとは、ヨウ素とか塩素といった物質の総称です。ハロゲンヒーターの中にはヨウ素ガスとかが入っていて、それによって寿命の長い、しかも効率の良いヒーターが実現してるらしいです。(ジュンヤ)

★あなたの光熱費節約術を
教えてください。

足元を暖める。部屋でも厚着する。(ひ)

いつでも毛布を着ている。(ノーマルライス)

外出先で暖をとる。(移入エンドウ)

こたつに入ってテレビを見ている
といつの間にか寝てしまい朝までこたつがつけっぱなしなんてことが…。ということで早めに布団に入る。(うえずぎようこ)

早寝早起きの規則正しい生活をする。(みかん)

下宿生ふぁいと!

最近掃除をしたのでずっときれいなままだろうと思いましたが。(ひ)
→その心構えが大事です! (くみ)

収納はZ軸を活用するとバリエーション豊かに。(移入エンドウ)
→今回のアンケートで『生活面で困っていることはありますか?』と聞きましたが、収納スペースがないと書いていた人が多かったので、実践してみましょう! (くみ)

下宿生ではないですが、いずれ一人立ちする時に役立ちそうな情報で、重宝してます。(みかん)
→ありがとうございます。これからも役に立ちそうな情報をお送りします。(くみ)



byあぺさん

MooX2の名大生協イートNavi!

ソフトクリームはうまくできないと芸術的な形になってしまうようですね。今度やってみようかなと思います。(メガネ君)

ソフトクリームは一度だけ食べたことがあります。バイトで作っているのでテクニックを自慢しちゃいます。(N・H)
→なかなか難しいですよ。でも練習すればきっとあなたも…。(むー)

北部食堂はもっと新しいメニューを増やしてほしい。最近飽きてきました。(猛虎)
→もっとたくさんメニューが出せるといいんですけどね。(むー)

「店長に直撃」では北部の人気メニューや何故定食形式なのか分かって面白かったです。これからもどんどん色々教えて下さい(かまとと)
→ありがとうございます!これからも生協イートナビの方をよろしくお願ひします。(むー)

ショッカータイムス

パスタが好きなので勉強になりました。スパゲッティ以外のパスタももっと食べてみたいです。(ひ)
→本山駅にある松坂屋の一階にはパスタほかいろいろな乾物があるので参考にしてみてください。(ショッカー)

オリーブ油は欠かせない。

(移入エンドウ)

→オリーブ油にはエクストラヴァージンという等級がありますけど、「extra」の語感から絞りたてでない、つまり二級品なんだとあって思っていたのは私です(笑)。(ショッカー)

PC ANTHEM

窓不便利計画…。一体誰が何のために作ったのか謎ですね。利用する人っているのでしょうか!?とところで、「一撃必殺丸」の正体は何者ですか?(みかん)

→感性豊かな方が笑いを求めて作ったと思われます。一撃必殺丸は私がその場の勢いで考えた架空の連続辻切り魔です。(SHO)

はがき作家はさっそく使ってみました!タダなのにこんなにキレイ…すごいです。今ほしいのはプリントゴッコje~tです。(あぺ)

→はがき作家は市販品並によくできたソフトですよ。私も初めて使ったときは感動しましたよ。(SHO)

Me~dia Puzzle Center

こういう間違い探しの絵はどうやって2つ似た絵を作るのですか?普通にコピーとかしちゃうのですか?(かまとと)
→絵を描いた後、スキャナを使ってパソコンに取り込みます。そしてファイルをコピー。片方を画像処理ソフトのブラシツールなどを使って書き換えます。(SHO)



右ページの左下の植物は一体…!? (N・H)

→ジョニーです。愛情込めて育てました。(SHO)

Me~dia伝言板

大学の成績表、私も味気ないと思いました。履修登録確認表みたいな感じで… (N・H)

名工大の成績表も…べらべらの紙一枚に細かい字でプリントしてある。ホントに味気ないですよ。もっと緊張するようなものかと…内容にはドキドキですが(笑) (林真司)
→名古屋工業大学の人からもアンケートをもらいました。他の大学でも成績表はべらべらのプリントなんです。 (くみ)

「地下鉄スタンプラリー」その後。地下鉄ぬいぐるみGETしました。にぎりこぶし大で、「名古屋大学行き」と表示してあるかわいいぬいぐるみです。(ダニー・チュン)
→やっとなさ地下鉄開通しましたね。「地下鉄ぬいぐるみ」おめでとうございます!かわいくて安心しました。(くみ)

全新歓公示

合格祈願袋の渡し方(「入学手続に必要な書類が入ってます」と言って配布したこと)や、一括納入の説明不足には去年多くの批判の声があったようですね。私も一括納入について少ない説明(強制的なものともとらえられる説明)しかなかったことは疑問に思います。来年度はぜひ改善していただきたいです。(N・H)
 →祈願袋の説明を受験生が通り抜ける前に済ませるために「入学手続に必要な書類が入ってます」と言っていました。今年もあらかじめ試験官に外で袋を配るといふのを言ってもらいたいと思っています。(くみ)

全新歓公示のページを見て、いよいよ一年生が入ってくるなあと実感しました。がちり部員をGETするぞ!!! (かまとと)
 →GETしましょう!強引にならない程度に(笑) (くみ)

編集後記

素朴な疑問。Me~diaっていつもだいたい何部くらい配布しているのですか? (かぼ)
 →Me~dia 4 以外は大体600部配布しています。Me~dia4は新入生全員に配るので3000部くらい配布しています。(編集部)

みなさん年末はいろんな予定があるようですね。…しかしアンケートの締切が31日というのはすごいですね。がんばりすぎて体調くずさないように気をつけてください。(メガネ君)
 →大丈夫です。実際アンケートを見るのは5日くらいからです。(編集部)

表紙・裏表紙

表紙はカラーだったらもっときれいだったらうに。(猛虎)
 →さっすが猛虎さん☆制作時はカラーですからね~。学生委員会室に見に来て下さい♪ (ゆう)

今回の詩はやわらかい感じですね。いつもそばにいてくれそうな詩だなと思いました。(メガネ君)
 →切り取って持ち歩いて下さい♪(笑)甘い系だと思っているのですがやわらかいと言ってくれる人もいるんですね。。。(ゆう)

ゆうべのひとこえ・ページ下

“穴場”ですね。(ジャンバラヤ)
 →ですねー。今年もすみからすみまでよろしくおねがいます。(編集部)

けっこうみんな本を読んでいるんですね。素晴らしい…。どういう時に読んでいるのですか? (メガネ君)
 →時間は作るもんです。空き時間を見つけて少しずつ読んでみるのもいいですね。(編集部)

星座占いまたやって下さい!(タマ)
 →結構人気なのでやるかもしれません。(編集部)

いろんな人の意見が楽しかったです。(ひ)
 →いろんな人がいますね~。今回は3ページなので、あまり感想などが載せられませんでした。ご了承下さい。(編集部)

Me~dia12アンケート回答者(敬称略)

文学部1年	N・H
文学部1年	かまとと
文学部1年	こお
法学部1年	ジャンバラヤ
法学部1年	タマ
理学部1年	かぼ
理学部1年	メガネ君
農学部1年	チャラ
農学部1年	ひ
文学部2年	みかん
経済学部2年	あべ
理学部2年	RYU
工学部2年	猛虎
農学部3年	移入エンドウ
農学部3年	ノーマルライス
理学部4年	END OF SORROW
法学部その他	うえずぎ ようこ
国際開発研究科その他	ダニー・チュン
名古屋工業大学2年	林真司

<今回のアンケートは19枚でした。>

Me~dia12アンケート当選者(敬称略)

文学部1年	かまとと
文学部1年	こお
法学部1年	ジャンバラヤ
理学部1年	かぼ
理学部1年	メガネ君
農学部1年	ひ
理学部2年	RYU
農学部3年	移入エンドウ
農学部3年	ノーマルライス
国際開発研究科その他	ダニー・チュン

- 当選者の皆様、おめでとございます。図書券は後日発送致します。
- 今後もMe~diaをよろしく願います。



新入生に 声を贈ろう

「冬来たりなば春遠からじ」という言葉がありますよね。そう、もうすぐ春です。春には新入生が入ってきますね。そこで新たな名大生へメッセージを贈ってみませんか？先輩としてアドバイスや、歓迎・励ましの言葉など何か一言をお待ちしています。



■昨年度の声

4年間はあっという間に過ぎてしまうので1日1日を有意義に過ごしましょう。
(猛虎)

入学おめでとう。自分をみつけ、自分を造り、自分を磨け！
(まるちゃん)

名大に入れてよかったと思えるような4年間にしてください。
(みかん)

合格おめでとうございます！！あなただけの、ステキな大学時代を創ってください。
(くろひつじ)

独立法人化に向けて、ぬるま湯に入っている先生達にも大人になってもらわねほなりません。育てるのは君達学生です。ガンバシ！
(うえあきようこ)

長いようで短い大学生活を有意義に過ごして下さい。
(さくらもち)

声を贈るには？

Me~dia2アンケートの「新入生に声を贈ろう」欄に書いて下さい。みなさんから寄せいただいた声はMe~dia4に掲載します。直筆のコピーを想定していますが、それが都合悪い方はその旨をアンケートに書いてお送り下さい。

皆さんの温かい声をお待ちしています。

文責 名大生協学生委員会

ぜんしんかん

全新歓公示

~その2~

2004年度全学新入生歓迎実行委員会の構成団体とオブザーバーが決定しましたのでお知らせします。

○構成団体○

- ・名古屋大学応援団
- ・名古屋大学消費生活協同組合学生委員会
- ・名古屋大学全学学生自治会連合会
- ・名古屋大学体育会
- ・名古屋大学文化サークル連盟
- ・名大祭一・二年生実行委員会
- ・名大祭本部実行委員会 (50音順)

オブザーバー

以下の団体が2004年度全新歓のオブザーバーとなります。

- ◇教育学部新歓パーティー
- ◇工学部ウェルカムパーティー実行委員会
- ◇名古屋大学下宿用品リユース市実行委員会
- ◇文学部ウェルカムパーティー実行委員会
- ◇理学部自治会新入生歓迎実行委員会 (50音順)

推薦地獄の細道

2月17日(火)に行います。*推薦合格おめでとう袋の配布をし、同時に*一括納入をします。

前期・後期試験対応

2月25日(水)と3月12日(金)に行います。受験生に対し、試験会場までの道案内をしたり、*合格祈願袋を配布したりします。

前期・後期地獄の細道

3月14日(日)、15日(月)と3月26日(金)に行います。前期、後期とも豊田講堂で行います。*合格おめでとう袋の配布や部活やサークルの紹介をします。そこでは*一括納入と各種新歓企画の受付を行います。

新旧交歓会

4月3日(土)、クラス役員の選出をして終わるだけでなく、友達作り出来るような、クラスのまとまりの第一歩としてやっています。

入学祭典

4月5日(月)の大学入学式の後に行います。場所は豊田講堂内とテラスです。講堂内のステージパフォーマンスやテラス特設ブースでの部活、サークル紹介があります。

All Meidai

4月11日に行います。全員参加を目指して大規模な一大企画にしていきたいです。

◆◆全新歓用語集◆◆

*構成団体

構成団体とは「名古屋大学に所属する学生団体で、新入生を歓迎する意志があり、全新歓の活動に際して人員、資金が出せる団体として、本会において参加を認められた学生団体を指し、会議に置いて自由な意見は認められ、議決権を有す(全新歓規約)」団体のことをいいます。

*オブザーバー

オブザーバーとは「名古屋大学に所属する学生団体で、新入生を歓迎する意志があるが、全新歓の活動に際して人員、資金を十分に出せない団体として、本会に置いて参加を認められた学生団体を指し、会議において自由な意見は認められるが、議決権を有さない(全新歓規約)」団体のことをいいます。

*一括納入

入学手続き時に全学生に納入してもらっています。このお金は名大祭、体育会、文サ連、全学会の活動資金となります。学生が自らの学生生活をおもしろくする活動のために使われているんですよ。

*合格祈願袋、(推薦)合格おめでとう袋

新入生に渡す企画紹介パンフレット、「入学準備ガイド」、部活・サークル紹介パンフレットetc.が入っています。皆さんももらったことがあるはずですよ。

2004年度全学新入生歓迎実行委員会

編 集 後 記



今回のページ下に引き続き、「オススメ本」の紹介を。「ISOLA」というホラー小説です。舞台は阪神大震災直後の神戸、多重人格の少女の周りで原因不明の変死体が次々に出ていて…というあらすじです。少しネタバレになってしまいますが、この小説の怖いところは、なんといってもラストシーンです。ホラー小説のラストは、問題が解決して終わる物と、問題が解決したように見えても新たな問題が浮上していたり、実は未解決だったり…の二通りに分けることができると思いますが、断然後者的の方が怖いですね。怖すぎて本を読み終えてから後を引いたりもしますが。(みつを)



古本屋で文庫本とか一度に最20冊くらい買いました。最近、通学中の読書にハマってます。自宅から大学までの一時間半が絶好の読書タイムで、だいたい一日一冊のペースで読んでます。やっぱり本はいいです。みなさん本を読みましょ。ちなみにオススメは『も〇たん』です。ちなみに理系の専門書は一冊で5000円とかとても値が張るので、一冊500円とか100円の本を見ると、とてつもなく良心的に見えてしまうのです。(ジュンヤ)



今回も外側(表紙・裏表紙)を飾りました。今回はバレンタインをモチーフにしてみました。いかがが?さてわたくし学生委員長さんは12月に東京まで出張してきました。東京はステキな街で、私は神戸に行きたいと思ってしまいました。街や買い物や文化遺産に興味が出てきて、ふつうの女の子になってきたな~と思う今日この頃です。そういえば最近はたちになったのでそれかな。ちょっぴり大人になった私をこれからもよろしくっ☆(ゆう)



真冬の寒い時期になりましたね~。テストがある忙しい月ですね。がんばりましょ!それが終われば春休みだ!ところで、お正月。帰省しておみくじを引いてきました。中身は…「凶」…うそーん(T_T)。今年最初の運試しでこうなるとは…。たった100円の紙切れ一枚なんだけどへこみますね。今年は慎重に過ごします。(むー)



Me~dia 7ぶりの編集後記でドキドキしています。最近、バイト三昧の生活をしています。今までやってた塾講師のバイトに加え、データの打ち込みのバイトと居酒屋バイトを始めました。居酒屋バイトは時給は少な目なのに、働く時間が多いから実は塾講より稼ぎが多かったり…(笑)。あと、データ打ち込みは微妙な空き時間にやる事が出来るのでとてもうれしいです。結構稼げたので、みんなとおいしいものを食べに行ったり、貯金をしようかなと思います。(くみ)



少し前、学生委員会室に新しいスキヤナがやってきました。と言ってもおさがりですけど。そしたら次の日に、今までMe~diaに画像を取り込むために使っていたスキヤナが使えなくなりました。みごとなタイミングでした。さらについ先日、委員会のプリンタが入れ替わり、Me~dia製作のために大活躍しています。彼らにはこれからご機嫌を損ねずに頑張ってもらいたいなあ…(すの)

Me~dia 2 読者アンケートの締切は2月29日(必着)です。

読者の皆様一人一人のご意見をスタッフ一同心からお待ちしております。

Me~dia編集部e-mailアドレス:me-dia@imac.to

Me~dia 2(#92) 2004年2月1日発行

発行 名大生協理事会

編集 名大生協学生委員会(東山・大幸) Me~dia編集部(Tel 052-781-5195 [直通])



高山さゆり

春原雅志

吉村久美子

竹下博之

前中允瑠

西川真理

岡田将行

松原宏

小笠原光規

毛利宗弘

坂陽介

森田垂矢子

片山友愛

吉田純也

竹溪翔

印刷 名大生協印刷部

Me~diaは再生紙を使用しています。

次号Me~dia4は4月10日ごろ発行予定です。おたのしみに!!

