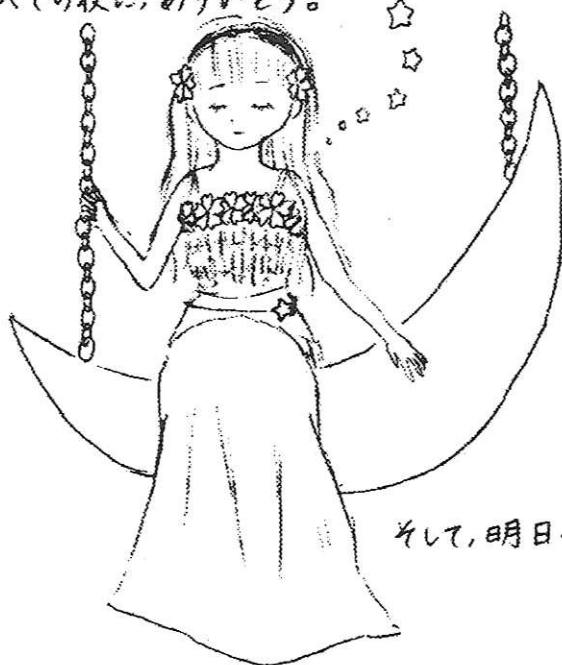


Me ~ dia

すべての夜に、ありがとう。



そして、明日へ——

4

2003年度
第1号

CONTENTS

2	COOP INFORMATION
10	Me~dia紹介・Me~diaって何もの？
12	名古屋大学博物館
14	くるくるリサイクル
16	ショッカータイムス
18	学読班紹介
24	Me~dia Puzzle Center
27	PC ANTHEM
30	Me~dia伝言板
32	ゆうべのひとこえ
35	新入生に声を贈ろう
36	編集後記

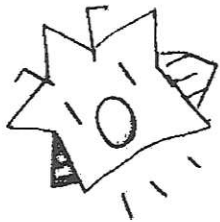
編集：名大生協学生委員会 Me ~ dia 編集部
発行：名大生協理事会

生協理事会・学生委員会からのお知らせ

CO-OP Information

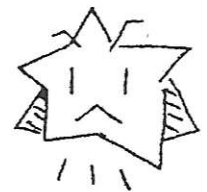


新入生のみなさん、ご入学おめでとうございます!名古屋大学へようこそ。そして在学生のみなさん、新しい桜の季節がやってきました。4月は始まりの季節。というわけで、生協でもみなさんの新生活のスタートをサポートするために、いろいろなフェアを用意しています。みなさんの新しい人生の始まりに、一度生協を利用してみてはいかがでしょうか?



「Co-op Information」とは

生協では季節に合わせて色んなセールやフェアを行うんですよ!例えば、食堂では夏になると「うなぎ丼」が登場したり、秋や冬には書籍で本が15%引きになったり、CDが15%引きになったりするんです!



こういった情報が、このCOOP INFORMATIONに掲載されます!他にも、僕たち「生協学生委員」の活動についての情報も掲載されるんです!みんなが、僕たちの活動の記事を読んで興味を持ってくれたら嬉しいし、一緒に活動するようになったら、もっと嬉しいです!

COOP INFORMATIONの紙面では、大学生活を送る上で有益な情報があなたを待っていますよ!今後もCOOP INFORMATIONをよろしくね♡



生協って…何なの？

入学時にみなさんも加入の手続きをされたと思います。生協では、みなさんの大学生活をサポートするために、食堂、購買等の店舗や、旅行サービスセンターなどで、様々なサービスを組合員の皆さんに提供しています。生協ガイダンスや、新入生総合センター等は、皆さんの記憶に新しいのではないのでしょうか？

◇書籍部だより◇

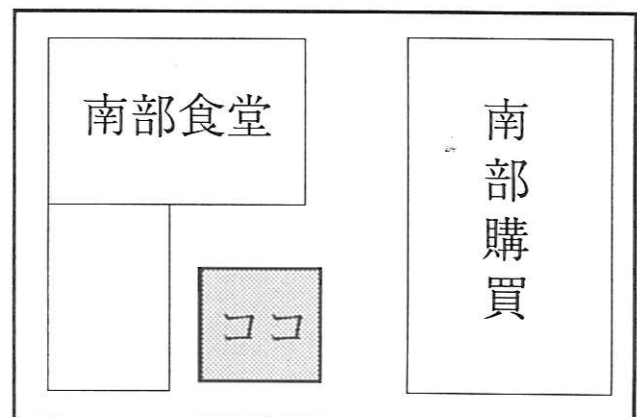
プレハブでの教科書販売のお知らせ

4月からは、前期の講義が始まります。それには教科書が必要になります。それらの教科書は生協店舗で販売しておりますが、4月の間は、店舗内の混雑を避けるため、プレハブでも教科書を販売しております。一、二年生の言語科目の教科書と、基礎セミナーの教科書はこちらで購入していただくことになります。プレハブは南部食堂と南部厚生会館の間の道を入っただいてすぐのところにあります。



期間：4月10日～28日

時間：10:00～17:00



<今回のページ下は？>

今回は「GWの過ごし方」です。まもなくやってくる大型連休、あなたは何をしますか？決まっていない方は参考にしてみてください。(編集部)

☆☆☆ 食堂部からのおたより ☆☆☆

4月は、晴れて名古屋大学に入学された新入生のみなさん、また、学年も上がり心機一転、新学年を迎える学生のみなさんが新生活をスタートされます。そこで、みなさんのよりよい食生活のためにいろいろな企画メニューを用意しております。詳しくは生協の各店舗にて。この機会にぜひ、一度生協の食堂をご利用ください。

♪ 春の特別メニュー ♪

生協の食堂に春メニューが登場。みなさんも旬の味を味わって、春をいっしょに感じましょう。

4/7(月)~4/12(土)

「春の炊き込みご飯」

旬の美味しさを味わいましょう。普段は普通のライスでも、今回はちょっと奮発してみてもは？

「春限定コロッケ」

コロッケも普通じゃ面白くない、という事で春だけの特別なコロッケを作ってみました。中身は見てのお楽しみ。

「春限定ラーメン」

ラーメンはいろいろありますが、これはこの機会だけ!ラーメン好きの方はぜひ一度ご賞味あれ♪

○ハンバーグフェア○

4月、肉をしっかり食べて力をつけて、新生活の始まりに備えましょう。

4/14(月)~4/19(土)



”ご当地ラーメン登場”

色々な地域の名物ラーメンが、生協食堂でも食べられます。この機会にぜひ一度ご利用ください。

4/21(月)~4/26(土)

「和歌山ラーメン」

「横浜家系ラーメン」

「飛騨高山ラーメン」

文責:学生委員 坂 陽介

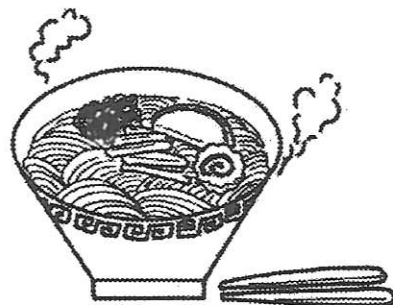
Special Thanks: 星野由美

特集

北部麺コーナーが変わりました!

○変更点

3/10より、北部麺コーナーのセットが大幅に変更になりました。これまではセットはチャーハン+杏仁豆腐のAセットとミニ丼+サラダのBセットのみで、麺類と一緒にしか注文できませんでしたが、3/10よりセットが6種類に増えました。



新セットメニューおしながき

Aセット

ミニチャーハン&杏仁豆腐

180円



Cセット

唐揚げ&杏仁豆腐

180円

Eセット

ミニ丼&杏仁豆腐

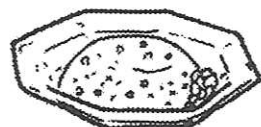
250円



Bセット

唐揚げ&小ライス

170円



Dセット

ミニチャーハン&唐揚げ

240円

Fセット

ミニ丼&サラダ

220円



また、単品メニューも従来の杏仁豆腐・チャーハン・ライスに加え、からあげ・キムチ・コーンバター・キムチ・煮卵・サラダが選べるようになりました。

今回の変更で、ラーメンとセットの組み合わせがいろいろ選べるようになりました。さらに単品メニューを加えると、今までよりも多彩な組み合わせができるようになりました。営業時間も平日はいつでも食事が摂れるように16時半までとなっています。また土曜日にも営業しているので、たくさんのご利用お待ちしております。

北部麺コーナー営業時間

平日:11:00~16:30

土曜:11:00~14:00

私は5月1日生まれです。名大の創立記念日といっしょです。すごいです。でも、休日なので学校には誰も来ません。だから、大学にいる間は、一人で誕生日です……。(泣)

暖かい 五月雨の下に 生まれ落つ 二人祝おう 愛しき学舎(まなびや) (ばん)

名古屋大学消費生活協同組合組合員の皆様へ

第75回通常総代会のお知らせ

名大生協では毎年5月末頃に総代会を行っています。今回はその総代会の説明とお知らせをします。総代会は生協の運営に関わるもので、組合員のみなさんにとってとても重要なものです。総代や生協委員はもちろん、そうでない人もお読み下さい。

○総代会とは？

生協は組合員の出資(加入時に出資金を払い、脱退時に出資金を返還する)によってなっています。さて、世の中には生協と似たようなシステムがあります。それは株式会社です。株式会社は株主が株式を購入し会社に出資します。そして株主総会で役員の変更や1年間の運営方針を承認します。生協は組合員が出資金を払い生協に出資します。そして株式会社の株主総会に相当するものが、生協の総代会です。総代会では役員(理事・監事)を選んだり、1年間の運営方針を承認したりします。



▲昨年の総代会の様子です

▽総代会でやること

議案の説明や全体での発言、議案採決、役員選挙やグループ討論を行います。グループ討論では、テーマごとに参加者が分かれて職員さんも交えて少人数で議論します。その結果は今後の生協の運営に活かされます。

○何で総代会をやるの？

名大生協は、名大に所属する組合員の大学生活をよりよいものにするためにさまざまな事業(購買・食堂など)を行っています。そして名大生協は、出資者である組合員の声で運営されています。そのため、生協の役員や1年間の運営方針は出資者である組合員の承認によって決定されます。その決定的場として総代会を行います。

○総代会に参加するのは？

総代会には本来的には全組合員が出席できればいいのですが、そんなことになることもないことになってしまいますよね。そこで、各階層(学部生・院生・教職員)から「総代」という代表を選びます。そして総代が議案の議決に参加します。学部生の場合は毎年4月の新旧交歓会で選出されています。また、生協委員は議決権はないけれども議案等に意見を言う「オブザーバー」として総代会に参加します。生協委員以外にも総代以外の組合員は全員「オブザーバー」として総代会に参加できます。

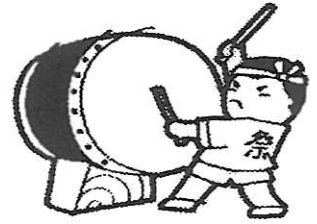
▽総代が総代会に出なかったら…

総代会で組合員の代表である総代がちゃんと意見を言わなかったり役割を果たさないと、生協の運営はその組合員のまとまった意見や要望が取り入れられないものになってしまいます。そうならないためにも、総代・生協委員は必ず総代会に出席してください。

○今年の総代会の日時

第75回通常総代会は、

5月30日(金)17:00~20:30



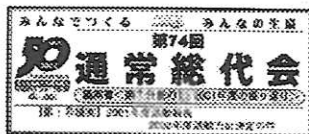
南部食堂ホールで行います。

総代・生協委員の方で授業の関係で開始時間までに来られない方も、授業後から出席して下さい。出欠の確認は後日議案書と一緒に確認の用紙を送りますので、必ず期日までに提出して下さい。もし、どうしてもはずせない用事がある場合、必ず生協に不参加の通知をしてください。そして、総代の場合は議決権を必ず誰かに委任しなければいけません。これは自分のクラスの生協委員がとても望ましいのですが、組合員であれば誰でも委任できます。大事なことは、議決権を持った誰かが総代会に出席し、その組合員の声・意見を議決に反映させることです。

○総代会に参加しませんか？

あなたも総代会に出席しませんか？そして、今年度の事業活動に自分や周りの声を直接生協の職員さんに伝えて、自分やその周りの人にとって利用しやすい生協作りをしてみませんか？

総代会には当日お越し頂いても結構ですが、準備もありますので、事前に kumiaiin-corner@coop.nagoya-u.ac.jp (組合員コーナー) のほうまでご連絡下さい。総代会にはすべての組合員が参加できます。



→ 昨年の議案書です



○総代になるには

組合員の代表である総代として総代会に参加したい人は、

- ・新1年生の人
4/10の新旧交歓会でクラス役員を選びます。そのときに総代に立候補してください。
- ・それ以外の人(学部2年以上・院生・教職員)
kumiaiin-corner@coop.nagoya-u.ac.jpまでご連絡ください。折り返しこちらから連絡いたします。

詳しいこと(議案etc.)は、総代・生協委員の人には後日送付されます。それ以外の方は各生協店舗に議案書が置かれるので、そちらのほうをご覧ください。また、議案書に意見・質問等あれば、kumiaiin-corner@coop.nagoya-u.ac.jpまたは、student-c@coop.nagoya-u.ac.jp (学生委員会)までお願いします。

文責: 常任理事 岡田 将行

まだ未定ですが、多分競艇に行くんじゃないかと…あっ、オートレースに行きます! 静大の先輩(オートファン)と中京の人(競艇ファン)、静大の先輩(競艇ファン)で行きます。逆に8月には同じメンバーで競艇場に行きます。(おかちゃん)

☆学生委員会だより☆

春です。桜です。出会いの季節です(本文と関係なし)。この「学生委員会だより」は、学生委員会の活動報告の場として組合員の皆さんに情報を発信していくものです。学生委員会への要望、質問等ありましたら、どしどしお寄せくださいね☆

《はじめに…そもそも学生委員会って?》

学生委員会は、名古屋大学生協に所属する学生団体です。学生委員会では、学生の組合員を対象とした企画を行ったり、「Me~dia」(この冊子ですね)を発行したりしています。昨年度の主な活動としては、大学が主催する名古屋大学説明会にあわせて行った「オープンキャンパス」、「新入生歓迎活動」(詳細は以下の項目をご覧ください)などがありました。今年度も皆さんの大学生活を少しでもよりよいものにするために活動を行っていきますので、よろしくお願いします。学生委員会に興味を持たれた方は、学生委員会室(南部食堂の裏にあります)までお越し下さい。

《新歓活動報告》

●新歓活動とは?

新入生歓迎活動の略です。この活動は学生委員だけでなく、組合員さんから有志を募って(その有志をCo-oper・こーぱーといいます)行っています。

●新入生のつどい

3/21(金)、22(土)と30(日)、31(月)に北部食堂、ライズホテル美よしを会場として行います(これが出る頃には終わってます…)。新入生約60人、上級生約30人が集まって、いろんな学部の人とゲームをしたりして仲良くなったりするものです。今年は「すごろく」をテーマに大学構内を歩き回るオリエンテーリングを行ったり、自分の大学生活についてイメージしてもらったりする企画になりました。「来年のつどいを作ってみたい!」という方は、学生委員会までご連絡お願いします。当日の詳細はMe~dia6で報告する予定です。



▲昨年度のつどいの様子



▲総合センターの様子

●新入生総合センター

3/8(土)から3/31(日)まで、南部食堂を会場として行われました。新入生や親御さんが多数訪れ、私たちはアドバイザーとして住まい探しのお手伝いや生協の案内、大学生活の質問受付など下宿生・自宅生関係なく総合的に新生活のアドバイスをを行いました。下宿生だけでなく自宅生の来場者も多く、中には30分ぐらいアドバイザーと話して帰られた新入生もいました。

●受験宿泊対応

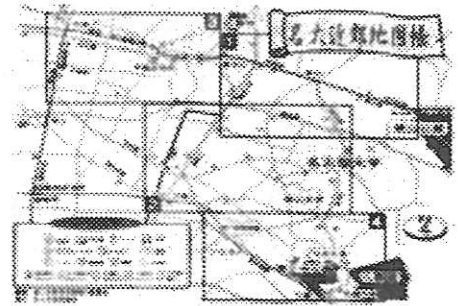
前期試験の受験生に向けて行いました。試験前日は名古屋市内のホテルに相談コーナーを設け、話したいことがある人に立ち寄ってもらって軽くおしゃべりをしました。また、当日は試験会場への道案内も行いました。今年おしゃべりした人が、来年の受験宿泊対応に参加してくれるといいなあと思います。



◀「春ふわり、名大生」表紙です

●新歓冊子・地図

今年は「春ふわり、名大生」という冊子と、「名大近郊地図帳」という地図を発行しました。在学生の方で「見てみたいっ!」という方は、後に紹介する「しんかんWeb」の方にPDF版(インターネット上で入手できるデータ)がありますので、そちらからダウンロードして下さい。



▲今年の地図です

●しんかんWeb

学生委員会では、新入生の素朴な疑問に答えるため、インターネット上で「しんかんWeb」というサイトを開設しています。新歓活動の報告、大学生生活Q&A掲示板などがあるので、興味ある方は以下のアドレスまでどうぞ♪

<http://sc.coop.nagoya-u.ac.jp/nusc/sinkan2003/>



▲しんかんWebトップです

《総代会のお知らせ》

5/30(金)に、第75回通常総代会が行われます。総代や生協委員に選ばれている人は、事前に送付される議案書に一通り目を通した上で、必ず参加するようにしてください。2年生以上の方も忘れずにお願いします。総代会では自分の希望するグループに分かれての討論の場もあるので、「生協に一言もの申す!」って人はじゃんじゃん意見を出してくださいね。詳しいことは6~7pの「第75回総代会のお知らせ」に書いてありますので、そちらも合わせてお読み下さい。

《組合員活動研修セミナー》

このセミナーでは、全国の大学生協の学生委員が集まって各大学・地域の取り組みや今後頑張りたいことなどの交流などを行いました。今後の活動にこのセミナーで学んだことを活かしていきたいと思います。

さて、長かった春休みも終わり、慌ただしい日々が戻ってきます。学生委員会では今年度もいろいろな活動を行っていきますので、意見・感想等があればアンケートなどでお伝え下さい。それでは、新年度も学生委員会をよろしく願いいたしますm(_)_m

※今回は班活動報告はお休みさせて頂きました。Me~dia6でまとめてお伝えする予定です。

文責 深谷文絵

去年は高校のときの友達と一緒に、一泊二日で旅行に行きました。富士山のふもと河口湖でした... 僕の出身も山梨県なんだけどね(地元ちゃん)。ホント富士山がきれいでした。改めて再発見って感じ。今年はバイトに明け暮れそう(>_<)。お金が必要になるのです。(がさ)

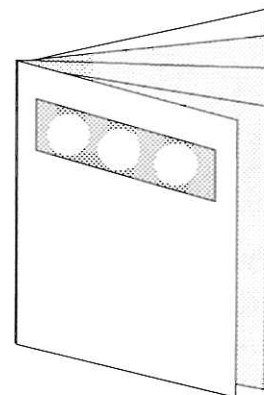
Me~dia紹介

Me~diaって何もの？

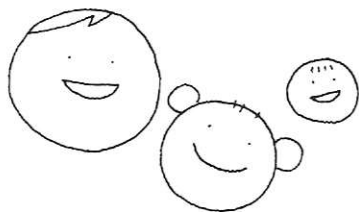
あなたは今Me~diaを読んでいます。ここではあなたが手にしているMe~diaについて、Me~diaとはいったい何ものなのかを簡単に紹介します。これを知ってあなたも常連さん♪

その1:Me~diaはどういうもの？

Me~diaは名古屋大学生協理事会が発行していて、名古屋大学生協学生委員会でも内容を考え、記事を作っています。学生みんなが便利に楽しく過ごせるような生協情報が記事になっています。知らなきゃ絶対損な情報ばかりです！また、生協以外でも学生委員の各個人がみんなに伝えたいこと、知ってほしい、活用してほしいお得な情報も多く記事になっています。



その2:どんな記事が書いてあるの？



生協店舗のセールに関する情報や学生委員会の活動の情報が載っている『Co-op Information』や、Windowsのフリーソフト有効活用の方法を書いた『PC ANTHEM』、下宿生活の豆知識が詰まった『下宿生ふぁいと』、他にも面白い記事、ためになる記事がたくさんです。あ、投稿のページもあるのでみんなで楽しくやれるといいですね。

その3:アンケートの書き方、出し方は？

Me~diaにはアンケートが存在します。Me~diaを作る上で読者の皆さんの意見であるアンケートは欠かせないものです。みなさんの意見・感想・疑問があつてこそ、よりよいMe~diaが誕生するのです。どうか皆さんの声をお届けください。アンケートはMe~diaに挟み込んであるので、それに書いて下さい。

出し方は...

- 1, 身近な学生委員に渡す。
- 2, 声カードBOXに入れる。
- 3, 80円切手を貼ってポストに投函。
- 4, 学生委員会室(編集部)に持っていく。

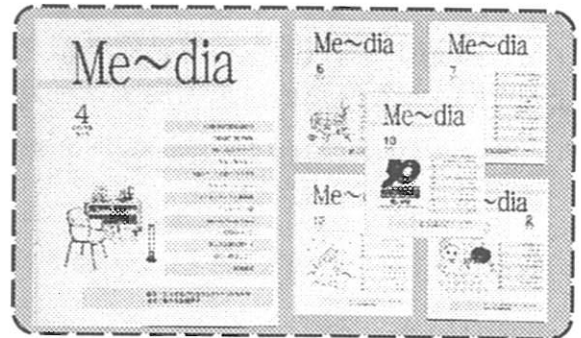


です。ぜひともアンケートにご協力ください。抽選で10人に500円分の図書券をお送りします。

その4:いつどこで手に入るの？

Me~diaは4月、6月、7月、10月、12月、2月の年6回発行しています。
 詳しい発行日は前月のMe~diaに書いてあります。

2002年度のMe~diaたち ▶



～配布場所～

東山キャンパス

共通教育棟

- ・入口正面階段1～2階の踊り場
- ・14番教室前付近
- ・13番教室前付近

北部厚生会館

- ・1F北部厚生会館入口
- ・2F北部食堂出口

理系中華食堂

- ・入口すぐの所

理系カフェテリア

- ・レジの前

理系ショップ

- ・入口右側の商品棚

パンだが屋

- ・レジ袋の右
- 南部食堂
- ・出口付近

学生委員会室

ここでMe~diaの編集もやっています。

南部厚生会館

- ・1F南部購買入口

アメニティハウス

- ・1Fフレンドリィ南部入口

農学部購買

- ・入口前の棚の上



大幸キャンパス

大幸厚生会館の

- ・談話室前
- ・食堂入ってすぐ

*大幸キャンパスでは「ほけたん」も配布しています。場所は同じです。

単なる噂 ～アンケート～

アンケートは意外に少なかったりするので、図書券はかなりの確率であたるという。回答者=当選者なんてことも一時期...(笑)。

これで少し、Me~diaのことがわかってきたでしょうか？これからもアンケートや投稿ページなどでMe~diaにどんどん参加して下さい。そうしてみんなで、楽しくもっといいMe~diaになっていったらいいなと思います。

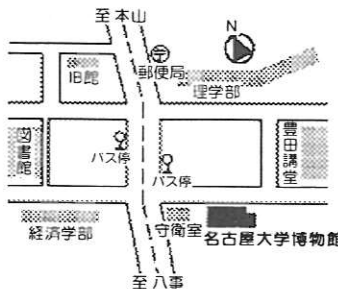
文責 がさ

第2弾

名古屋大学博物館

Me~dia10で名古屋大学博物館の紹介をしてから半年が過ぎました。今回は「Me~dia10見てないよ～」という人のために名古屋大学博物館の簡単な紹介と、第6回特別展について紹介します。

名古屋大学博物館は豊田講堂の南西(旧古川図書館)にあり、さまざまな資料の展示がされています。展示室は5つのコーナーにわかれていて、主に東海地方を対象にした展示をしています。また、野依良治教授のノーベル賞コーナーも設置されています。そして、3月からは「リアルタイム震源地表示コーナー」という新しいコーナーが新設されます。世界、日本、東海地方のどこで、いつ、でマグニチュードいくつの地震が発生しているかがわかる地震情報マップがパソコンの画面にリアルタイムで表示されます。



▲博物館の外観

- 地質学コーナー
- 動植物学コーナー
- 考古学コーナー
- 歴史学コーナー
- 技術史コーナー

第6回名古屋大学博物館特別展

「失われた文化財—アフガニスタン パーミヤン展—」

- ◎開催期間:2003年3月25日(火)
～7月31日(木)
- ◎開催時間:午前10時～午後4時
(入館は午後3時30分まで)
- ◎休館日:月・火曜日休館
(ただし祝・休日は開館)



名古屋大学博物館
TEL 052-789-5767

<http://www.num.nagoya-u.ac.jp>

□N洞発見

「ある日、i洞東側の石窟群を調べようとしてアプローチのルートを探しているとき、たまたまひどく破損している一窟に達することができた。後につけられた壁穴によって接続している緒窟を一つ、また1つとぐりぬける。七窟ほどぐりぬけたところで最後に行き止まりになっている方形の窟に入る。あっと息をのむ。鮮やかな赤色の衣を通肩にまとった小さな坐仏がまず目にとびこんできた。夢中になってノートをとる。(中略)7月25日のことであった。」

「アフガニスタンの仏教遺跡パーミヤン」
(前田耕作著、2002年、晶文社刊より)



特別展に行ってみよう!

名古屋大学博物館では常設展示の他にも特別展が開かれています。今は6回目の特別展で、7月31日(木)まで「失われた文化財—アフガニスタン パーミヤン展—」が開かれています。1964年に名古屋大学の調査隊がアフガニスタンにあるパーミヤン遺跡(石窟群)を調査したときの資料を中心に展示をしています。名古屋大学調査隊の前田耕作隊員(現在和光大学名誉教授)によって発見された「N洞」と呼ばれる洞窟は学術価値の高い壁画で知られています。ちなみにN洞の「N」はNagoya UniversityのNです。今回の特別展では、現在のN洞の復元模型や、現在では破壊されてしまった大仏や壁画の写真などの展示、文化財保護の重要性についての解説なども行います。

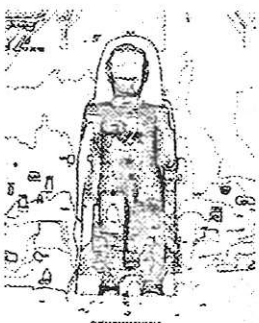
知る

「バーミヤン遺跡」と聞いても、ピンとくる人は少ないのではないのでしょうか？そこで、「バーミヤン遺跡って？」のコーナーでは…

- ▶▶▶ バーミヤン遺跡の場所
 - ▶▶▶ どうしてそこに作られたのか？
 - ▶▶▶ 石窟はいくつあるのか？
 - ▶▶▶ 大仏はどうやって作られたのか？
 - ▶▶▶ いつ頃、誰が作ったのか？
 - ▶▶▶ 何のために作ったのか？
- などについてわかりやすく解説しています。

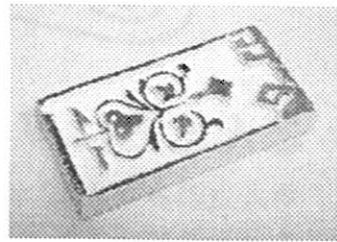
見る

「名古屋大学隊の調査結果」のコーナーでは名古屋大学調査隊が調査の際に描いた壁画のスケッチ図や、洞窟の平面図・断面図が展示されています。「現在のバーミヤン」のコーナーでは2001年に激しく破壊された後のN洞の実物大模型や破壊された大仏や壁画の写真が展示されています。「文化財修復とは」のコーナーでは、現在行われている様々な文化財の保存・修復作業の様子をビデオで見ることができます。さらに特別展の会期中、文化財修復の実演を行います（詳細は下の表参照）。また壁画等の流出文化財の展示も行っています。



体験する

「体験コーナー」では破損している陶器を実際に復元したり、絵付けの体験をすることができます。絵付けの体験コーナーではバーミヤンの壁画を描く際にも用いられた「岩絵の具」を用いて、素焼きのレリーフに色を付ける体験をします。



「岩絵の具」は天然の石（ラピス・ラズーリ）を細かく砕いて膠（にかわ）と混ぜたもので、もともとが鉱物なので色あせることはありません。こちらの体験コーナーは特別展期間中は毎日行っており、無料なのでぜひチャレンジしてみましょう。

文化財の修復活動の意義

文化財の保護・補修は、国連の機構であるユネスコをはじめとして、数々の団体が行っています。ユネスコの行っている「世界遺産」の指定もその一つです。文化財の保護で近年有名なものとしては、カンボジアにあるアンコールワット。13世紀ころ作られた石の建造物で、20世紀半ばにフランス人により再発見され、東洋の奇跡とまで呼ばれた至宝です。それがその後のカンボジアの内戦で破壊されてしまいました。それに対して、かつてアンコールワットを発掘していた日本人が、いろいろな所に働きかけてアンコールワットの保護・補修をはじめました。この補修活動は今でも続いており、その活動を通して日本とカンボジアの協力関係が培われています。文化財の保護・補修はその国の文化をその国の人が知り、自信と誇りを持つため、そして他国の人々がそれを知り、尊敬し、お互いを理解し合うきっかけを作るための活動と言えるでしょう。

文化財修復の実演予定

- ◎場所 博物館2階展示室
 - ◎時間 10:00 ~ 15:00
 - ◎日程
- | | | |
|---------|---------|--------|
| 4/19(土) | 5/17(土) | 6/6(金) |
| 6/7(土) | 6/8(日) | 7/5(土) |

特別講演会

特別展開催に合わせて特別講演会も行われるので足を運んでみてください。

- 『失われたバーミヤン美術』
- 日時：2003年4月16日(木)午後3時～
- 講師：宮治昭教授(名大文学研究科)

文責 すによ

ゆっくり休みたいです。一日中ぼーっとしていたい。水族館に行ってマンボウやイルカを眺めていたら、心がゆったりしそうですね。もしくは、京都や奈良に行ってお寺の縁側(?)に座って庭を眺めていたい。ああ、なんか年寄りくさい(^_^; (ひめ)



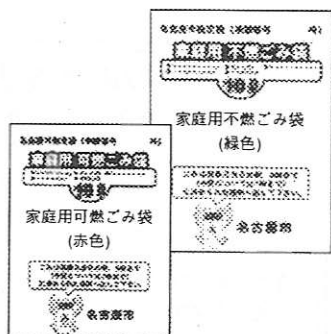
こんにちは!! 名大生協リサイクル班です。

新入生のみなさん、名古屋大学合格おめでとうございます。今回はごみ分別に関する特集です。特にこれから下宿を始める人、そして既にご下宿生活している人にとって、ごみ分別は避けて通れない問題です。それでは他よりちょっと複雑な名古屋市のごみ分別について見ていきましょう。

大きく分けて「ごみ」と「資源」の2つに分けることができます

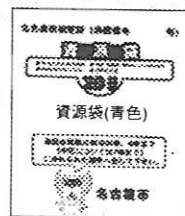
【ごみ】

- ・可燃ごみ
- ・不燃ごみ
- ・スプレー缶
- ・粗大ごみ
- ・大型家電



【資源】

- ・プラスチック製容器包装
- ・紙製容器包装
- ・ペットボトル
- ・空きビン
- ・空き缶
- ・紙パック
- ・新聞、雑誌、段ボール、衣類



■可燃ごみ

- ・台所の生ごみ
- ・写真
- ・レシート用紙
- ・ティッシュペーパー

○生ごみはよく水を切って。
○食用油は布や新聞紙に染み込ませるか、固形材で固め、紙に包んで。



■スプレー缶

- 火災事故を防止するために、スプレー缶は別途回収しています。
- フタをとり、穴をあけて。

■不燃ごみ

- ・目覚まし時計
- ・おもちゃ
- ・茶わん
- ・ゴム手袋

- ・コップ
- ・バケツ
- 刃物、針、ガラスなど危険なごみは紙などに包み、中身を書く。



ごみ

★ごみ袋の値段っていくら？

名古屋市のごみ袋はすべて有料です。袋には大きいサイズと小さいサイズがあります。ほとんどのスーパー&コンビニで売っているのですが、その値段はお店によってまちまちです。ちなみに10枚あたりの平均価格は…

	可燃ごみ	不燃ごみ	資源
20ℓ	98円	91円	78円
45ℓ	108円	113円	114円

■プラスチック製容器包装

○「プラ」のマークが付いていればプラ容器包装です。

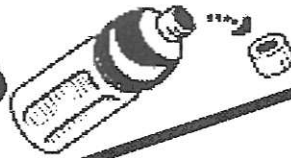
- ・カップ麺の容器
- ・肉などのトレイ
- ・お菓子の袋
- ・レジ袋
- ・発泡スチロール



・洗剤などのボトルやボトルのフタ
○バケツ、歯ブラシなど商品そのものは不燃ごみとなります。

■ペットボトル

○「1PET」のマークが付いていればペットボトルです。フタ(プラ容器)をとり、中をさっとゆすぎ、つぶしてから資源用指定袋へ入れます。

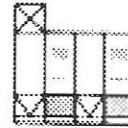


★「みるくん」

みるくんとはリサイクル班が集めている牛乳パックの回収箱です。南部食堂のすぐ近くにあります。牛乳やジュースを飲んだら、よく洗って乾かし、切り開いて持ってきて下さい。ちなみに回収箱は北部厚生会館の入り口付近にもあります。

■紙パック

○紙パックとして回収されるものは、牛乳パック等の内側にアルミ箔が貼られていない物です。スーパーなどの回収ボックスへ持っていか、リサイクル班の回収ボックスへ持ってきてみましょう(上のコラム参照)。



資源

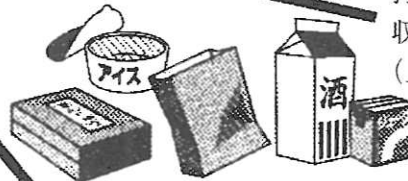


■空きビン

○資源として回収されるのは飲料用、食品用に使われた空きびんです。化粧品の空きびんなどは不燃ごみに出してください。

■空き缶

○資源として回収されるのは飲料用・食品用に使われた空き缶です。ペンキの缶などは不燃ごみになります。



■紙製容器包装

○「紙」のマークが付いていれば紙製容器包装です。

- ・お菓子の箱
- ・包装紙
- ・アイスのカップやフタ
- ・Yシャツの中の台紙
- ・内側がアルミ箔の紙パック
- ・ティッシュの箱

○紙製の小物入れなどの商品そのものは可燃ごみです。
○ダイレクトメールの封筒など商品でないものの容器や包装は可燃ごみです。



「家庭での分別区分早見表」

このサイトではごみの分別方法をわかりやすく知ることができて便利です。

<http://www.webibox.co.jp/gomi.htm>

いかがでしたか? 始めのうちは慣れるまでいろいろと大変だと思います。なお、回収日についてはそれぞれの区や地域によって違うので各自で確認しましょう。資源は「捨てればごみ、活かせば資源」と言われるように、きちんと分別をしてあげれば再び新しいモノに生まれ変わり、リサイクルすることができます。「ってゆーかあ〜ごみ分別なんてえ〜めんどくさい〜」なんて言わずにきちんと分別をしましょう。

文責 名古屋大学生協リサイクル班

ショッカ~タイムス

第17回

一人暮らしのテクニック

新入生の皆さん、初めまして、今日は!

私たちはショッカーこと名古屋大学総代生協委員・食生活班です。

私達はとかく乱れがちな大学生の食と生活に様々な活動を通してアドバイスをしていこうという組織です。まあ自己紹介はこれくらいにしておいて、早速本題に入りましょう!

Me~dia4ということでお約束の一人暮らし自炊テクニックで~す!「俺は自宅生だよ」なんて思っているあなたにも役立つ情報です。ぜひ読んでみて下さいね。

level 1. おいしいご飯

基本中の基本です☆

毎日食べるご飯。もちろん適当に研いで炊飯器のスイッチを入れればご飯は出来上がりです。でも、折角なら、おいしいご飯が食べたいですよね?と、いうわけでおいしいご飯を炊くコツを紹介しま~す♪

- ・米を研いだり、吸水するには水を使う(お湯だとぬかが上手くとれない)。
- ・米を研いだら、最後にざるにあげ、水を切る。
(洗った水に混じったぬかをとることによりおいしく仕上がるから)
- ・炊きあがったら、ご飯全体を上下に返し、水分を飛ばす(ふんわり仕上がる)。
- ・保温は12時間が限度

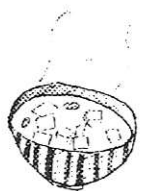


(それを過ぎると黄色く変色したり、嫌なおいがしたりします)

→ご飯が釜の周囲に接していると乾きやすいので、釜の内壁から離れた状態で真ん中に寄せておく。

level 2. おいしいみそ汁

日本の心。具を変えるだけでいろんな味が楽しめて飽きが来ないので、一人暮らしには持ってこいの料理です☆

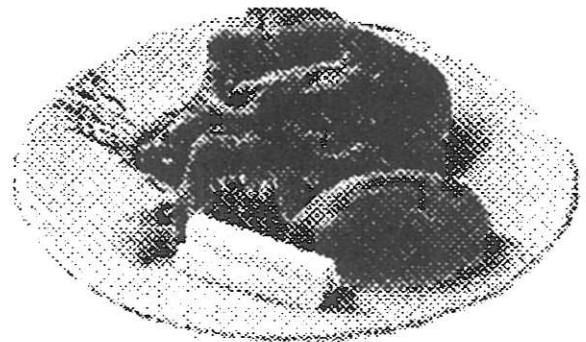


- ・だしはしっかりとる。味噌汁の味の決め手は何と言っても「だし」。初心者はインスタントのだしを使うのもありますが、それに加えて、かつお節を加えると格段に味が良くなります。
- ・だしをとってから味噌を入れ、調理する全課程において煮立たせないのが鉄則!
- ・どーしても味が薄っぺらい時は、ネギなど薬味を加えるとなんとかなります。

豚肉のしょうが焼き

材料(2人分)

豚ロース肉(厚さ3mm)	…160g
タレ:酒	…大さじ1.5
みりん	…大さじ2
砂糖	…大さじ1
しょうゆ	…大さじ3
しょうが汁	…大さじ1
エネルギー	356kcal



豚肉はビタミンB1を豊富に含み、疲労回復、イライラ解消に効果あります。

作り方

- 1.豚ロース肉は包丁の先で突くようにして筋切りをする。
- 2.バットにタレの調味料としょうが汁を合わせて、1の豚肉を10分くらいつけて味をなじませる。
- 3.2の豚肉の汁気をきり(タレは残しておく)、中火で熱してサラダ油を引いたフライパンで焼いて、両面ともこんがりしたら取り出す。
- 4.3のフライパンをきれいにし、残しておいたタレを煮詰め、豚肉をもどしてからめる。

《上級者さん向け ~基本のだし汁》

煮干し

水3カップに対し、10g程度

- 1.水から入れて沸騰してからは弱火で2~3分煮立てる。
- 2.キッチンペーパー等でこす。

かつお

水3カップに対し10g

- 1.水を沸騰させて、煮立ってから一気に入れる。
- 2.すぐに火を止めて、かつお節が鍋底に沈むまで5,6分待つ。
- 3.キッチンペーパーでこす。
(残ったかつお節を水から煮出すと2番だしが取れ、味噌汁等に使えます)

昆布

水3カップにつき10cm

- 1.水に昆布を入れて弱火でゆっくり加熱。
- 2.湯が沸騰する直前に昆布を2,3回濯ぐようにして取り出す

ショッカータイムス、いかがでしたでしょうか。今回の特集を参考にして食生活を楽しんで下さい(笑)次はMe~dia6でお会いしましょう☆

文責:ショッカー

学読班の 生協書籍紹介

春ですね。今回は年度の初めということで生協の書籍の使い方とサービスの紹介、書籍の職員さんへのインタビュー、そしてわれわれ学読班の紹介をしていきます。生協をこれから利用する新入生のみなさんも、もう使っている上級生のみなさんもこの記事を読んでどんどん書籍を利用して下さいね。

☆北部書籍と南部書籍の違い☆

東山キャンパスには北部・南部の二つの書籍があり、それぞれに特色があります。この特色を埼玉県から来た下宿生の兄弟に紹介してもらいましょう。なお、この兄弟は実在の人物ではありません(笑)。

登場人物紹介

兄：工学部4年生。北部書籍の常連客。最近間違った名古屋弁がうつってきてるとか…。

弟：法学部に今年入学。この年齢にしては妙にお兄ちゃんと仲がよい。

※二人とも埼玉県出身の下宿生です。

～共通教育棟前～

弟：ねえ、お兄ちゃん。今日発売のマンガを買いだいたいけど、大学の近くにある本屋を知らない？

兄：本屋なら大学内にもあるで。こっちについて来やー。

弟：お兄ちゃんがすっかり名古屋弁に!?

弟：ここは？

兄：南部生協だぎゃー。本は左の階段をあがって、二階に売ってるで。文系、共通科目の教科書・参考書から雑誌まで売ってる。ふふふ、お兄ちゃんを見直したきゃ？

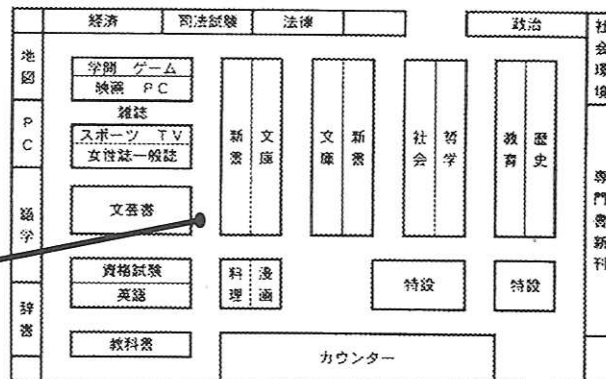
～5分後、南部書籍～

振り返っても弟の姿はもうない。

◆南部書籍はこんな感じです。



▲一般書のコーナー



▲南部厚生会館

～20分後。南部書籍入口～

弟:お兄ちゃん、欲しいマンガが売ってませーん。

兄:うーん。新書や文庫、ゲームの攻略本なら多いんだけど。時間もあつ、北部書籍にも行こまい。

～10分後。北部厚生会館前～

弟:北部書籍も2階にあるの?

兄:いや、正面をずんずん進んで行きゃあええが。

ずんずんずん。



▲埼玉から来たばかりの弟

～北部書籍にて～

弟:理系の専門書が多いなあ。南部書籍は専門書のところに人が少なかったけど、こっちは結構いるみたい。あつ、欲しいマンガあったー!

兄:北部書籍には少し古めのものから、最新の少しマニアックなものまで売っとるで。普通の本屋よりも数も種類も少ないけれど。俺はいつも北部書籍を利用しとるがや。

弟:ねえ、お兄ちゃん

兄:何だ?

弟:北部書籍って女の子少ないね。

兄:言うなあああ!



★お兄ちゃんからのアドバイス★

- 1:書籍で本を買うときには組合員証を提示すべし。もれなく10%オフで買える。
- 2:組合員証を忘れても慌てるな。レシートに判をもらって、それを次に来たときに提示すれば、10%分キャッシュバックされる。
- 3:ときに15%、20%オフで買えることがある。
- 4:店頭がない本でも注文して10%オフで購入できる。

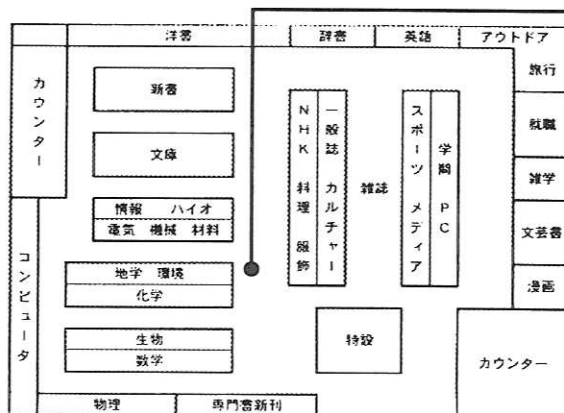
これを覚えて書籍を上手く利用しよう!

それぞれの書籍のことを紹介したところで、次ページからは生協書籍で働く職員の方の紹介をします。南部書籍の店長村瀬さんと、北部書籍の職員丹羽さん^{にわ}にいろいろと聞いてみたので、ぜひ読んで下さい。

◆北部書籍はこんな感じです。



▲北部厚生会館



▲北部書籍の新刊コーナー

<ここからのページ下は?>

ここからは「名大常識(?)クイズ」です。あなたはどれだけ分かりますか?新入生の人もここでいろいろ覚えてください。では第1問。豊田講堂の収容人数は?

◇職員さんにインタビュー

みなさんは普段何気なく書籍を利用していると思いますが、そこで働く職員さんにもいろいろな表情があります。毎日いろいろな本と接している職員さんならではの視点があるかもしれません。今回は北部書籍の丹羽みちのさんにお話をうかがいました。

『本を媒介にして、ささやかでも学生や教授にありがたいと思ってもらえる活動ができれば』と思っています。(北部書籍 丹羽さんより)

●まず北部書籍の活動を教えてください。

…去年の4月にやった新入生歓迎活動で「若手研究者と語るトークセッション」というものがありました。そこで、「他の院生や研究者と知り合う機会が少ないからそんな機会があったら良いのに」という意見が出ました。そこで、情報文化学部の戸田山先生に相談ののってもらい、そのような機会が持てるかどうかを考えましたが、学生の声も聞きたいという話になりました。実際に学生に聞いてみたところ、興味を持ってもらえたので実現に向けて動き始めました。そうしてできたのが「社会と科学技術の関係を考えるワークショップ」です。

…これは教授と学生が集まってあるテーマについて話をする、というもので、月に3度ほど行っていました。どの学科に所属するか悩んでいる理学部1年生の相談ののったりもしていました。大きな意義としては学年や立場を越えて意見を言い合える場だということです。そして、今新歓活動として新しく行っている活動は「自主セミナーのすすめ」(自主セミナーについては右コラム参照)というものです。それが終わったら、自然に集まって気軽に話が出来るとのサロンのようなものを作ったり、科学技術と社会を考えるようなテーマについての読書会などを開きたいと考えています。

▽自主セミナーって？

授業とは違い、自分の興味のあることについて、好きな仲間と協力し合って勉強するものです。何かテーマを決めて、定期的集まり、理解するまで自分たちで学習をします。本当に自分がやりたいことが授業では学べないという人や、仲間と一緒に何かをやり遂げたい、と思っている人は一度やってみてはいかがでしょうか？全てを自分たちで進めるので、授業とは違った達成感が味わえるかもしれません。自主セミナーに興味を持った場合は、北部書籍の丹羽さんに問い合わせてください。自主セミナーを実際にやっている人たちを紹介してもらえますので、アドバイスをもらうこともできると思います。

●同じことを思っている人が近くにいたらみんなで励まし合えますしね。

…そうですね。しかし学部生で勉強しようと思っている人のネットワークは作りにくいみたいです。例えば遊びたいということは気軽に友達に言えますが、勉強についてはなかなか言えないようです。去年の新歓に参加した院生も「勉強をする友達を作るには、講義で前に座っている人に積極的に話しかけよう」と言っていました。学生の多くは学問的な人間関係が薄いので、それを作るきっかけになれば良いと思っています。

◆Private Room～丹羽さんの日常～

最近の趣味は建築物を見に行くことです。最近行って気に入った場所は、安藤忠雄さんが設計した香川県にあるベネッセハウスかな。そこは美術館とホテルが一緒になったところでテント村もあるんです。建築には時代や思想が現れていて、そこに惹かれます。この近くだと豊田市美術館がオススメですよ。

他には、旅行や温泉やグルメに興味があります。今年のGWには北海道に行きたいと思っています。旅行の良さは非日常が味わえるところですね。でも職業柄、都会に行くとは本屋さんに寄ってしまいます。



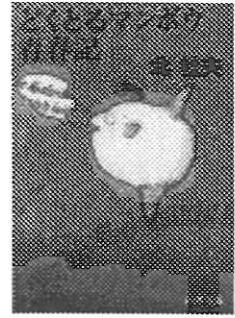
▲ベネッセハウス

<第1問の答え>

1600人です。それなのに学部生約2,300人の入学式は豊田講堂なんですよ。

●新入生に期待することはありますか？

…4月のうちは教授が勧めた本を買いに来る学生が多いのですが、それも10月頃になると少なくなります。最初は大学の授業に期待して頑張ろうという意欲を持っていた新入生も、だんだんその意欲をなくしていったんだと思います。その理由として、学生が学びたいことと授業内容にギャップがあるなどいろいろありそうですが、書籍ではそのようなことにならないように、やりたいことのある学生や、本を使って何かしようとしている学生をサポートしたいと考えています。そして機会があれば利用してほしいです。自分自身が学生時代にもっと勉強しておけば良かったと思っているので、遊ぶことも大事ですが、学べるうちに学んでおいて下さい。やりたいことはすぐにはみつからないかも知れませんが大学4年間で模索して欲しいです。また、売れているような本は読みやすいから人気があるわけですから、時間のある学生のうちは少し難しい本でも読んでおいたほうが良いと思います。



△どくとるマンボウ青春記
北杜夫 作
新潮文庫 514円(税別)

●お薦めの本はありますか？

…「どくとるマンボウ青春記」(北杜夫 作、新潮文庫)は北杜夫の学生の時の経験が描かれています。「かもめのジョナサン」(Richard Bach 作、新潮文庫)は生き方を考えさせられ、一人で生きることや崇高な精神力とはこんな感じか、と思いました。気分転換には落語の本が良いですね。あと内田百間の「百鬼園随筆」ですね。お金の見方が変わるかもしれませんよ。

●大学時代の失敗談はありますか？

…卒業できれば良いと考えていたので、授業にあまり出ない時期もありました。しかし今では惜しいことをしたと思っています。就職すると勉強する時間がないですね。学生の頃の方が自分で時間をコントロールする時間が多かったです。たくさんある時間を有意義に過ごすために、おもしろい授業を見つけて、教えてもらえるときに教えてもらっておきましょう。社会人になると教えてくれる人がいなくなりますので。

●本を読みたいけれども時間がない、という人にアドバイスはありますか？

…電車を利用している人は通学時間を利用すれば良いですね。私は寝る前に本を読む週間をつけてますよ。あと旅行行くときは本を持っていき電車の中なんかで読みますね。またご飯食べたあとダラダラしてる時間があればその時間に読むのも良いと思います。

●この職業について魅力などありますか？

…本を媒介にして、ささやかでも学生や教授にありがたいと思ってもらえる活動ができれば、と思って仕事をしています。例えば試験に役立つ本を小冊子にしているのですが、それで紹介した本を買って行く学生を見ると、大変だったけど作って良かったと思えます。



△インタビューに答えてくれた丹羽さん

ありがとうございました。

いかがだったでしょうか。丹羽さんは学生とも気軽に話してくれる明るい方でした。また、仕事に関しては学生にも負けないパワーがありました。そんな素顔が少しでも伝わったら嬉しいです。

<第2問>

東山キャンパスの広さはナゴヤドームいくつ分でしょう？

・4個 ・8個 ・16個 ・32個 ・64個

『目標を持ってチャレンジし、それを達成する』という人が増えて欲しいと思います。(南部書籍店長 村瀬さんより)

初めは小さな挑戦で、その価値が小さいのかもしれないけれど、それを達成したという喜びは大きいはず。そして、その喜びを知って、より高度なものへと挑戦していき、最終的な目標を達成して行って欲しいと思います。そのためにも、どんな挑戦があるのかということを知ってもらいたいと思っています。生協はそういったどんな挑戦があるのかということを紹介をしています。ですから、自分にあった挑戦を選んで、目標を達成して行って欲しいと思います。自分が何に向いているのか分からないという人でも、R-CAPやSEQといった自分を客観的に見るためのツールがあり、書籍ではそれらの申し込みもできますので色々活用して欲しいと思います。



▲南部書籍店長村瀬さん

◆資格取得を支援します。

生協書籍部ではTOEIC, TOEFL, 英検, 国連英検, 中国語検定, 仏検, 独検, スペイン語検定, 秘書検定, 漢字検定, 簿記検定, 法学検定, 経済学検定, 歴史検定, 色彩検定etc. 様々な資格検定の申し込みを受け付けています。また、資格取得のためWスクールをする人がいるかも知れませんが、Wスクールの申し込みを生協で行うと直接スクールで申し込みより5~10%の割引が受けられます。是非活用して下さい。どんなスクールが割引を受けられるかなどの詳しい情報は書籍のカウンターなどで職員さんに声をかけてみて下さい。

就職活動は3年生になってからかと思いますが、就職する際に大事なのは大学生活の時に何をがんばったかです。それを分かってほしいところです。3年生になって「大学生生活何やったっけ?」とはなって欲しくありません。バイトやサークル、どんなことでもいいので自信を持って、大学生活はこんなことをがんばったと言えるものを何か持っていてください。3年生になってから出来ることではないので、それまでに見つけて欲しいと思います。資格もその中の1つになりうると思います。

就職について「はたらく」ということがしっかりイメージできなくて楽しいイメージが持てないという人が多いようです。しかし、みんな「楽しいからはたらいている」のです。そういうイメージを持つようになって欲しいです。そのためにも、1,2年の内に「仕事」を知る機会もってもらいたいです。そのため企画なども生協は用意しているのでどんどん活用してください。そして、大学生活を充実したものにしていってください。

この他、就職活動についても、生協では組合員さんが充実した大学生活をおくり、自分のやりたい仕事ができるようにサポートしています。4月に行う新入生向けの各種ビジョンセミナーや、実務に携わっている人呼んでの講演会など、組合員さんに就職に対して様々なイメージを持ってもらえたらいいなと思っています。

◆便利な書籍利用班制度

生協には書籍利用班制度というものがあります。これは支払いを月末にする制度で、生協書籍にある商品をサインで購入できるようになります。また、注文に限りますがCDも後払いで購入できます。この制度、元来は営業時間に利用できなかったり、そもそも書籍まで行くのに時間がかかるという、院生や教職員の方のための制度です。そのため時間外利用や、指定する研究室やゼミ室、サークル室まで配達もしてくれます。当然電話注文も可能です。書籍利用班に入っていると普通に利用している場合より割引引き率が多くなり、利用額の1パーセントが割戻金として年度末に戻ってきたりといういいことづくめです。おまけに混雑などどこ吹く風です。書籍利用班に入るには、原則としては現在あるどこかの利用班に入る必要があります。部活やサークル、研究室といった単位で班を作ったりしているので、その班長に問い合わせてみて下さい。1000円の入会費を支払えば加入できます。もし身近にない場合は、5人以上のメンバーを用意して、書籍に問い合わせて下さい。それで新班を結成することもできます。

◆この記事を書いた人々からのお知らせ。◆

～学生に読書をすすめる班(通称:学読班)紹介～

◆「学読班」って何だろう？

学読班は、正確には「学生に読書をすすめる班」といいます。名前は何やら堅苦しいですけど、要は本が好きな方々の集まりです(それだけ?!)。本といっても、フツーに考える「本」ではなくて、ウチでは漫画や雑誌なども「本」と考えてます。そう、本の形をしているものなら何でもよいワケです。実際のところ、本好きよりも漫画好きのほうが多かったりして？

▼プレゼンをします。

学読班では、人にものを薦める以上、ちゃんとその良さを分かってもらえるように伝えることが必要だと考えています。この人に伝えるということを実践するために、去年は読書に限らず自分の好きな事について、他の班員の前でプレゼンをしました。一般にプレゼンは会社で開発商品をアピールしたりするために、パソコンなどを使って行うものですが、学読班では黒板を使ってやる程度です。どうせみんな素人なので、上手い下手は気にしないで楽しくお互いに発表しています。

◆どんな活動してるの？

例えば去年はこんな活動してましたよ～。

●南部書籍に「学読コーナー」を設置

→書籍の方にコーナーを設けていただき、そこへ、メンバーが独断と偏見で選んだオススメ本を紹介文(自筆)と共に展示します。最も売上が伸びたヒトには賞品が?!

●原作VS映画

→グループで1つ作品を取り上げて原作(活字)を読むのと、映画を見るのと、どっちが感動できるか?をみんなの前でプレゼン(発表)する、という企画。比べてみると結構ベンキョウになったりします(笑)。実際にやったのは『ラストエンペラー』、『ブリジットジョーンズの日記』、『TRICK』の三作品でした。どれも意外に違っていたりして、それぞれ興味深い比較になっていました。数人で映画やビデオを見るのも楽しかったですよ。

メインとなるのは、週1回昼休みにあるミーティングです。これらの企画はそこで案として出たものです。「こんなことがやってみたい!」という思いがあるヒト、ぜひ来てみて下さい!

文責 学読班

◆班員から一言。

学読班にはいろんなジャンルの本を読む人たちがいて、お互いが読んでよかったなあと思う本を薦めあったりしています。そのため「名前は知ってるけど内容はどんなのだろう?」とか思った本にも挑戦することが出来ます。『ブリジットジョーンズの日記』を読めたことが今年の挑戦でした。一緒に読書に挑戦してみませんか?(理学部二年:くみ)

学読班は小説もマンガも問わず、本の好きな人がその魅力を他の人にも分かるように、楽しく話し合う班です。本読んで、その良さを話し合うのはとっても楽しいものですよ。おまけに人それぞれ好きなジャンルがばらけているから、いろんな本を借りて読むことができるし、感想を交流できるのも面白いですよ。(法学部三年:りょう)

学読班に入ったことがきっかけで、僕は以前から読んでみようと思っていた、「三国志」(もちろん吉川英治)にチャレンジしました。他の班員からイイ本を紹介してもらったりして、とても刺激になります。(工学部二年:もりだい)

文責 学読班

<第3問>

東山キャンパスの中にあるのは次のうちどれ?

1.動物園 2.24時間営業のコンビニ 3.美術館 4.郵便局

Me~dia Puzzle Center

愛唯：新入生のみなさん、はじめまして。上級生の皆さん、お久しぶり。これより、Me~dia Puzzle Center最終回をお送りします。

絵譜：うっわ。初対面最終回……。

愛唯：今回は前回の問題の解答をお送りします。

絵譜：初めて見る人は問題知らないよ。

愛唯：そうねえ。それじゃあ、前回の問題を載せてから解答を載せるわ。これなら前回を見ていない人も大丈夫。

絵譜：あっというまに2ページ埋まるね。手抜き？

愛唯：しゃらっふ♥ それじゃあ、前回を見ていない人はまず問題を解いてみてね。

第1問

1	2	3	4	5
6			7	
		8	9	10
11		12	13	
	14			
15		16	17	
18				19
	20			
		21		
			22	

クロスワードです。カギをヒントに文字を埋めましょう。ちょっとひねくれちゃってるそのあなた、漢字とか入れちゃダメですよ♥

□に入った文字を並べ替えて単語を作って下さい。

タテのカギ

- トゲトゲの生き物。
- 愛しのクロネズミ様。
- 雨が降る季節、乾季の逆。
- 仕事をする場所。
- 深山に住む、手足が太く短い哺乳類。
- 生きていくために必要な食料。
- 金属製の円筒型の容器を用いた遊戯。意外なほどに体力と戦略を要求される(こともある)。
- 吹いて音を出す楽器。
- 足が10本ある軟体動物。
- 野中の道。野路。
- 地名。空港がある。
- 戦い。
- イスラム教の唯一神。
- 小さい。

ヨコのカギ

- 軟体動物で巻き貝の近縁種。ナメクジのように細長い。
- 射程内にありながらも障害物や銃の構造の問題から弾丸を撃ち込めない角度。
- 毎日、その日の出来事を書くもの。
- 守ること。
- 川を渡ること。
- 野球でバッター自身が一塁へ進むために行うバント。
- 後ろの逆。
- 古典芸能の一つ。室町時代に猿楽や田楽などを集大成してできた舞をともなう歌劇。
- 障壁。
- 印刷に失敗すること。また、そうして無駄になった紙。
- 愛知県にある半島。
- フランスの啓蒙思想家。社会契約論で有名。

第2問

					1	1	2					2									2	
4	3	1	2	3	1	1	1	2													3	1
4	5	1	2	3	1	1	1	3	3	2	4	4	1	1	3						1	1
5	1	4	2	3	1	1	1	2	2	5	3	2	1	3	2	1	5	6			1	1
10	3	2	7	1	1	1	1	1	1	1	1	1	1	1	1	1	1	1			2	3
			4	13																		
			3	3	11																	
			3	2	3	3																
			2	6	4	1	1															
			1	2	1	2																
			2	2	2	1	3	2														
			2	2	1	1	3															
			5	4	5	2																
			5	4																		
			1	1	2																	
			2	5	3	3	1															
			1	2	3	2	3															
			1	2	1	2	3	3														
			1	2	2	3	3	3														
			1	2	1	2	3	3														
			1	3	2	4	2															
			1	2	5	2																
			2	1	2	1																
			3	2																		
			3	1	8	1	3															

お絵かきロジックとかイラストロジックとか言われるものです。数字の数だけマス黒く塗りつぶしましょう。数字が複数ある場合、その間には一つ以上の白マスが入ります。

黒マスを塗りつぶすと何かの絵ができあがります。その絵に描かれているものが何なのかを判別して下さい。絵が下手くそなのでがんばって。

第3問

4					9				8
9					2	8			1
				1				4	
	9	7					5		4
			1		3	6			?
2					5				
		3	5						9
						3			2
								1	4

- ↑ ? マークのマスに入る数字を教えてください。
 以下のルールに従い、マスに数字を書き込んでいきましょう。
 ①縦と横の各列にはそれぞれ、1から9までの数が一つずつ入ります。
 ②太線によって3×3マスごとに区切られた9つの大きな正方形にも1から9までの数が一つずつ入ります。

	1	2	3	4	5	6	7	8	9	0
a	S	S	S	I	M	A	I	K	K	S
b	K	K	K	I	S	K	M	S	I	S
c	S	A	S	M	A	K	I	K	A	M
d	I	K	I	S	A	I	S	A	M	A
e	S	I	K	M	I	A	K	S	A	K
f	K	S	I	S	S	K	A	A	I	S
g	S	I	A	A	A	M	I	M	I	A
h	I	K	A	K	S	A	M	I	M	K
i	A	K	S	I	S	I	S	A	S	I
j	S	S	S	M	K	K	A	S	I	K

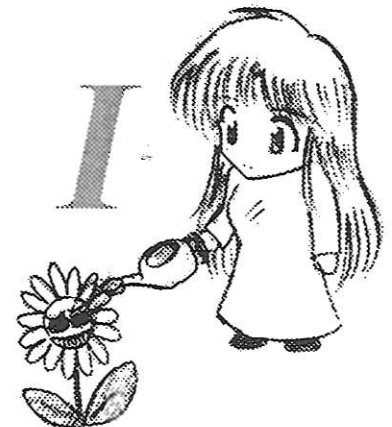
第5問

左の文字群の中から以下の単語を探して下さい。

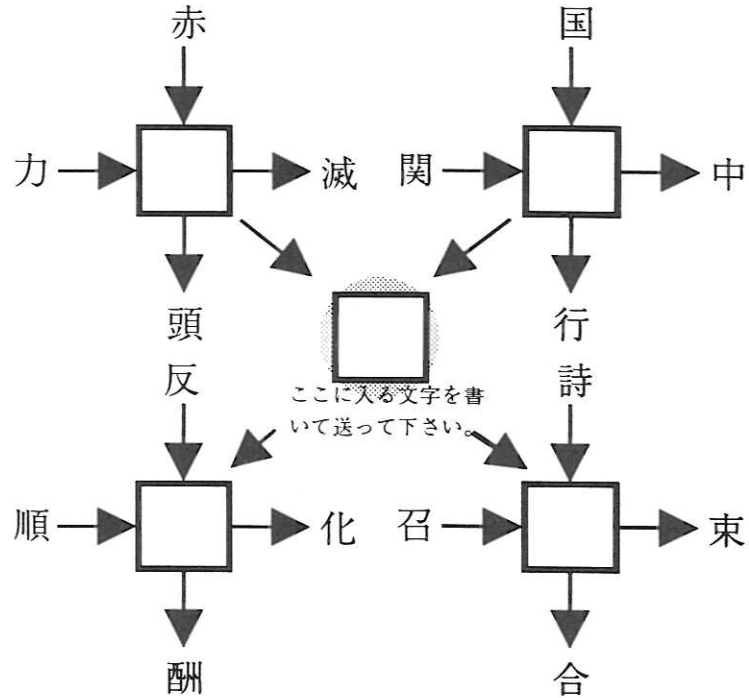
- ・KISS
- ・SKI
- ・MASK

単語は縦、横、斜めのどの方向にも(8通りとも)読むことが出来ます。右から左にも、右下から左上にも読めます。単語は直線上に連続して並んだ文字であり、単語の途中で折れ曲がったり飛んだりしません。

解答は各単語の一文字目の位置の座標で教えてください。例えば、MISSを探した場合は(a, 5)と書いて下さい。



第4問



各□に漢字一文字が入れ、矢印の方向に読んだときに二字の単語ができるようにして下さい。

<第4問>

学割証は年間で何枚までもらえるでしょう?
 1.5枚 2.10枚 3.20枚 4.無制限

解答

第1問	第2問	第3問	第4問																																																																																																																																									
<table border="1"> <tr><td>ウ</td><td>ミ</td><td>ウ</td><td>シ</td><td>シ</td><td>カ</td><td>ク</td></tr> <tr><td>□</td><td>ツ</td><td>キ</td><td>ホ</td><td>ゴ</td><td>マ</td><td>□</td></tr> <tr><td>キ</td><td>カ</td><td>ト</td><td>カ</td><td>□</td><td>□</td><td>□</td></tr> <tr><td>セ</td><td>□</td><td>フ</td><td>テ</td><td>イ</td><td>バ</td><td>ン</td></tr> <tr><td>マ</td><td>エ</td><td>カ</td><td>ケ</td><td>□</td><td>□</td><td>□</td></tr> <tr><td>ノ</td><td>ウ</td><td>チ</td><td>バ</td><td>リ</td><td>ア</td><td>□</td></tr> <tr><td>ミ</td><td>ス</td><td>プ</td><td>リ</td><td>ン</td><td>ト</td><td>ラ</td></tr> <tr><td>チ</td><td>チ</td><td>タ</td><td>ル</td><td>ソ</td><td>ー</td><td>□</td></tr> </table>	ウ	ミ	ウ	シ	シ	カ	ク	□	ツ	キ	ホ	ゴ	マ	□	キ	カ	ト	カ	□	□	□	セ	□	フ	テ	イ	バ	ン	マ	エ	カ	ケ	□	□	□	ノ	ウ	チ	バ	リ	ア	□	ミ	ス	プ	リ	ン	ト	ラ	チ	チ	タ	ル	ソ	ー	□		<table border="1"> <tr><td>4</td><td>1</td><td>5</td><td>3</td><td>6</td><td>9</td><td>2</td><td>7</td><td>8</td></tr> <tr><td>9</td><td>7</td><td>6</td><td>4</td><td>2</td><td>8</td><td>3</td><td>1</td><td>5</td></tr> <tr><td>8</td><td>3</td><td>2</td><td>1</td><td>7</td><td>5</td><td>4</td><td>9</td><td>6</td></tr> <tr><td>3</td><td>9</td><td>7</td><td>8</td><td>1</td><td>2</td><td>5</td><td>6</td><td>4</td></tr> <tr><td>5</td><td>4</td><td>1</td><td>9</td><td>3</td><td>6</td><td>8</td><td>7</td><td>1</td></tr> <tr><td>2</td><td>6</td><td>8</td><td>7</td><td>5</td><td>4</td><td>9</td><td>3</td><td>1</td></tr> <tr><td>7</td><td>2</td><td>3</td><td>5</td><td>4</td><td>1</td><td>6</td><td>8</td><td>9</td></tr> <tr><td>1</td><td>8</td><td>4</td><td>6</td><td>9</td><td>3</td><td>7</td><td>5</td><td>2</td></tr> <tr><td>6</td><td>5</td><td>9</td><td>2</td><td>8</td><td>7</td><td>1</td><td>4</td><td>3</td></tr> </table>	4	1	5	3	6	9	2	7	8	9	7	6	4	2	8	3	1	5	8	3	2	1	7	5	4	9	6	3	9	7	8	1	2	5	6	4	5	4	1	9	3	6	8	7	1	2	6	8	7	5	4	9	3	1	7	2	3	5	4	1	6	8	9	1	8	4	6	9	3	7	5	2	6	5	9	2	8	7	1	4	3	左上:点 右上:連 左下:応 右下:集 中央:呼
ウ	ミ	ウ	シ	シ	カ	ク																																																																																																																																						
□	ツ	キ	ホ	ゴ	マ	□																																																																																																																																						
キ	カ	ト	カ	□	□	□																																																																																																																																						
セ	□	フ	テ	イ	バ	ン																																																																																																																																						
マ	エ	カ	ケ	□	□	□																																																																																																																																						
ノ	ウ	チ	バ	リ	ア	□																																																																																																																																						
ミ	ス	プ	リ	ン	ト	ラ																																																																																																																																						
チ	チ	タ	ル	ソ	ー	□																																																																																																																																						
4	1	5	3	6	9	2	7	8																																																																																																																																				
9	7	6	4	2	8	3	1	5																																																																																																																																				
8	3	2	1	7	5	4	9	6																																																																																																																																				
3	9	7	8	1	2	5	6	4																																																																																																																																				
5	4	1	9	3	6	8	7	1																																																																																																																																				
2	6	8	7	5	4	9	3	1																																																																																																																																				
7	2	3	5	4	1	6	8	9																																																																																																																																				
1	8	4	6	9	3	7	5	2																																																																																																																																				
6	5	9	2	8	7	1	4	3																																																																																																																																				
答え:ルーマニア アルマーニ (アニマルーは認めない)	羊。黒いところが背景で、 白い部分が絵です。	答え:2	第5問 KISS (f,6) 右下→左上 SKI (d,7) 左下→右上 (j,3) 右下→左上 MASK (h,7) 右→左																																																																																																																																									

総合結果発表

1点 工学研究科 うめぼし 理学部1年 マーシー 工学部2年 Ground Zero 所属不明 とくめいきほう 農学部1年 ビツァ 保健学科4年 にんにくん 農学部2年 K.K 法学部 のみびよん 理学部化学科 りん 工学部2年 MikaZuKi★ 医学部1年 402号室 文学研究科 まんぶく太郎 工学部4年 KITAKAZE 工学部4年 T.K. 工学研究科 バスタ 医学部1年 dera1st 農学部2年 ノーマルライス 工学研究科 ぶり	保健学科1年 たんたん 教育学部1年 まるちゃん 工学研究科 さくらもち	2点 法学部その他 うえすぎようこ 文学部1年 MOMO 農学部2年 ころひつじ 国際開発研究科 ダニー・チュン	3点 工学部1年 ゴル☆パチョフ 医学部1年 dera1st	5点 経済学部1年 あべ 文学部その他 山本桂一	第5位!! 8点 理学部1年 RYU	第4位!! 9点 工学研究科 三宅こうた	第2位!! 11点 文学部1年 みかん 情報文化学部1年 とるろ	第1位!! 13点 工学部1年 猛虎
--	--	--	--------------------------------------	--------------------------------	-----------------------	-------------------------	--	-----------------------

(以上、順不同、敬称略)
(学年は2002年度のものです。)

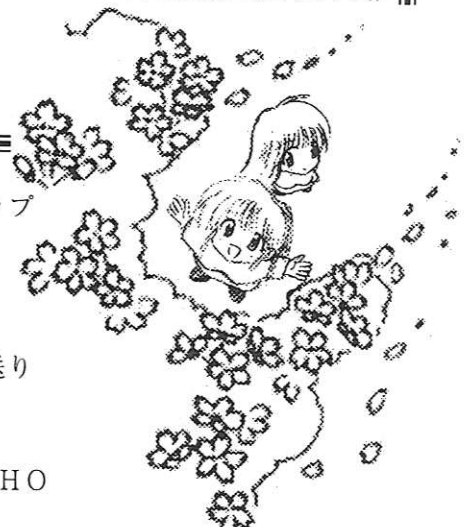
愛唯:さてさて、今回は第1問と第5問の(2)に、答えが2つあるというトラップが仕掛けてありました。それを見破った方には加点してあります。

絵譜:製作ミスじゃないのね?

愛唯:グサッ。……ち、違うわ(汗)

さて、年間通して総合一位だった猛虎さんには気が向いたら賞品をお送りすることがあるかもしれません。

絵譜:何が届いたとしても返品はしないで下さいね♥



文責 SHO

PC ANTHEM

Personal Computer を活用しよう

序文 PC ANTHEMとは

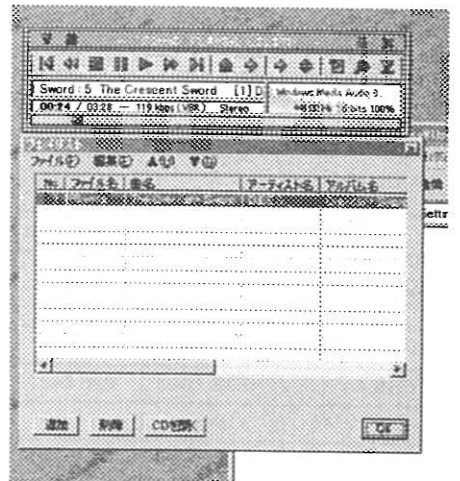
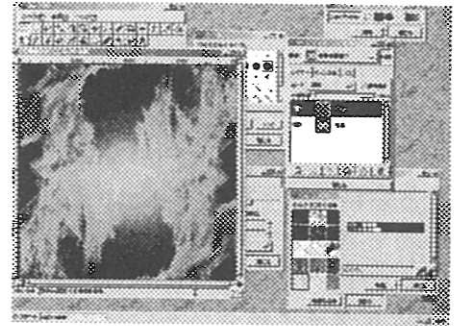
近年、PCはめざましい勢いで普及した。一昔前はマニアの道具でしかなかったPCは今や一般家庭にも普及し、大学生にも活用されている。

PCは値段が高い。最近はいぶ安くなったが、それでもPS2より高い(一部の例外を除く)。そんなPCを買った後にさらにソフトウェアまで買おうものなら財布の中が真空状態と化すに違いない(一部誇張表現あり)。しかしながら、PCはソフトウェアがなければ何もできないのである。

よって、快適なPCライフを過ごすためにはソフトウェアを出来る限り安価に(むしろ無料で)手に入れる必要がある(断言)。そしてそのための手段は合法であることが望ましい(っていうか、そうでないと困る)。

世の中には無料、もしくは激安で提供されているソフトウェアが存在する。それらのソフトはインターネット上で公開されていることが多く、誰でも入手できる。しかし、多くの人はその存在を知らない。そこでこの連載「PC ANTHEM」ではそれらのソフトウェアを紹介し、読者の快適PCライフをサポートしていきたい。初心者向けの内容ではないかもしれないが、上級者でなくとも活用できるものを掲載するつもりだ。

紹介できるソフトウェアは筆者が知っているソフトウェアに限られる。もし良いソフトウェアがあったらぜひともご連絡いただきたい。



<第5問>

名大プティゴールに続く新発売の名大学章商品は次のうちどれでしょう?2つあります。

1.金太郎飴 2.まんじゅう 3.ネクタイピン 4.コーヒー 5.マグカップ

第1回 「Open Office.Org」

値段:☆☆☆☆☆ 機能:☆☆☆★★ 知名度:☆☆☆☆★ 導入:☆☆★★★
 初期設定がやや煩雑であるため、導入の項目は辛い評価とする。

概要

さて、今回紹介するソフトウェアは「Open Office.Org (以下、オープンオフィス)」である。知っている人もいるかもしれないが、昨年開発が始まったばかりのソフトウェアである。もともとは「Sun Micro Systems」という会社が開発していた「Star Suite」というソフトウェアを、オープンソース化&無料化したものである。

オープンオフィスは統合オフィススイート(ワープロや表計算などのソフトウェアがセットになったもの)である。Windows、MacOSX、Linux、Solarisなど、たくさんのOSで動作する。オープンオフィスは以下の機能を持っている。世界的に高いシェアを誇るMicrosoft社の製品と対比して並べてみよう。

種別	Open Office.Org	Microsoft office
ワープロ	Writer	Word
表計算	Calc	Excel
プレゼンテーション	Impress	Power Point
HTMLエディタ	HTML Editor	Front Page
ドローソフト	Draw	-
数式エディタ	Math	-

このように、Microsoft社の「Microsoft Office」が持つ機能はオープンオフィスも持っている。Microsoft Officeには「Personal」、「Professional」、「Premium」などのバージョンが存在し、低価格パッケージには含まれていないソフトウェアもあるのだが、オープンオフィスは無料で全て使える。

オフィシャルサイト「OpenOffice.Org」
<http://www.openoffice.org>
 日本語サイト「OpenOffice.org 日本ユーザー会(以下、日本ユーザー会)」
<http://ja.openoffice.org/>



▲日本語ユーザー会のサイト。右側に日本語メニューがある。ダウンロードや日本語版導入プログラム、各種解説はこちらから。

導入

オープンオフィスはインターネットのWebサイトからダウンロードできる。

容量が大きいので、ADSLやCATVに加入していない場合は雑誌や解説書の付属CD-ROMを探した方がよいかもしれない。

日本ユーザー会のサイトはオープンオフィスがダウンロードだけでなく、インストールの方法などの情報が詳しく紹介されている。イン

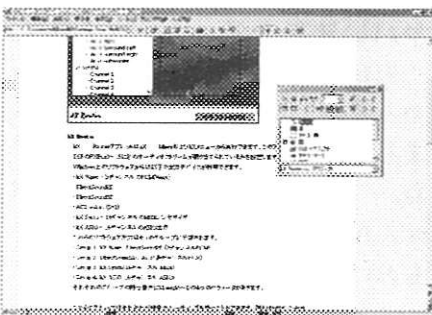
ストール時には必ず参照しよう。オープンオフィスはもともと海外のソフトウェアなので、日本語環境で使うためには設定が必要になる。それらの設定はPCに詳しい人でもまずわからないため、サイトの情報を見た方がよい。ちなみに、日本語設定についてはWindows版とLinux版に限り、日本語版導入プログラムによって自動で設定することができる。これを利用する場合は付属のテキストファイルをよく読んで使い方を確認した上で使ってほしい。

機能・使用感

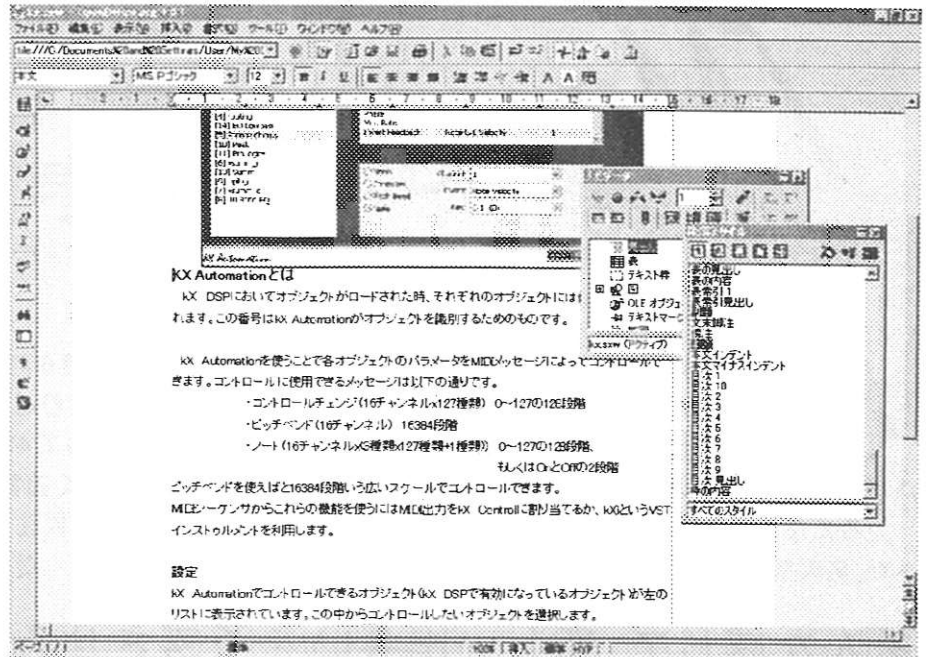
では、実際に使ってみた感触をレポートしたいと思う。筆者はワープロソフトである「Writer」を中心に使ってみた。

筆者は普段、Microsoft社の「Word」というソフトウェアを利用している。「Writer」の使用感は「Word」のそれとかなり近い。基本的な操作はほとんど「Word」と同じであり、見た目も酷似している。

それでは、と「Word」で作ったファイルを読み込んでみる。一部のフォントが他のものに変ったり、文字間隔が狭くなるなどの不具合はあるものの、まともに読み込むことが出来た。一応「Word」のファイルも読み書き可能なようだ。開発元ではMicrosoft Officeのファイルの読み書きが可能だと言っている。ただし、複雑なレイアウトのファイルでは不具合があるようだ。筆者は縦書きのレイアウトのWordファイルを読み込んでみたが、さすがに再現されなかった。「Word97」など古めのWordのファイルはかなり正確に読み込んだのだが、「Word2002」のような新しいバージョンのものはレイアウトが崩れやすいように感じた。完全ではないが、ある程度の互換性は持っているよう



▲Wordのファイルを読み込んだところ。小さくて見づらいが、図やレイアウトまで再現されているのわかるだろうか？



▲WordにそっくりなワープロソフトであるWriter。見た目だけでなくメニューの内容もそっくり。左側にツールバーがあるのが大きな違いだろうか。

だ。読み込んだ後に若干の手直しをすることを厭わないならば、これで十分である。

動作自体は最新版の「Word」と比較するとかなり軽快であると感じた。ちょっと古いPCで使ってみても動作がもたつくこともなく、快適に使うことが出来た。ファイルの保存も独自形式（といってもStarSuiteと完全互換だが）で行う限り、なんの不都合もない。気になるのは禁則処理（行頭に、や。を配置せず、前の行に収める処理）が正しく行われなことがあること。これはソフトウェアのバグによるもので次のバージョンアップでの改善が期待される。

まとめ

Microsoft Officeと同様の機能を無料で提供していること自体が称賛に値する。学生のレポートの作成はもちろんのこと、業務用途でも実用に耐え

るだろう。細かいバグは存在するものの、まだ歴史の浅いソフトウェアであることを考慮すると完成度は高いと言える。また、Windowsだけでなく様々なOS上で動くという珍しい特長も持っている。

もしあなたがオープンオフィスについてより詳しい情報を求めるならば、関連書籍を買うことをオススメする。オープンオフィスについて解説する書籍は数多く、生協の北部書籍でも販売されている。雑誌などで紹介されていること稀にある。解説、情報が多数存在することもオープンオフィスの長所といえる。

オープンオフィスは非常に出来のよいソフトウェアである。Microsoft Officeを持っていない人はもちろん、持っている人にも自信を持ってオススメする。

文責 SHO

Me~dia伝言板

↓こんなお便りが来ました。



昭35年工学部材料工学科卒の年寄りです。(もうじき67才です。)

名大内も随分立派に変わりました。工学部1号館が取りこわされるのを見て、あれから約40年以上経つのかと感慨無量であります。文学部聴講生として4年間お世話になりました。4月からは八事の放送大学へ行きます。名大祭にまた来ます。今後とも宜しくおねがいします。(山本桂一)

いろんなことを学ぼうとしている姿勢がとてもステキだと思います。放送大学でもいろいろなことを学んでください。名大祭に来て、もし学生委員会が模擬店を出していたら、ぜひ来てください(笑)

そんな感じで、新しい出合いを予感させる伝言板スタートです!

前回募集した投稿 その1

「春っぽいもの」



① 色々な所(デニーズ・コンビニ

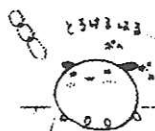
など)でイチゴフェアなんてやっていると気分は春。

② 花屋さんはもうチューリップや菜の花など売ってました。(1月20日)

③ お雛様をかざりました。

④ 目と鼻の調子が悪くなり始めたらもう春です。(アレルギーなんです) (まるちゃん)

季節の変わり目を感じるものオンパレードです(良い物も悪い物も)。お雛様といえば、最近のものはスゴイですね。頭の2倍はありそうな冠をかぶったのを見たことがあります。



最近日ざしはすこし春めいてきましたね。でも実際はこれを書いている現在2月なので寒いですね。そういえばうちの妹は先日「春を先取りっ!!」するために、縁側で午後をすごしたそうですよ。優雅ですね。たとえその姿が毛布と手袋と耳あてとカイロ着用であったとしても(通りがかりのネコがめっちゃ驚いた顔をしていたらしい)。(くろひつじ)

くろひつじさんの妹も楽しい人のようですね。それにしても縁側っていいですね♪うらやましいです。一度縁側で昼寝してみたいなあ…。



うぐいすのような抹茶色の鳥。この前、家の裏手に群れて来ていて、うぐいすのイメージ通りだったのでびっくりした。正体を確かめるべく図鑑を取りにいつている間に鳥は一羽もいなくなっていた…。無念。(みかん)

鳥や花から季節を感じることでよくありますよね。これからどんどん暖かくなって、梅雨に入るんでしょうね…。今の内に外に出て春の暖かさを感じてのんびりしてみたいです。



昨日、久しぶりにコンビニのお菓子棚を見に行ったら、いちごのオンパレードに春っぽさを感じました。ヤバいまた太る…。(あべ)

先日南部購買でいちごフェアをやっていたので、ちょっと覗いてみました。やっぱりチョコが多いですね。…とその中に梅味のかっぱえびせんが。いちごじゃないけど、とてもおいしいですよ♪

前回募集した投稿 その2

「バイトについて」



2~3年前、名大内で理系の研究室が、実験に参加してくれる男子学生(年齢制限あり)を募集しているピラを見ました。日当(謝礼)は結構魅力的な額でしたが、2週間ほど体を固定されたままになる実験だったので応募しませんでした。大学内のこの種のバイトは「社会貢献」「貴重な体験」をしたい人にはおすすりめかも。

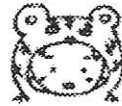
(ダニー・チュン)

学生委員でこのバイトをやったことがある人がいました(驚)。探せば結構この手のバイトはあるようなので、興味のある人は探してみましよう。

○某メディアセンターでバイトしています。僕も質問ですが、みなさんはいつバイトしてますか？ (K-Z)

○バイトの種類についての情報がほしいです。(ノーマルライス)

前号のアンケートからの抜粋です。バイトに興味ある人はやっぱり多いようです。というわけで、今回はどんなバイトがあるのかアンケート等から紹介します。



僕は今、塾講師のアルバイトをしています。時給は家庭教師と比べるとだいぶ低く、そんなに良いバイトだとは思いません。生徒の成績が上がればうれしいですが、教えても全然わかってくれない時はイライラします。正直言って、今すぐやめたいです。(猛虎)

私は個人指導の塾でバイトしています。生徒の成績を上げるのが仕事なので、結構責任重いです。焦らずじっくりとやってみませんか？

ちょっと聞いてみました

→学生委員のひめさんとがさにどんなバイトをしているか聞いてみました。いろんなバイトがあります。



図書館業務

愛知県女性総合センター(ウィルあいち)で、事務やカウンター(本の貸出・返却・その他)をやっています。データ入力、本の装備(ビニールで本を覆って汚れないようにする)、雑誌の差し替え、新聞のクリッピングなどの仕事があります。私は週に1回日曜日に行っています。図書室が空いているのが9時~19時なので、授業との兼ね合いで平日バイトは難しく断念…。(ひめ)



裏技

先輩から代々受け継がれているバイトもあります。意外と時給がいいこともあるので、人脈を利用して探してみよう。実際に見つけてしまいました。

(がさ)

●Me~dia伝言板

取り扱い説明書●

この伝言板は、普段感じること・思うこと等々をMe~diaを通して交流するページです。また、様々な疑問に出来る限り答えていこうと思います。

投稿の仕方

おてがみ…学生委員会室まで持ってくる。南部食堂の裏にあります。
アンケート…アンケートの「投稿へのメッセージ」の欄に記入する。

今回募集する投稿

最近がんばっていること

次回Me~dia6の時期は新しい環境にも慣れて、落ち着いてくる頃と思います。ということで、どんなことをがんばっているのか教えて下さい。

アルバイト

好評のため、また募集します。「こんなバイトやってるよ」「こんなバイト知ってるよ」…といった情報を教えて下さい。ただし固有名詞などはあまり出さないように配慮をお願いします。

ネタ募集

どんなのでもいいです。いいテーマがあったらよろしくお願いします。ついでに顔の絵も募集します。ただし既存のキャラクターはだめです。

その他

何でもいいです。今まで募集したのものでもいいです。例えば、裏技、単位の神秘、名大穴場スポット、資格のこと、知恵袋、生協に対する質問などがありましたね。

このページはみなさんの投稿によって作られています。
どしどし投稿して下さい。

文責(コメント)
special thanks to

くみ
にゃお

読者と筆者・編集部を結ぶアンケートのページ

ゆうべのひとこえ

From Reader From Editor



Me~dia2の記事は
いかがでしたか？

COOP INFORMATION

名大近郊MAPの冊子は僕も欲しいのですが、生協に置いていただけませんか？ (ノーマルライス)

新入生向けの地図が冊子版に?!在生はもらえないの…? (とるる)

→新歓活動は今後もますますパワーアップしていきますよ★近郊マップは新入生用しか作ってないので、みなさんに配布するまでの数はないと思います、ごめんなさい…。私も欲しいんですけどね。(深谷)

編集部注:学生委員会のホームページ上の「しんかんWeb」(<http://sc.coop.nagoya-u.ac.jp/sinkan2003>)にWeb版があります。そちらをご利用下さい。

質問、割り箸はリサイクルすると何になるのですか？ (うえずぎようこ)
→普通の古紙回収と同様に、トイレトーパーやコピー用紙の原料になるそうです。(リサイクル班)

お得な情報を得られて便利 (RYU)
→読んでいただいてありがとうございます。これからも、Co-op Informationと生協をよろしく願います。(坂)

生協で自転車修理も受け付けてくれることを初めて知りました。パンクした自転車を引っ張って30分以上かけて店に運んだ数年前に知っていれば…! (ダニー・チュン)

→自転車修理は北部でも南部でも受け付けておりますので、便利な方をご利用下さい。(深谷)

有難いinformationです。4年間ずっと参考にさせていただきました。(山本桂一)
→長い間ご覧いただき、ありがとうございます。またご縁がありましたら、手にとって見てみるのも面白いと思いますよ。(坂)

本の15%OFFってけっこう大きいですよね!!!もとの高いから(笑) (あべ)
→そうですね。分厚い参考書なんかは特に…。この機会にぜひご購入ください。(坂)

共済の回覧板

最近、ちょっとあったかくなったり、すっごくさむくなったりで、かぜひきそうですね。気をつけなくちゃ。(あべ)
→気温が急激に変化すると、体調が崩れますよね…。普段から体力をつけておきましょう。(くみ)

先日の腰痛+腹痛+発熱。1~2日で治ったけれど、インフルエンザだったのかも…と表を見て思いました。フツの風邪の予防、緩和にはぬれマスクが一番です。(ダニー・チュン)
→ぬれマスクとはいいアイデアですね。(くみ)

給付システムははじめて知りました。他に知らない人は多そうです。ありがたい。(ノーマルライス)
→そうですね。もし、周りに病気・けがになった人がいたら、給付の話をしてみましょう。(くみ)

ショッカータイムス

「ヨーグルト食べ比べ」はもっといろいろな種類の評価を見たい…。(とるる)
→む〜、ページの都合で3つしかいれられませんでした。ホントはビール酵母が入っているのとかもあったんですよ。おとなの味です。(ショッカー)

む〜、アロエヨーグルト好きなのに評価が低い! (三宅こうた)
→個人的には1,2を争うくらいスキなんですけど、他の戦闘員が…申し訳ないです。(ショッカー)

ヨーグルト好きなので、第1章参考になりました。(山本桂一)
→ドリンクタイプのところに「攪拌して液状に…」とありましたが、手でやるにはメレンゲ作りに必要な位の愛情と根性がいます。(ショッカー)

Me~dia伝言板

日記頑張っつけてるよ〜!少々忘れて5日分まとめて書いたりもしてます。(まるちゃん)
→継続は力なりってことですかね。がんばってください。(まあしい)

「スパゲティ」の小さいテはフォントを変えたりするんですか? (三宅こうた)
→フォントサイズを変えました。難しいのは波の下線です。〜〜をたくさん書いて、文字幅をかなり狭く縮めました。その波線をスパゲティの上に重ねました。(まあしい)

いつのまにか可愛いキャラクターのイラストであふれるコーナーになりましたね。(ダニー・チュン)

→皆さんとにゃおのおかげです。
(まあしい)

Me~dia Puzzle Center

最後だけあってどの問題もかなり難しかったです。イラストロジックは一列合わない所がありできなかったんですが…
→どこかで間違えると最後に合わなくなっちゃうんですねー。(SHO)

第2問の絵でおさるかみつじか迷いました。
(みかん)
→フフフ。それも含めて問題だったり。(SHO)

わからなかったわ!!だって今日の運勢最下位だったんですもの♥次回は愛唯ちゃんたちの絵ものせて欲しいです!
(くろひつじ)
→スペースの問題でなかなか絵が載せられないんですね。ましてパズルに関係ないお話は……(SHO)

今回は時間がかかったけれど自信があります。
(ダニー・チュン)
→しかし今回は答えが2つあるトラップが(ニヤリ)(SHO)

ゆうべのひとこえ

Me~diaを読む人は多いと思います。アンケートに記入する人はあまりいないのですね。少し残念。(まるちゃん)
→そうですね。毎号大体400~500の方に読んでもらっていますが、アンケートは10~20通…みなさんもっと出してください!(編集部)

アンケートは15枚だけどMe~diaを読んでいる人はどのくらいいるんだろう?
(三宅こうた)
→毎号大体400~500部配布しています。(編集部)

Me~dia12のアンケート回答者の欄の空白がうまるくらいアンケートが返ってくるといいですね。(猛虎)

→そうですね。たくさんアンケートお待ちしています。(編集部)

Me~diaのアンケートの締切が早いです。学生委員会の方も忙しいとは思いますが…。(K-Z)
→現実的に、この締切が限界なんです…(編集部)

今月はページ数少なかったような…。でも内容は濃い!(ダニー・チュン)
→ありがとうございます。これからも充実したMe~diaを作っていきます。(編集部)

やっぱりプティゴフルが気になっていろいろなものを入れられるので後々もずっとおトクだと分かりました。
(みかん)

→私の友人も同じこと言ってますよ。名大のお土産で、食べた後小物入れにも使えるプティゴフル、あなたもいかがですか?(編集部)

「はーと」どやっても、「ハート」しかでてこなかった。もともとない場合はしょうがないですね。。。[♡]かわいいから残念。
(あべ)
→パソコンに詳しい友人曰く、♡はMacのみだそうです。(編集部)

ここどころ毎日のようにイラクを攻撃するかどうかのニュースばかりで嫌になりますよね。どうしてブッシュさんてあなんでしょう。世界戦争は地球の危機だと思っている平和の国日本の住民です。
(うえずぎようこ)
→なんで戦争で全てを解決しようとするんでしょうね。戦争を起こしたら日本もお金を出すことになると思いますが、その金額は税金から支払われ、さらに莫大な金額になると思います。それに原油が輸出されなくなると…日本だけでなく世界問題ですね。(編集部)

全新歓公示

今年も地獄の細道あるんですね。去年あまくみていて、とても疲れました。
(RYU)

→私は推薦入学なので、細道は知りません。しかし、今年地獄の細道の担当だったりします。(くみ)

私は後期試験も終わり、とりあえずひと息ついていますが、受験生はこれからですね!!どんな後輩ができるのか楽しみなり♡
(あべ)
→本当に楽しみです。面白い後輩が出来るといいですね。(くみ)

手続きに来た時、何も知らずに地獄の細道を歩かされてビックリした事があります。時間がなかったので腹立たしくもあつたけど今はチトなつかしく思い出しています。
(うえずぎようこ)
→そう思ってもらえると嬉しいです。(くみ)



(くろひつじ)

新入生に声を贈ろう

いやああ(>□<;)去年の私の恥ずかしいメッセージが載ってるー!!すみません。偉そうですみませんでしたっ(赤面)
(くろひつじ)
→くろひつじさんのメッセージは多くの新入生に伝わったと思いますよ。また新入生にメッセージがありましたらお願いします。(おかちゃん)

感想:去年の声を見て今年度は今までない程「やりたい事」をやった年でした。失敗した事もあつたけれど、後悔はしていません。
(みかん)
→みかんさんにとってはとても充実した1年だったんじゃないですか?新入生のみなさんも、限られた大学生活ですから、みかんさんのようにやりたいことをいろいろやってみて下さい。これは僕から新入生へのメッセージです。(おかちゃん)

<第8問>

保健管理棟で風邪薬をもらう場合いくらかかるでしょう?
1.タダ 2.100円 3.病院の半額 4.病院と変わらない

表紙・裏表紙

独り身の男性にとっては、この表紙はあまりおもしろくない。(猛虎)
→あうう。ごめんなさいい。っていうか私も独り身です。(SHO)

表紙を見てふと思いついたのですが、生協ではバレンタインやホワイトデーのフェアはやらないのですか？

(みかん)
→春休みでお客さんがあまり来ないので、フェアは難しいですね。(SHO)

どなたの作られた詩なんでしょうか？とてもナイーブで、心を打ちました。(うえずぎようこ)
→私です。ありがとうございます！そう感じられるうえずぎようこさんもとて繊細だと思います☆(ゆう)

裏表紙の誌はいったい…？生協委員作詞ですか？(ノーマルライス)
→学生委員です。私です。いったいってどういうことだろう。…前向きに受け取っておきます。(ゆう)

せつないですね…せつないですね!! う～ん深い…胸がくるしくなりました(涙)ファイト!!(くるひつじ)
→そんなに感動してもらえて嬉しい限りです。お互いがんばりましょうね、色々。(ゆう)

裏表紙みやすくなりました!(まるちゃん)
→ありがとうございます☆今回は背景を薄くしてみました。(ゆう)

ドキドキ感のはちきれんばかりに伝わってくるかわいい表紙でした♡このあと右の彼が爆発しないことを祈ります…★(くるひつじ)
表紙の絵がかわいい。でもなぜバクダン？(RYU)

→彼は照れちゃって、もうドキドキが止まらなくて心が破裂しそうなのですよ。普段はなかなか素直になれない彼もこの時ばかりは……爆発しちゃいます。(SHO)

編集後記・ページ下コラム・その他

経済喫茶に一度行ってみたいのですが、開いているのを見たことがない。本当に営業してるの？私は何かのパロディかと思ってたんだけど、アンケートの「Me~diaをどこで手に取りましたか？」の欄に経済喫茶があるので、実在するんだと信じるようになりました。(まるちゃん)
→経済喫茶は、大学との関係で今年2/1に閉店しました。今までのご利用ありがとうございました。(編集部)

今回、Me~diaは北部になくて、久しぶりにオフィスを訪れてもらいました。沢山、もらったのでしょうか？それにしてもアンケートが多くないですね。そういうわけでプチ常連の私、がんばって書きました。(うえずぎようこ)
→もしかなくても、Me~dia2を渡したの私です！常連の人と会える機会はないので、感激でした！もっといろんな常連さんと話しできたらなあ…。(くみ)

今までずっと思ってたのですが、山折りの線に沿って折ってもきれいに封筒になってくれないのがすごく気になります。テンプレートを一度作り直してはどうですか。(三宅こうた)
→申し訳ありません。確かめてみましたがきれいな封筒になりませんでした。今回よりちゃんと折れるようにしました。(編集部)

編集委員の皆さん、毎号ご苦勞様です。(山本桂一)
Me~diaの原稿づくり、レイアウトは大変そうですね。ごころう様です。(ノーマルライス)

→ありがとうございます。これからもよりよいMe~diaづくりに励んでいきます。(編集部)

毎号10名にあたる図書券のお金はどこから出てくるのでしょうか？(猛虎)
→生協の理事会負担となっています。(編集部)

Me~dia2アンケート回答者(敬称略)

経済学部1年	あべ
工学部1年	猛虎
農学部2年	くろひつじ
文学部1年	みかん
情報文化学部1年	とるろ
教育学部その他	まるちゃん
工学研究科M1	さくらもち
農学部2年	ノーマルライス
工学研究科M2	三宅こうた
理学部1年	RYU
文学部聴講生	山本桂一
国際開発研究科その他	ダニー・チュン

<今回のアンケートは12枚でした。>

Me~dia2アンケート当選者(敬称略)

経済学部1年	あべ
工学部1年	猛虎
農学部2年	くろひつじ
文学部1年	みかん
情報文化学部1年	とるろ
教育学部その他	まるちゃん
農学部2年	ノーマルライス
工学研究科M2	三宅こうた
理学部1年	RYU
文学部聴講生	山本桂一

- 当選者の皆様、おめでとございます。図書券は後日発送致します。
- 今後もMe~diaをよろしくお願いします。

新入生に声を贈ろう

新入生のみなさん、入学おめでとうございます。前号Me~dia2で募集した上級生からの励ましや歓迎、助言などのメッセージです。上級生からのメッセージを聞いて、これからの大学生活頑張ってください。また声を寄せていただいた上級生のみなさん、ありがとうございました。

長いけど短い大学生活を有意義に
過ごして下さい。
(さくらもち)

4年間はあっという間に過ぎてしまうので
1日1日を有意義に過ごしましょう。
(猛虎)

大学生になって目標を失っていませんか？
人生これからなんだから遊んでばかりではダメですよ。(三宅こうた)

独立法人化に向けて、
ぬるま湯に入っている先生達にも
大人になってもらわねばなりません。
育てるのは君達学生です。ガンバレ！(うえすぎようこ)

何かに思いきり打ち込んでみて
下まで。苦痛すればその分感動が返ってきます。
(ノーマルライス)

合格おめでとうございます!!
あなただけの、スリキな
大学時代を創っていきましょう♡
(くろひつじ)

入学おめでとう
自分をみつけ
自分を造り、
自分を磨け 名大生!
(まるちゃん)

名大に入ってよかったと思えるような
4年間にしてください。(みかん)

何一つ確かなものなど見つからなくても
心の弱さに負けないように立ち向かうんだ
(猛虎)



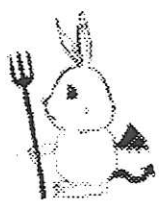





文責：名大生協学生委員会



<あとがき>

今回のページ下はいかがでしたか？ご意見のほうはアンケートに書いてください。たくさんのアンケートお待ちしております。今年度もよりよいMe~diaを目指していきます。よろしくお祈りします。(編集部)

編 集 後 記

	<p>今、Me~diaアンケート係をやっています。今回から変わったことはアンケート欄の質問の項目が増えたことです。アンケートって何のためにあるんでしょうか？個人的な意見ですが、今後活かしていくためだと思います。「こんなことをやったらどう？」「こんなことをやりたい！」といった意見をどんどん下さい。こちらががんばって応えていくつもりです。投稿の方法は、①声カードBOXに入れる②切手を貼って送る③近くの学生委員に渡す、というのが主な方法です。ということで、アンケートお待ちしております。(くみ)</p>		<p>表紙と新入生に声を贈ろうを担当しました。MDを聴きながら、心のままに描いた絵を表紙にしました。後で曲名を見てみたら、「月天心」でした。驚きです。音楽の偉大さを再認識した夜でした。寂しい夜、切ない夜、側にいてくれたすべてのあなたへ、ありがとう。そして、心を包み込む、希望が溢れる新生活を。出会い、大切に。(ゆう)</p>		<p>大学に通い初めては一年。昔は都会というのは、自分達が住んでいる街とは別次元のすごい世界かと思っていたのですが、今では自分の家の庭っほくなってしまいました。地下鉄で何処にでも行けますもんね。名古屋に来て受けたカルチャーショック(?)があります。鳥が全然逃げません。ウチの近所では田畑が多いので、作物を食べるすずめとかは人間と敵対関係にあります。名古屋の鳩は自転車で近づいても飛んでいかないので何回か糞しそうになりました。(名古屋はえーえーよ。岐阜県民ぢゅんや)</p>
	<p>新歓時期って忙しいですね、た〜んと実感しました。皆さんも忙しかった(しい)んじゃないですかね。でも、新入生と楽しくやるために必須ですからね。これからは頑張りますようにきて、新入生のみなさんもそうじゃない人も(もちろん僕も)大学生活は楽しくやらなきゃ損ですよ、そう思いませんか？僕は今、楽しくやるために今いるんなことをやります(それで忙しいのかも)。つてなわけで、ちょっと短いですが今年も元気よくいきまっしょ〜(山梨県民がさ)</p>		<p>「アボガド」という食べ物を知っていますか？緑色で中がプニプニとしている実です。人によって好きな人もいるし、大っ嫌いな人もいます。去年の秋頃に何気なくお店で買い、何気なく種を鉢に植えておきました。そしたらつい先日、びよこって小さな芽が出ているのを発見。なんか春だなあ…って感じ。しばらく育ててみようと思います。一体どのくらいまで育つんだろう…？あんまり大きくなったら困るな。実がなったりして。それもまた一興かな。(すの)</p>		<p>まさか4年生にもなって編集後記を書くことになるとは思いませんでした。私にとってはおそらくこれが最後のMe~dia参加になると思います。新入生の皆さんとは初めましてさようならって感じです。寂しいなあ…何はともあれ春は出会いと別れの季節です。桜のように散りゆく様もいさぎよく。(るうきい)</p>

Me~dia 4読者アンケートの締切は4月25日です。

読者の皆様一人一人のご意見をスタッフ一同心からお待ちしております。

次号Me~dia6は6月2日発行予定です。おたのしみに!!

Me~dia 4(#87) 2003年4月2日発行

発行 名大生協理事会

編集 名大生協学生委員会 (東山・大幸) Me~dia編集部 (Tel 052-781-5195 [直通])



小笠原光規

毛利宗弘

深谷文絵

松原宏

片山友愛

吉田純也

小泉憲司

森田亜矢子

春原雅志

吉村久美子

竹内匡史

西川真理

岡田将行

竹溪翔

村瀬真

坂陽介

藤岡敏彰

印刷 名大生協印刷部

Me~diaは再生紙を使用しています。

Me~dia編集部E-メールアドレス: student-c@coop.nagoya-u.ac.jp 御意見等どしどしお寄せ下さい。お待ちしております。