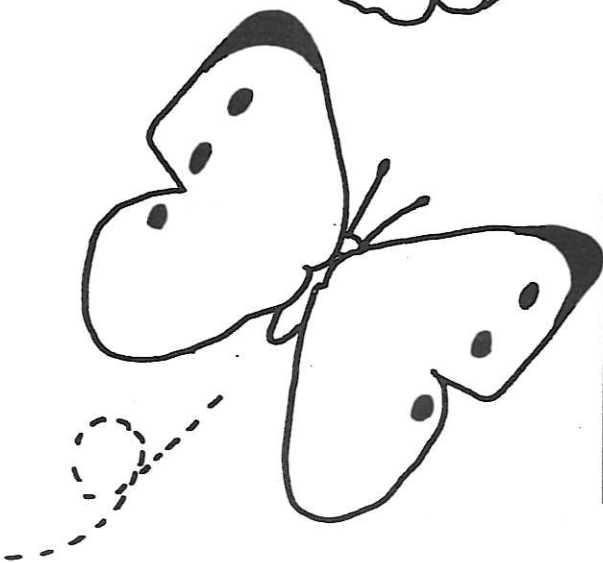
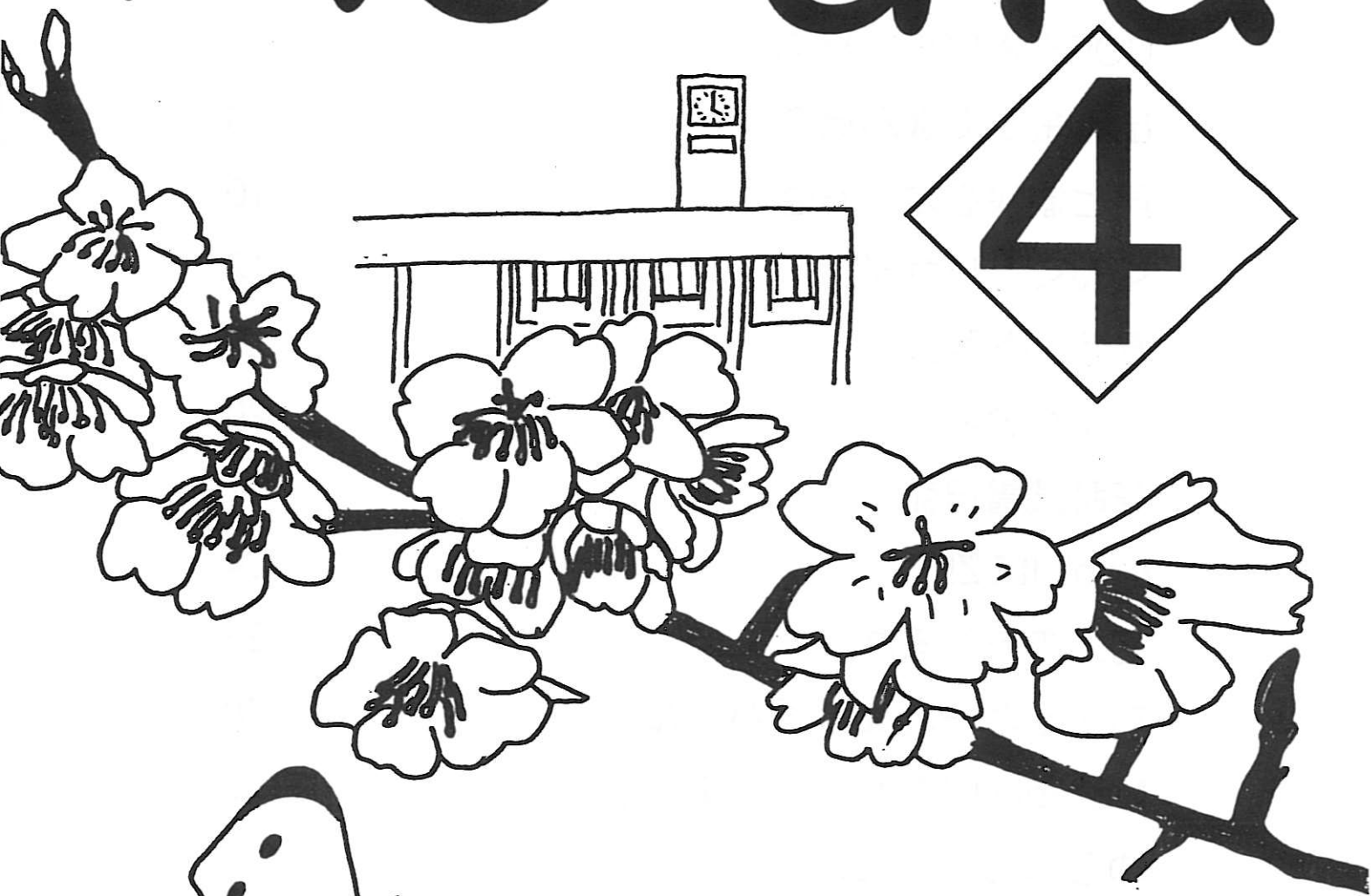


2000 名大生協ニュース

# Me~dia



## 名大のお医者さん

保健管理室の使い方、あなたは知っていますか？

## Cook It EZ!

これを読んであなたも自炊にチャレンジ！？

## くるくるリサイクル

今号はリサイクル商品の紹介です

編集：名大生協学生委員会 発行：名大生協理事会

# Me~dia 4

## C O N T E N T S

COOP INFORMATION	3
出資金ってなんだ？	8
声と愉快的なカード達	10
くるくるリサイクル	12
資格とろうよ!!	16
院生への道	20
狂乱読書日記	22
Cook It EZ!	24
名大のお医者さん	26
ちょっと一息30分間パズル	28
Me~dia INFORMATION	30
ゆうべのひとこえ	32
編集後記	35

# 生協理事会・学生委員会からのお知らせ

## Nagoya University

# COOP INFORMATION

新入生の皆さん、入学おめでとうございます。

今皆さんが読んでいるこの「Me~dia」は、学生の有志団体である「名大生協学生委員会」のメンバーを中心に作られています。

内容としては、食堂や書籍のフェアなどの生協が行っていくことや、学生委員会がしてきた活動を軸に、学生委員会のメンバーが普段考えていることや伝えたいことが書かれています。このMe~diaは、基本的に偶数月に発行されます(8月は夏休みなので7月に発行されます)。今後も、ぜひ読んでいってください。

## ■学生委員会便り■

### ○総代会が開催されます

新入生には初めて聞くことかもしれませんが、今年も通常総代会が開催されます。通常総代会とは、生協の一年間の運営に関することを決定する重要な会議です。今年の通常総代会は、5月26日に開催されます。

出席資格者は、各クラスにつき一名選ばれた総代です(生協委員も、オブザーバーとして出席できます)。通常総代会に出席する総代の数が少ない(定足数を下回る)と、生協自体の運営が行われなくなってしまう恐れもあるので、総代は必ず参加して下さい。

なお、新入生の総代・生協委員は、4月12日に行われる新旧交歓会で選出されます。「自分も出資金を出して加入したのだから、生協の運営に関わりたい。」という人は、新旧交歓会で総代・生協委員になって下さい。

なお通常総代会では、様々なテーマに分かれて話し合いをします。去年は下記のテーマで話し合いました。

環境…環境を考慮した商品について  
 国際交流…外国語の必要性について  
 情報機器…パソコン講習会等について  
 食生活…組合員の意見を取り入れた食堂運営について  
 平和・ユニセフ活動…Peace Club、オキナワの旅等について  
 書籍…Book&CDクラブ等について



▲ 農業体験ツアーの様子  
(写真は去年のものです)

### ○農業体験ツアーに行ってみませんか

学生委員会では毎年、留学生交流企画である、農業体験ツアー(一泊二日)を行っています。今年で第8回を迎えた今回は、5月下旬もしくは6月上旬に行う予定です。

詳しいことはまだ決まっていますが、決まり次第立て看板などでお知らせしていきます。

留学生と交流したい、留学生と一緒に何かをしたい、という人は、ふるって参加して下さい。

<生活班の活動紹介①>生活班活動とは? 名大では、各クラスから生協総代1名・生協委員若干名が選ばれます。その総代・生協委員が、自分たちの興味に合わせてつくったグループを生活班といいます。総代・生協委員は、生活班で学んだり活動したことを、組合員の生活をよりよくするために役立てようと頑張っています。ここでは各生活班の今年度の活動予定を紹介します。

## ○生活班活動報告

学生委員会では、総代・生協委員の人たちと生活班というものを作り、一緒に活動しています。生活班は現在、食生活班・リサイクル班・声カード班・学生に読書を勧める班・ユニセフ班・文化交流班の6つあり、それぞれ組合員や生協の取り組みの役に立つよう活動しています。

今回は、食生活班とリサイクル班の活動を紹介します。

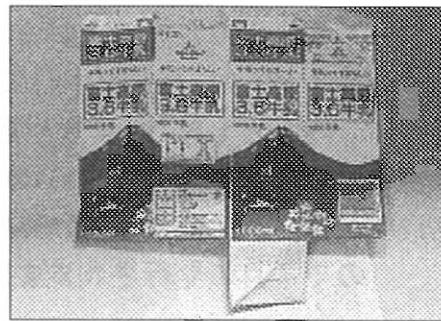
### ==リサイクル班==

リサイクル班が普段行っている活動に、牛乳パックの回収があります。

今年度から生協が名大内の資源ゴミのリサイクルを一手に引き受けることになり、今までよりも回収する牛乳パックが増えることが予想されます。

リサイクル班では、回収する牛乳パックが増えても回収を続けていく方針ですが、ここで一つリサイクル班からお願いがあります。それは、パックを回収ボックスに入れる際にマナーを守って欲しい、ということです。例えば、牛乳パックを入れて持ってきた袋は持ち帰る、とか、牛乳パックを切り開く時にはハサミなどを使ってきれいに切り開く、などです。

ちょっとしたマナーを守るだけで、リサイクル班の作業がやりやすくなります。今までやっていなかった人は、これからはマナーを守るようお願いします。



▲写真のように切って下さい



▲去年の料理講習会の様子

### ==食生活班==

4月8日に、食生活班の新生歓迎活動として、料理講習会が行われます。

料理講習会とは、下宿を始める新入生を対象にしたもので、料理の仕方や、下宿を始めるに当たって知っている便利なことなどを教えることで、新入生が下宿生活を安心して始められるようになってもらうことを目指して作られている企画です。

現在(3月末)は企画の仕上げに入っているところで、下宿を始める新入生のためになるよう頑張っています。

## ○自動車学校説明会を行います

学生委員会では次のような内容で、「自動車学校説明会」を企画しています。そろそろ免許を取ろうと思っている人は、ぜひ参加してみてください。

日時 5月10日(水) 15:00～ 11日(木) 17:00～

内容 1)自動車学校の紹介 2)学生の体験談 3)生協での申し込み方法の紹介 など

場所 未定

特典 実際に自動車免許を取った学生の生の声を収録した「自動車学校体験談集」など、自動車学校関係の資料を参加者全員に無料プレゼント!

※企画の内容は3月25日現在の予定です。変更があった場合は、生協北部・南部厚生会館にポスターにて掲示します。お問い合わせは052-781-5195(名大生協学生委員会室)まで。

## ○新入生歓迎活動やっています

これまでのMe~diaでも触れてきましたが、学生委員会では、学生委員以外からもメンバーを募り、新歓活動を行っています。このMe~diaが発行される頃にはほとんどが終わっていますが、新入生の役に立っているなら幸いです。

### ≡新入生歓迎冊子が完成しました≡

2000年度の新入生歓迎冊子がついに完成し、新入生に配られました。今年は下宿生活に関する冊子と、学生生活全般に関する冊子の二つが作られました。

その冊子の名称もそれぞれ、下宿生活に関する冊子が「下宿ノススメ」に、大学生活全般に関する冊子が「大学生生活ノススメ」に決まりました。

今年も多くの上級生が製作に携わり、たくさんの意見を取り入れた冊子になりました。新入生の皆さんには、今後の大学生活に少しでも役立ててほしいものです。



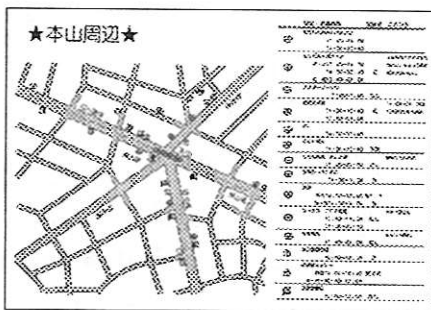
▲ 今年の新入生歓迎冊子

### ≡地図も完成しました≡

今年は、毎年作っている名大近郊マップ、学内の施設の場所などを紹介した「学内マップ」、名古屋市地下鉄や名古屋大学を通るバス路線のほか名古屋市内のおすすめスポットを紹介した「公共交通機関マップ」の三種類の地図を作りました(学内マップと公共交通機関マップは合わせて一枚の紙になっています)。

特に学外マップは上級生の中にも欲しいという人がいるなど、毎年好評のマップです。

新入生の皆さんには、どんどん利用して、大学生活を豊かにしていってくれるといいですね。



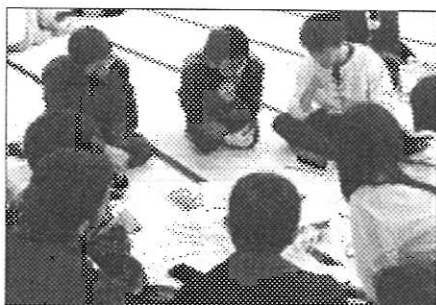
▲ 学外地図の一部(本山周辺の地図)

### ≡新入生のつどいを行いました≡

3月18日~19日(新入生のつどいPart 1)と3月29日~30日(新入生のつどいPart 2)の二回にわたって、新入生のつどいが開催されました。今年はPart 1の方は例年よりも少なめでしたが、それでも多くの新入生が参加し、賑やかなつどいとなりました。参加した新入生にとっては、いろんな学部友達ができたり、大学についてのイメージを持てたりと、有意義なつどいになったようです。



▲ 今年の新入生のつどいの様子



▲ 今年の新入生のつどいの様子

#### 新入生のつどい参加者の声(アンケートより)

##### 新入生から

- ・上級生が積極的に接してくれたので過ごしやすかった。すごくすごく楽しかった!!
- ・バイト・サークル・勉強。体力の続く限り、食欲に、妥協しないでどれもやりたい。
- ・みんなで話し合えたことがよかった。先輩にいろいろアドバイスが聞けてよかった。
- ・いろんな目標がある。もうボーッと過ごすことは卒業する。

##### 上級生から

- ・新入生の子達が楽しんでくれたみたいで、とても嬉しかった。
- ・知らない人と話し、新入生同士がだんだんと打ち解けていく様子が楽しかった。

＜生活班の活動紹介③＞リサイクル班 リサイクル班は、新年度初めはリサイクル市、名大祭の時期は大学祭で出るごみの回収と、リサイクル活動に大忙しです。今年度も引き続き牛乳パックの回収などを行っています。回収にご協力をお願いします。また、Me~diaにもよく記事を書けるとお思いますので(今回は12-15P)、そちらも読んでください。

## ■ 理事会室だより ■

### 購買部だより

#### CD20%引きセール

北部購買 4月24日(月)~25日(火)

南部購買 5月22日(月)~26日(金)

#### 花粉症対策コーナー

花粉症対策としてマスクやポケットティッシュ、鼻の通りをよくするのど飴(ミント他、いくつかあります)などを提供しています。ティッシュは従来品と違い、たくさん鼻をかんでも鼻が痛くならないように柔らかめのもので、のど飴は通常200円のを158円にて提供しています。



▲花粉症対策コーナー(南部購買)

期間 ~花粉症の時期が終わるまで(4月中旬)

### 書籍部だより

#### 教科書販売

4月は教科書の販売期間です。教科書は早めに購入してください。特に語学の教科書の販売は4月中のみです。取り寄せには時間がかかりますので、買い忘れないように注意してください。

#### 教科書販売

Me~dia今号の「Cook it EZ!」で料理について取り上げました。料理の本は生協の書籍部でも提供しています。「Cook it EZ!」は初心者向けですので、それでは物足りない方は書籍部に足を運んでみてください。



▲料理の本(北部書籍)

### 旅行サービス部だより

自動車学校は4月末までの入校がお得です!

この4月に多くの自動車学校では料金の値上げが予定されています。例年、自動車学校の料金が値上げされると、それに伴って大学生協の旅行サービスセンターで申し込む際の料金(生協組合員料金)も値上げされてきました。しかし今年は、少しでも組合員の皆さんの負担が軽くなるように、自動車学校の生協組合員料金を1ヶ月の間据え置きします。ですので、4月末まで値上げ前の料金で入校できます。

4月に生協で申し込むと

メリットがいっぱい

1. 生協組合員料金は、一般料金よりも最大で40,000円ほどお得です。
2. さらに、4月末までに入校すれば、値上げ前の料金でOK!
3. 4月に入校すれば、自動車学校の混雑していない4~6月に教習することができます!

自動車学校に行くなら、今がチャンス!

その他にも生協で申し込むと、一般の申し込みよりも優先してもらえるので早期入校が可能だったり、いくつかのセットプランの中から時期やサービス内容が自分にあったものを選べたりします。

なお、自動車学校について詳しいことが知りたい方は、次の企画に参加してみてください。

#### ◆自動車学校の紹介

自動車学校の担当者と入校についての相談ができます

日時 4月26日(水) 12:00~18:00

場所 豊田講堂資格取得フェア内にて

# 食堂部だより

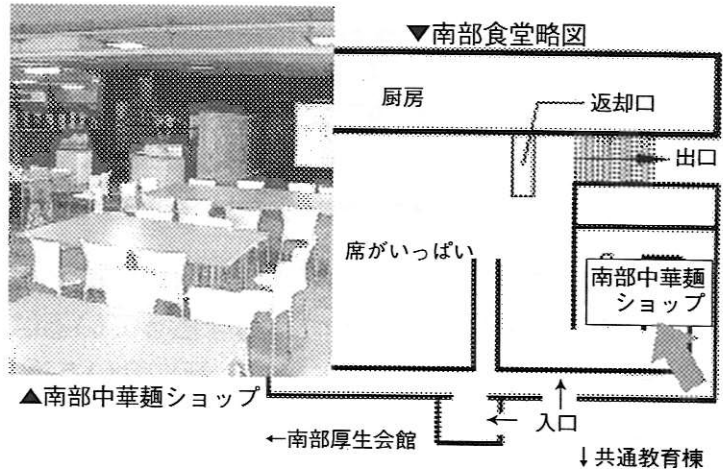
## 店舗リニューアルオープンのお知らせ!

### ●北部ゆーどん

レストラン虹があった場所に、新しく「北部ゆーどん」がオープンしました。和麺(うどん、きしめん、そば)に、かき揚げ、天ぷらなどのメニューを組み合わせるお店です。サラダ、惣菜、フライ物、丼なども選べます。

### ●南部中華麺ショップ(4月11日オープン)

中華麺にメニューを組み合わせるお店です。サラダバーやおにぎり、デザートも豊富になりました。



## フェア・企画のお知らせ!

### ▼おにぎり100円フェア(4月10日~15日)

通常120円のおにぎりを20円引きで提供します。

### ▼ミルクプリンキャンペーン(4月17日~22日)

通常60円のミルクプリンを10円引きで提供します。

### ▼新学期模擬店企画 (たこ焼き、お好み焼きなど)

北部厚生会館入口 4月10日~14日

南部食堂前 4月17日~21日

## 新入生向け歓迎企画

生協ガイダンス(昼食時)に配布した割引券を利用してください。

### ●夕食割引(150円)券

利用できる店舗 北部基本食堂、理系カフェテリア食堂

利用できる時間 17:00~19:00

有効期間 4月4日~7日

※この券を利用すると、食事代が150円割引になります。

### ●昼食割引(100円)券

利用できる店舗 北部基本食堂、理系カフェテリア、フレンドリー南部

利用できる時間 昼食時間(開店~14:00)

有効期間 4月7日~10日

※この券を利用すると、食事代が100円割引になります。

## 混雑緩和弁当はいかが?

4月13日(授業開講)から当分は、多くの組合員が食堂を利用するために食堂の混雑が予想されます。そこで、食堂の外でも弁当を提供します。場所は南部食堂入口脇です。混雑の緩和にご協力ください。

## 営業時間延長のお知らせ!

理系ショップ 通常朝10:00開店を、8:00開店に。1限目の授業開始前に朝食が買えます。

理系カフェテリア 通常19:30閉店を、20:00閉店に延長します。

## DCクラブ新歓パーティーを開催します!

DC(ダイニングコープ)クラブに新しく入会した方の交流会です。DCクラブに加入した人はぜひ参加してください。

日時 4月26日(水) 16:30~

場所 南部食堂

費用 300円

## 予告!!

5月16日(火)~19日(金)に、生協の北部・南部厚生会館、医学部店舗などで「生協まつり」を行います。日用品・菓子類のセールその他、抽選会なども計画しています。詳しくは検討中ですので、詳しいことが決まり次第お知らせします。楽しみにお待ちください。

文責 常任理事 上杉春香  
常任理事 大島佑介

<生活班の活動紹介⑤>学生に読書を勧める班 学生に読書を勧める班(略称・学読班)では、今年度は班員で本を読み、その感想を生協の書籍などで紹介する予定です。本を読む楽しさ、おもしろさがみんなに伝えられたらうれしく思います。また、余裕があったら学読班オリジナルしおりなどもつくる予定です。みなさん、今年は生協書籍部に注目してください。



# 出資金ってなんだ？

みなさんは生協に加入する際に出資金(新4口)16,000円を払ったのを覚えていますか？生協に加入している人はみんな払っているはず。その金額(基準額)の変更(16,000円から20,000円に)について、話し合いを進めています。そこで、みなさんにも出資金についてお知らせし、出資金について考えてもらおうと思い、この記事を書きました。

## ■ 出資金ってなんだ？

まず最初に、出資金とはなにかについて簡単に説明しましょう。

名大生協は、組合員(つまり私たち)がお金を出し合ってつくっています。みなさんも生協に加入するためにお金(16,000円)を払ったと思います。このお金のことを「**出資金**」といいます。

生協が私たちに品物・サービスを提供するためには元手となる資金が必要です。その資金が出資金です。私たちが生協に出資金を出し、生協はその出資金を元手に安価で安全な商品を仕入れ、私たちに提供しています。つまり出資金とは、生協が品物・サービスを提供する際に欠かせない元手なのです。この出資金を出すことにより、**私たちは生協の出資者となり、「生協は自分たちのお店だ」と言えるのです。**

卒業などにより名大生協を利用する機会がなくなると、もう「生協は自分たちのお店」ではなくなるので、出資金は返されます。



▲新旧の組合員証



▲総代会の様子

## ■ 出資金はこうやって決まる！

現在出資金として払う金額(出資金基準額といいます)は、16,000円と決められています。これは誰が決めたのでしょうか？

次の文章を読んでみてください。

<名古屋大学生協「定款」 第3章:会計 第19条>  
出資金1口の金額は400円とする。

<付帯事項(昭和60年5月総代会決定)>

1. 事業規模の拡大に伴って必要となる自己資金を強化するため今後、10口4,000円を、新1口とし、
2. 加入に際しての基準額を新4口16,000円とする。(後略)

このように出資金基準額は1985(昭和60)年の総代会で決定されています(なお、定款の変更は総代会で行いますが、付帯事項の変更は理事会でも行えることになっています)。



では、なぜ16,000円なのでしょう？ この数字にも意味があります。出資金基準額は「利用に見合った出資」という原則に沿って決められています。具体的には、組合員が1ヶ月に生協で使う(生協を利用する)金額と出資金基準額がほぼ等しくなるようになっていきます。

名大生協でも、最初から出資金基準額は16,000円だったわけではありません。1985年以前は、北部厚生会館のオープン(77年)、南部厚生会館のオープン(83年)、医学部学生会館1階書籍オープンなどに伴い、利用高の増加に応じて2~5年ごとに基準額を変更してきました。

#### ▼参考資料1 出資金基準額の推移

	(基準額)	(供給規模)
1974年	6,000円	12億6000万円
1976年	10,000円	16億8000万円
1980年	12,000円	24億3100万円
1985年	16,000円	32億5400万円
1998年	16,000円	55億3600万円



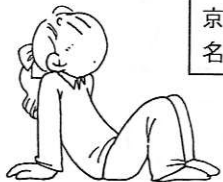
▲フレンドリィ南部 (1993年オープン)

#### ▼参考資料2 他大学の月利用高と出資金基準額

	(月利用高)	(基準額)
北海道大学生協	23,532円(全国5位)	20,000円
東北大学生協	19,955円(全国8位)	20,000円
東京大学生協	25,713円(全国4位)	20,000円
京都大学生協	21,934円(全国6位)	20,000円
名古屋大学生協	29,336円(全国2位)	16,000円

「学生の消費生活に関する実態調査(大学生協連調べ)」より

※「月利用高」とは、学生が1ヶ月間に生協で使った(生協を利用した)金額のことです。



## ■学生委員会からのお願い

そこでみなさんにもお願いがあります。

みなさんにも「出資金って何だろう？」「出資金基準額が上がるというのはどういうことなんだろう？」ということについて考えていただきたいのです。

生協は私たち組合員が自分たちでつくるお店です。出資金のことも自分たちで考え、自分たちで決めませんか？ Me~dia アンケートなどを通じて学生委員会に意見をお寄せください(賛成の方も何か一言お書きください)。いただいた意見は総代会の議論に反映させます。

ご協力よろしくお祈いします。

## ■提案します！

しかし1985年以降、フレンドリィ南部、レストラン花の木、ハンバーガーショップ、理系コンビニなど、新しい施設がオープンし、組合員の利用高が増えたにもかかわらず出資金はずっと据え置かれていました。その結果、利用高と出資金に大きな差が開き、「利用に見合った出資」の原則が崩れてしまいました。

また、新組合員証に対応したPOSレジの導入や新プリペイドカードの導入、食堂の改装など、将来に向けた投資も行われています。

そこで、生協の運営を預かる理事会で議論した結果、理事会として以下のように提案します。

### 2001年度新入生より、 出資金基準額を新5口20,000円に変更する。

このことについて、2000年度総代会に提案します。

文責 傘谷祐之/学生理事

＜生活班の活動紹介⑦＞文化交流班 文化交流班は、昨年は世界の様々な民族の衣・食・住について調べ、報告集にまとめました。今年も引き続き、異文化について調べ、知らせる活動をおこなっていきたくと考えています(異文化だけでなく、日本文化についても学びたいです)。同時に、大学内の日本人学生と留学生が交流できる場を作れないか、とも考えています。

# 声と愉快なカード達

みなさん、声カードって知ってますか？声カードは、組合員の意見や要望を生協のお店に伝え、反映させるものです。うまく利用すれば、声カードはみなさんの生協をよりよくする便利な手段となります。というわけで今回は、声カードの正しい利用法、楽しい効用をご紹介します。

## ☆声カードの正しい利用法

**思**

生協のお店に伝えたいことが思い浮かぶ。  
生協のお店への意見や要望があれば、声カードを使ってみましょう。

**書**

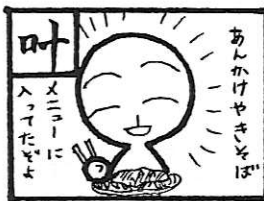
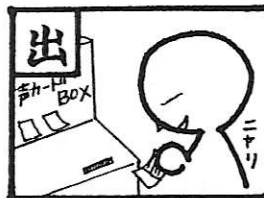
伝えたいことを声カードに書く。  
書いた日付と名前(ペンネームでもいいです)も書き添えて下さい。  
差し支えなければ、所属・住所・電話番号も記入して下さい。

**出**

書いた声カードを、声カードBOXに入れる。  
BOXに入れられたすべての声カードは、生協の職員さんに届けられ、検討されます。

**叶**

声カードに書いた意見・要望が叶う。  
また、声カードは、回答が書かれてBOXの近くに掲示されます。  
時々、見に来て下さいね。



## ☆声カードBOXの正しい生息地帯 ~実は声カードBOXってこんなにたくさんあるんです。~

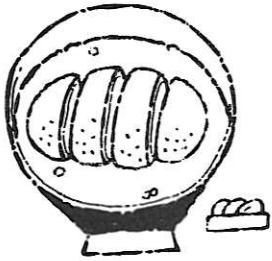
南部食堂 南部購買 フレンドリィ南部 パンだが屋 北部食堂 北部購買  
北部書籍 理系カフェテリア 理系中華食堂 大幸食堂 医学部食堂

さて、全部見つけられるかな？

## ☆楽しい効用其の壱 ~実現メニューの数々(リクエスト含む。ほんの一例)~

あんかけ焼きそば(フレンドリイ南部) チキンフリッター(理系カフェテリア) とろろ丼(北部食堂)  
 キムチうどん(理系カフェテリア) エスニックラーメン(北部食堂) 巣ごもり卵(フレンドリイ南部)  
 たぬきうどん(南部食堂) チキン香草焼き(フレンドリイ南部) いわしの塩焼き(北部食堂)

## ☆楽しい効用其の弐 ~こんな事も実現しました。~



- ・主菜の付け合わせ生野菜以外も用意して下さい(理系カフェテリア)
- ・できればミニ丼があるともっといいのですが…。(南部食堂)
- ・ふりかけを置いてほしい。ヨロシク!(大幸食堂)
- ・ビックリマンチョコ2000を仕入れて下さい(北部購買)
- ・12国記シリーズを置いて下さい(北部書籍)
- ・Kinderサプライズが尽きました。もう入荷しないのでしょうか(理系ショップ)

## ☆楽しい効用其の参 ~質問にも答えてくれます。~

あげだしなすの作り方が知りたいです。(フレンドリイ南部)

→ご利用ありがとうございます。なすの天ぶらを作ります。なすは15~20g程度の乱切り。ポイントは油の温度でしょうか。天ぶらのバッタ液を油に落とした時、少し沈んで浮き上がるのがベスト。また、天ぶらの衣は、小麦粉、卵、塩、ベーキングパウダーを少々。つゆはざるそばのつゆや、天つゆが簡単でしょう。

つかぬ事をうかがいますが、COOPミルクプリン是一個何キロカロリーなのでしょうかね？  
 教えて下さい店長。(北部食堂)

→ミルクプリン一個100gは132kcalです。

カップジュースの大を買うと出てくる透明の容器はリサイクルボックスに入れてもいいのですか？(北部食堂)

→業者(コカコーラ)に問い合わせたところ、可燃物ボックスに投入して下さい、とのことでした。

いかがでしたか。声カードで生協がよくなっていくことが分かっていただけのこと  
 と思います。もちろん、ここに挙げたのはほんの一例です。声カードを正しく使って、  
 どんどんお店と関わっていきましょう。生協を利用するのがもっと楽しくなります  
 よ。

文責:名大生協声カード班

<近頃の声カード②>揚げロース丼の揚げロースが半分までしか切れていないのは、「友達以上恋人未満」という微妙な関係  
 を表したものでしょうか。(半泣き) →全部切ってしまうとカウンターでの盛りつけに時間がかかりお客様に迷惑をおかけして  
 しまうためくし切りにしております。(北部食堂 利田店長)



最近のくるくるリサイクルのアンケートには、「もっと環境について考えてみます」など、環境問題に対する意見が多くあり、しかも、だんだんと増えてきています。これは環境問題に対する関心が高まっているあらわれであり、リサイクル班としては嬉しい限りです。

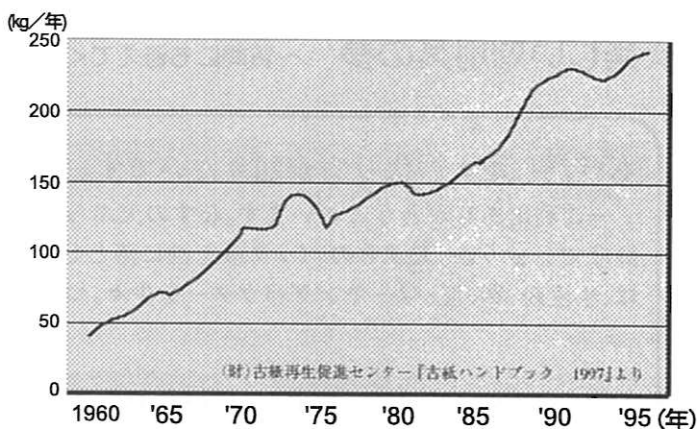
さて、そのアンケートの中には、再生紙のことや古紙リサイクルについてのアンケートも多く寄せられています。そこで今回のくるくるリサイクルでは、古紙のリサイクルについて書いていきたいと思います。



## 1. 毎日、たくさん紙を使っているの？

あなたは普段講義を受けるために、どのくらい紙を使っていますか？ 教官から貰うプリント類や教官に提出するレポート用紙など、紙製品を多く消費しているのではないのでしょうか。普段の生活の中でも、新聞・広告(チラシ)や雑誌などの他、何か物を買った時に貰う包装用紙や紙袋など、ずいぶんと紙製品のお世話になっていると思います。

具体的には、一体どのくらいの紙を使っているのでしょうか。右のグラフからも分かるように、一人当たりの紙の年間消費量は、1995年では約250kg(しかも、年々増えているのが分かります)。これが日本全体になると、とんでもない量になってしまいます。



▲一人当たりの紙の年間消費量



## 2. もったいない、たくさんの紙

この膨大な、増大する紙を、もし全て可燃ごみとして燃やして捨てていくのなら、非常に重大な問題が出てきます。例えばごみ処理の問題です。紙を全て捨てると、ごみ埋立処分場が満杯になるまでの時間が短くなってしまふなど、ごみ処理システムへの負担が大きくなってしまいます(藤前干潟を処分場にするという名古屋市の計画が話題になったのは記憶に新しいところです)。他にも、紙の原料である木材の伐採による森林破壊を助長してしまうなど、問題点はたくさんあります。



### 3. それならどうしたらいいの？

それでは、これらの問題点を解消するために私達には何ができるのでしょうか。

それは、使った紙(古紙)を捨てるのではなく、リサイクルに回して新しい紙の原料にする、ということです(もっとも紙の消費を減らしてからのことですが)。そうすれば、処分場に捨てる量が減ったり伐採する木材の量が減ったりと、まさに一石二鳥の効果があるのです。

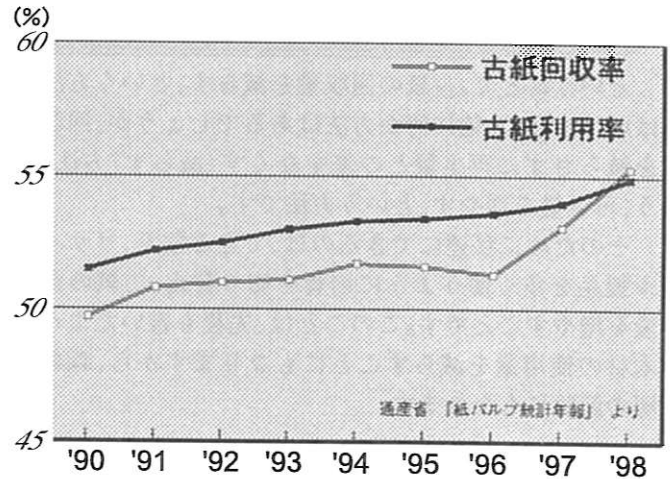
### 4. 古紙リサイクルをめぐる状況

重大なごみ問題を背負う自治体もリサイクルの取り組みを拡大・促進し、個人個人の間にもリサイクルすることの意義が広まってリサイクルに協力する人が増えてきたためか、古紙の回収量は着実に増えてきています。(右のグラフを参照。)

しかしその一方で、新たな問題も起きています。それは、再生品としてリサイクルできる量よりも回収量の方が多いために回収した古紙が余ってしまって、結局は無駄になってしまっている、ということです。このことは、1990年代の半ば頃から大きな問題になっています。例えば、紙の材料となる古紙が供給過多になり、その結果古紙の価格が下落しているなど、いろんな所に悪影響が出ています。

ちなみに紙の原料としての価値を考えると、高さ8m、直径14~15cmの木一本と、古紙500kgが同じくらいだそうです。古紙500kgといえば、一人が二年間で消費する紙の平均の量と同じです。もし消費した紙を二年間全てリサイクルに回せば、木を一本切らずに済んでしまいます。また、古紙をリサイクルすれば木材から紙を作るのに比べて、エネルギーを約4分の3も削減できます。

これらのことを考えると、一人一人がリサイクルをしていく大切さがよく分かるのではないのでしょうか。



▲古紙回収量と紙生産に占める古紙利用率

### 5. 解決策はあるの？ Part. 1

では、どうしたら、リサイクルされずに余ってしまう古紙をなくす(減らす)ことができるのでしょうか。

その解決策の一つとして、回収量を減らしてしまうというのがあります。古紙の回収量の方が多から問題になっているのですから、再生量よりも回収量の方が少なくなれば、問題にはなりません。実際に自治体の中には、その地域では余剰が特に多かった古雑誌の回収をやめた、というところもあります。

しかし、回収量を減らしてしまうと、その減った分の紙は結局はごみとして捨てることとなります。これでは、捨てる紙の量を減らそうという古紙リサイクルの本来の目的からはずれてしまいます。要は、本末転倒と言わざるを得ないものなのです。

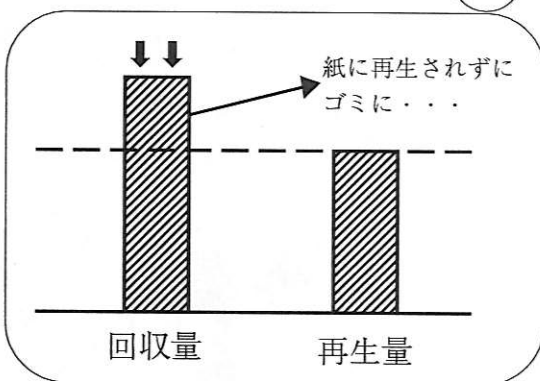


図: 紙の回収量と再生量の概念図

紙の再生量が回収量を下回ると、余った紙をゴミとして処分することになります。

<近頃の声カード④>新しいレジ、めちゃくちゃスピーディで感動しました。and、揚げ出し豆腐、おいしかったです！ご利用ありがとうございました。新マイルカードになって、旧カードが使用できないなど、組合員の皆様へ、ご迷惑をかける事もありましたが、システムが新しくなってよるこんでいただけ、ホットしています。揚げ出し豆腐は今後も提供するようにします。(フレンドリー南部 西田店長)

## コラム・白色度ってなんだろう

みなさんは、古紙をリサイクルした製品をじっくりと見たことがありますか？ノートなどの紙類を見ると良く分かるのですが、ほとんどの場合、リサイクルされていない紙よりも、白さが落ちているのがすぐに分かると思います。これら紙の白さを「白色度」という単位で表します。

この白色度とは、紙をどのくらい白くしたのか、を示すものです。例えば、天然パルプ100%のコピー用紙は82、新聞紙は55です。再生紙は、ほとんどが70になっています。

では、なぜ再生紙は白さが落ちるのでしょうか。その原因

は、インクなどで黒くなった古紙を白くする、「漂白」という作業にあります。確かに技術的には、再生紙の白色度を、コピー用紙などと同じように82にすることも可能です。しかし、白色度を高めれば高めるほど多くのエネルギーが必要になったり、漂白剤を多く使わなくてはならないなど、逆に環境に悪影響を及ぼしかねないのです。

また、白色度70と80の紙を比べると、白色度70の方が適度な白さだと思う人が多いですし、白色度が高すぎると目が疲れる、という人もいます。

## 6. 解決策はあるの？ Part. 2

ということで、古紙の回収量を減らす、という方法ではいけません。他に何か方法はあるのでしょうか。回収量を減らさずに再生量との差をなくす(減らす)方法。そう、再生量を増やす、という方法です。

そのために私達にできるのは、できる限り、リサイクル製品を多く使うように消費を切り替え、古紙の再生量を増やすことです。このことは、先程も書いたように木材の使用量を減らすことにもなりますから、森林資源の節約にもなります。

## 8. 私たちが使える物って何だろう？

このように、以前に比べて最近では古紙を使った製品が格段に増えてきています。しかし、実際に使われなければ意味がありませんよね。

では、皆さんにとって身近な生協の購買はどうでしょうか。購買には、ノート類やレポート用紙はもちろん、ファイルやボックスケース、さらには封筒・便箋や履歴書に至るまで、たくさんの種類のリサイクル製品があります。大学生活で使う紙製品のほとんどをリサイクル製品にすることも可能かも知れませんね。

リ  
サイ  
クル  
初  
め  
に

これからは物を買う時に、「これから買うものと同じ種類の製品の中には、リサイクル製品もあるかも。」ということを考えながら買い物をして下さい。そして、少しずつでもいいので、あなたもリサイクル製品を使うようにしてみましょう。

なお、今回は古紙に限って話をしてきましたが、プラスチック類など、紙以外の製品でも同じことが言えます。

## 7. 古紙は色々リサイクルされています

古紙をリサイクルした製品といえば、何が思い浮かびますか。

みなさんがよく使う身近なものの中で考えるとやはり、ルーズリーフやノート類など、勉強に関する古紙のリサイクル製品だと思います。他にも、封筒や便箋など生活の中でよく使われるものにも古紙で作った製品がありますし、最近では、コピー用紙や感熱紙にも再生紙を使ったものが出てきました。

あまり身近ではないかも知れませんが、植木鉢や書道用半紙にも古紙が使われていますし、工事用の三角コーンや、植物繊維を活かした断熱材などとしてもリサイクルされてきています。



▲購買にもある古紙のリサイクル製品(写真は南部購買)。

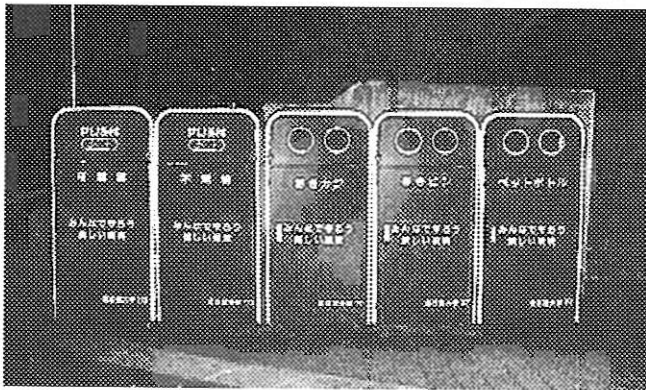
# リサイクル班News!!

二年生以上の方は分かると思いますが、大学の構内では最近、ゴミ箱がどんどん整理されています。(なお、ここで言うゴミ箱は、大学構内の道路に置いてある青色のゴミ箱のことです。)

去年までは、一カ所に可燃と不燃のゴミ箱だけ、とか、カンとビンのゴミ箱だけ、と言う場所が多くありました。そのため分別して捨てたくても、カンを捨てるとしたら不燃しかないから不燃のゴミ箱に入れる、という人も多くいました。



しかし今では、一カ所に全種類のゴミ箱を置く、ステーション形式になりました。(名大祭での、模擬店付近にあるゴミ箱もそうですね。)しかも、今までは滅多になかった、ペットボトル用のゴミ箱も増設されています。ちなみにゴミ箱は一カ所につき5個あり、左から、可燃、不燃、カン、ビン、ペットボトルの順に並んでいます。



←5種類が並んでいて分別がしやすくなったゴミ箱

さて、学内ではあまり分別されてこなかったペットボトルですが、生協の施設の近くにはペットボトルの回収ボックスがあり、リサイクルにまわされています。

ここで、ペットボトルをどうやってリサイクルするのが一番いいのか、おさらいしておきましょう。

## ◆ペットボトルのリサイクル方法

1. キャップ、ラベルは外しておきます。
2. 洗って乾かします。(十分に水を切るだけでも良いです。)
3. できるだけ小さくなるように潰します。
4. あとは回収ボックスに入れるだけ。

これで、ペットボトルの回収の仕方は分かりましたね。

他にも牛乳パックなどの紙パックは、南部食堂裏や北部生協にある牛乳パック回収ボックスで回収しています。その他のゴミについても、きちんと分別して捨ててください。

自分自身のゴミの処理をしっかりとって、自分たちの生活空間である大学内をきれいにしていきましょう。

文責：おーちゃん/名大生協リサイクル班

<近頃の声カード⑥>バナナの種はあるの? 植えるとバナナできますか。(バカ者)

→バナナは木で実ができて熟するそうです。バナナには種はないと思います。熱帯地方がおもな産地です。ここで植えてもバナナはできないでしょう。(理系カフェテリア 大霜店長)



新学期になって「何かしよう」という気になっている人が多いのではないのでしょうか？今回の「資格とろうよ!!」では、「資格を取るための上手な勉強の方法」について取り上げます。実際に様々な工夫をしながら勉強している人の例を参考にしてみてください。

## □資格の勉強の方法は？

資格取得のためには大まかに3つの勉強方法があります。専門学校(例:イーオン、LEC etc.)に通う方法と、通信教育で勉強する方法、そして自分で勉強をしていく方法です。それぞれ長所短所がありますが…。まずはそれを紹介します。また、それぞれの方法にかかる費用の具体的な額については、スタディガイドを参考にしてください。

### ◆専門学校

一日に数時間のまとまった時間が必要になる勉強方法です。まとまった時間を使う分、集中して勉強できますし、自分で何を勉強したらいいのか考える必要もありません。さらに最近ではその人の時間的余裕に合わせたプランもあるので、より利用しやすくなっています。同じ目標を持った友達がたくさんできるという強みもあります。分からないことをすぐに先生に相談して解決できるのも特徴です。まとまった時間がある人、確実に資格を取りたい人にお薦めの方法です。

### ◆通信教育

自宅にいながら勉強できるので時間の融通がききます。専門学校と同じく、ある程度勉強計画を立ててもらえますし、その資格の試験などに関する最新の情報を知ることできます。また専門学校に通うほどにはお金もかかりません。一日の内にまとまった時間のない人、資格を取るためにある程度(最低半年くらい)時間をかけられる余裕のある人にお薦めの方法です。

### ◆独学

完全に自分のペースで学習できますし、費用的にも一番安上がりな方法です。最近は独学用のテキストなどもずいぶん種類が豊富になってきているので、以前と比べてやりやすくなっています。ただし、勉強の計画は自分で立てる必要がありますし、意志がよほど強くないと三日坊主になってしまいがちです。まとまった時間のない人、あまりお金をかけたくない人、自分のペースで勉強したい人にお薦めの方法です。

## 資格のことならスタディガイド

大学生協では組合員の資格取得支援のために年数回「スタディガイド」という冊子を発行しています。実際に資格取得に取り組んでいる組合員の声や、人気資格の紹介、専門学校や、通信教育の広告などが掲載されています。資格の紹介ではその資格を持っている人が、どんな仕事をするのかとか、どう役に立つのか、試験の概要や日時なども紹介されています。生協店舗で無料配布されているので、手にしてみてください。



▲スタディガイド



## □こんな工夫をしています！～実際に勉強している人の声～

理屈では分かって、**「なるべく自分の生活を崩さないで勉強したい」**とか**「実際に資格の勉強をしている人はどんな風な生活なんだろう？」**ということを感じる人も多いのでは？そこで、実際に勉強をしている人に自分の勉強方法について語ってもらいました。参考にしてみてください

### ◆自分の都合に合わせて受講できる専門学校

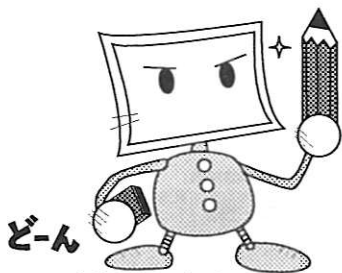
私は大学の他に専門学校でも何かを学ぶという、いわゆるダブルスクールをしています。平日は大学の授業が5限まであったり、サークルの練習やバイトもやっているので忙しくてとても他の所へ通うなんて事は出来ません。しかしコンピュータ関係の資格を取ったり、英会話など多くのことを学びたいと思って、忙しいながらもダブルスクールということをしています。上記のように平日に通うことはなかなか難しいので主に土、日や祝日、夏休みなどの長期休暇を利用して、専門学校に通っています。嬉しいことに私の通っている専門学校は自分の予定に合わせて授業を受けることができるので、試験期間中は特に学校の方の勉強だけに集中し、普段は専門学校の方の勉強もしています。そんな専門学校があったおかげで、私は多くのことを学びながら、サークル、バイトなどいろいろなことができ、このような忙しい生活を楽しみながら送っています。

(理・2 ゆーか)

#### 知識を付ける勉強

最近の専門学校は自分の都合に合わせて受講できるようになってきています。自分が忙しくないときに通えばいいので、土・日・休日や、部活・サークル・バイトのない日を選べます。

左のゆーかさんのように資格の勉強を「いろいろな事を学べる勉強」ととらえると、積極的に勉強できるし、自分にとってもプラスになり良いそうです。



どーん

#### 授業の活用

左のけーこさんの話の中にもありますが、大学の授業は有効に活用するとすごくためになります。大学の授業料は一定で、授業をいくつとっても変わりません。だからこそ自分の興味にあった授業や、授業内容自体が、資格の勉強になりそうな授業などは積極的に履修してみてもどうでしょうか？お金も取られず、専門学校に通っているのと同じくらいに勉強になります。

### ◆工夫次第で楽しくできる独学

英語を勉強するときには、独学で行う人が多いと思います。独学のメリットは自分のペースで好きなように勉強できるということです。一方、デメリットとしては三日坊主になりやすいということがあります。私も大学に入ってから独学で英語を勉強してきましたが、その中で学んだことを、いくつかアドバイスしたいと思います。

一つ目は学校の授業を活用することです。私は英語関連の授業を半期で4つとったことがあります。1つは文法中心、1つはリスニングとスピーキング中心、残る2つは講読で一方は学部の授業で専門の論文を読むものでした。様々な内容の授業をとることでトータルな英語学習ができたと思います。おまけに授業なら三日坊主になることもありません。4つもあると予習が大変かもしれませんが、1つ2つでも集中してやればだいぶ違うと思います。二つ目はドラマや映画を活用することです。最近では、テレビで多くの海外ドラマを見ることができます。それをビデオにとって、まず日本語で見てから英語で見るのです。一度日本語で見て話の内容は分かっているので、英語が多少聞き取れなくても大丈夫です。映画でも同様で、定期的に行えばリスニング力のアップにつながると思います。これらは1つの例ですが、このようにいろいろなものを利用することが独学のコツです。その中から自分なりに続けやすい方法を見つけることができれば、独学でも楽しく勉強できるのではないのでしょうか？(法・4 けーこ)

今回の「資格とろうよ!!」では、資格をとるための勉強について、実際に勉強している人の声を取り上げました。上の2人が述べているように、勉強は工夫次第で楽しく出来るようになります。皆さんも自分独自の工夫でをして楽しく資格取得を目指してみたいか？

文責 ひで

<近頃の声カード⑧>クワガタを飼いたいのですが…/ (西井)

→机の上で飼える小さな生き物(草思社)¥1800-という本があります。クワガタも載っているのでは…。

/ (南部書籍 村瀬店長)

# "R-CAP"しようよ!!

資格とろうよ!!番外編

そもそもR-CAPとは何なのかということからお話ししましょう。R-CAPとは、「RECRUIT Career Assessment Program」の略です。リクルート社が行っている就職に向けての適性審査で、「自分に向いている」「あなたらしい」仕事を見つける為の自己診断サービスのことです。そのR-CAPについて、ちょっと紹介してみようと思います。

## ◆R-CAPでは何が分かるのか？

それでは、実際R-CAPの結果から何が分かるのかを紹介しましょう。

・R-CAPで分かることの1つ目は、さまざまな職業に対する自分の適性です。

### ◆あなたの志向と似ている職種Top20

- (1) コンピュータメーカー系エンジニア
- (2) 自営業・商店主
- (3) 流通・小売店店長
- (4) ソフトハウス系システムエンジニア
- .....

### ◆あなたの志向と似ていない職種Top20

- (1) 教師・塾講師
- (2) 医師・歯科医師
- (3) ホテル・旅館接客
- (4) 流通・サービス系商品企画
- .....

### 「適合度ランキング」

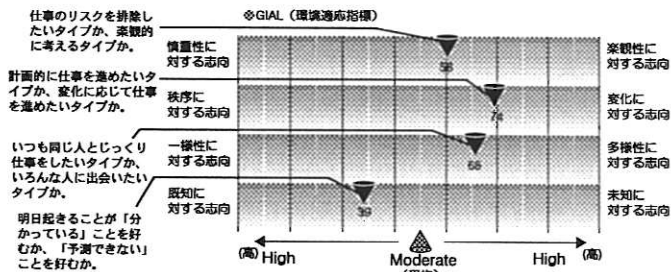
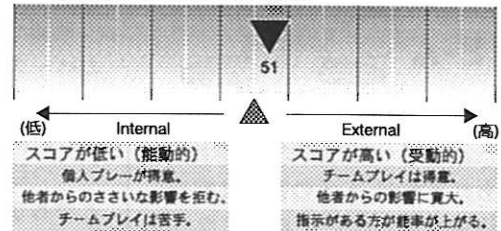
「自分と同じような価値観・興味・志向を持った人がどの職業で満足し、活躍しているのか」ということを数値化し、順位付けしたものの120種もの仕事のうち、自分に向いているものと向いていないものを知ることができます。

・R-CAPで分かることの2つ目は、自分がどんな人間かということ です。

## 「Locus of Control(環境相関指標)」

自分の周りの出来事に対するあなたの「感じ方」を数値化したもの。これにより、裁量が大きく責任ある仕事と、チームの和を重んじる協調的な仕事と、どちらにあなたが向いているのかが分かります。

※Locus of control (環境相関指標)

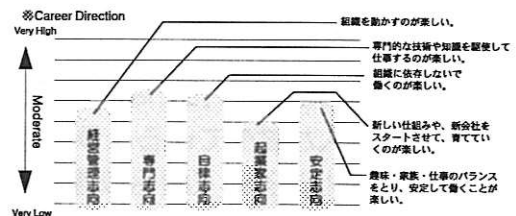


## 「GIAL(環境適応指標)」

快いと感じる職場環境を「楽観性-慎重性」「変化-秩序」「多様性-一様性」「未知-既知」という4つの指標で分析。あなたが「変化の激しい、自由度の高い」環境で仕事をしたいのか、「安定し、秩序だった」環境で仕事をしたいのか分かります。

## 「Career Direction(キャリアに対する志向)」

あなたが楽しく仕事をできるという状態について「経営管理」「専門」「自律」「起業家」「安定」という5つの指標についてを調べます。これにより、あなたが将来的に仕事をどのように発展させていきたいタイプ分かります。



## ◆R-CAPはこう使え!

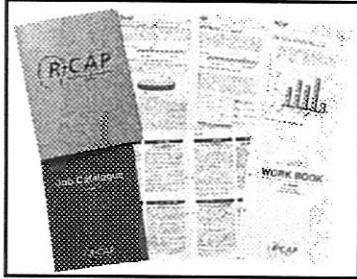
就職(活動)を前に、自分が何をしたいのか、どんな仕事に向いているのかを考えるのはとても大切であると思います。でも、それを考えるのはとても大変です。その際の助けの1つとしてR-CAPはとても役に立つと思います。結果に対して気に入らない点があったとしても、逆にそれがもう一度自分を見つめ直すきっかけになるのでは? 今まで知らなかった自分の新しい一面が見つかるかも知れません。

## 先輩達はこう使った

- ・働くことに対して、漠然としていた考えが言葉になってできた。
- ・適性を出してもらったおかげで新しい職業への興味がわき、視野が広がった。
- ・意外な自分が発見でき、参考になった。
- ・結果を見て就職活動にやる気がでた。

...etc.

## ◆やってみた人の感想



▲R-CAPの調査結果

このテストを受けてみて最も強く思ったことは、意外なものが職業適性の上位に来ているなあ、ということでした。僕の適性職業の1位になっていたホテルマンは、普段ほとんど意識もしていませんでしたが、言われてみれば興味もあり、自分に合っているような気もしました。また、2位に来た弁護士は、今ではあきらめてはいるものの興味は相当あったので何となく励みになります。このように、自分でそれほど意識していなかった潜在的な希望、適性がでてくるのはとてもいいと思いました。

(法3・まっつあん)

## ◆どこで申し込むの?

### 南部書籍へ行こう!!

生協書籍で申込受付をしています。南部書籍のカウンターで「R-CAPをやりたい」という旨を伝えれば、店員さんが対応してくれます。その際に費用や、申込の手順について教えてくれるので、それに従って下さい。

→南部書籍のカウンター



## ◆なぜ、今R-CAPなのか?

今までを読むと、R-CAPは就職活動を間近に控えた人専用と思うかも知れません。もちろん本来の対象はそうですが、1年生や2年生でも受けてみるといいのでは、というのが僕の意見です。その理由は、R-CAPが自分と自分の未来について考えるきっかけとなると思うからです。

これを読んでいる人は、自分の将来についてどれくらい考えているのでしょうか? 4年生はもう進路の決まった人もいるかも知れないし、3年生はこれから考えよう、というところでしょうか。1年生や2年生は漠然としか考えていない、という人も多いのでは? もちろん自分の将来について早く決めなければならないという決まりはないし、別にぎりぎりだっていいのかも知れません。

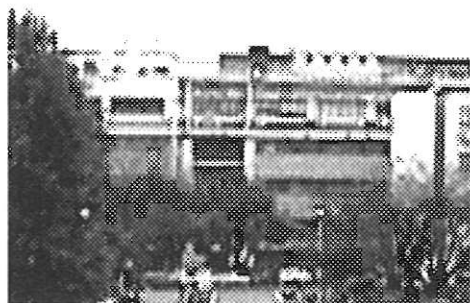
でも、大学における早い段階で一度自分の将来を考えることにより、大学での時間をより有効に使えると思うのです。前のページで紹介している資格のこともそうですね。そのための手段の一つとして、R-CAPを利用してみてはいかがでしょうか。

文責 はまかつ

<人気のお菓子②> ロッテ「ビックリマンチョコ2000」声カードでもたびたび「置いてくれ!」という意見があるお菓子。「昔集めていた」という人も多いのではないのでしょうか。人気は今も昔も変わらず? ただし味については「昔の方がよかった」という声もあります。でも、これ、本当に大学生協での売り上げ1位なんですか? (笑) 55円。

# 院生への道

進学記事  
通算第2回



読者の皆さん、お久しぶりです。新入生の皆さん、はじめまして。約4ヶ月のブランクを経て、名大生のための進学記事が復活しました。

今回は、【大学院生の日常その1】【大学院生の就職状況その1】と題して、大学院生の実状に迫っていきます。

## 本編の前に 大学院生って何?

### ▼真面目?に勉強・修士課程

大学を卒業して、最初に入るのがこの修士課程です。2年間に在籍します。決められた単位数を取得し修士論文を完成させれば卒業でき、修士の学位が取得できます。名大生の5割ぐらいが修士課程に進学し、勉強に励みます。就職先はほとんどの人が一般企業です。

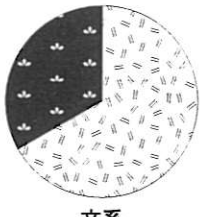
### ▼忙しそう・博士課程

博士課程まで進学する学生はあまり多くはありません。卒業したら研究者となる人が多くいます。3年間大学で勉強しますが、きちんとした論文を作成し、審査に合格しないと博士号が取得できません。そのため、忙しそうに研究論文作成に取り組んでいます。

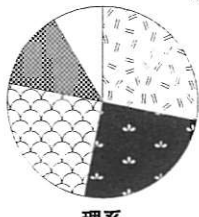
### 下図:名大院生(修士課程)平均就寝・起床時間

名大生協・院生生活に関する実態調査1998

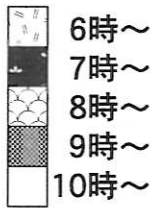
平均起床時間



文系



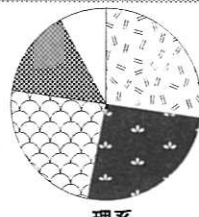
理系



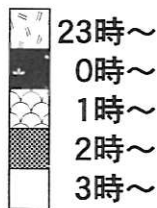
平均就寝時間



文系



理系



## 大学院生の日常? その1

### ▼日常の日々・生活は不規則に?

一般に、大学院生になると、基本的に研究がメインの生活となります。

理系では、3年生または4年生で研究室に配属してからの生活とあまり変わらないようです。

文系では大学での研究や、自宅での論文執筆、あるいはアルバイトなど様々な時間をつかっています。

M1(大学院修士課程1年)で講義のある人はきちんと登校しています。ただ講義のない日などは人によって様々な時間帯で生活しています。「朝10時から夕方5時まで」「昼12時に来て夜10時に帰る」という人や、「ちゃんと朝10時に来たのに帰るのは夜10時」場合によっては「気が付いたら徹夜していた」など様々です。

一般に実験のある理系院生は生活が不規則になりがちで土日でも登校している割合が多いようです。

## 大学院生の就職状況って?その1

### 1. 進学は就職に有利?不利?

#### ◆理系はやっぱし有利?

理系の修士卒には一定の求人があるようです。昨今の就職難で、学校推薦≠就職といった状況ですが、勤務地などのゼイタクを言わなければほぼ確実に就職できるようです。

また、将来研究職に就きたい人が、文理問わず進学をします。

#### ◆条件が限定される文系は不利?

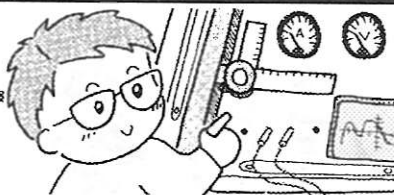
文系では就職先が限定されます。学部卒で就くような仕事はわざわざ修士卒に任せるような仕事はないし、学歴分給料は高くしないと・・・ということで学部卒で就職するような一般職では就職しづらいようです。

また、博士課程まで出ると文理問わず就職が専門的な物に限られます。

また公務員志望の場合、採用には基本的に学歴は関係ありません。

# 大学院生へ聞きました

普段の研究生生活と就職活動について  
工学研究科M2 Mさん



編: 今回は、この春M2(大学院修士課程2年)となって就職活動に励んでいる、工学研究科M2のMさんにお話を伺います。よろしくお祈りします。

M: よろしくお祈りします。

編: さて、早速お話を伺います。まず最初にですが、大学院に進学した理由をお聞かせ下さい。

M: いや、そんなに深い理由はないですよ。就職前のモラトリアムがのびるなあ、という事と、まだ学部生だったころ教授とかの話を聞いて面白そうだな、と思ってしまったからですね。

編: なるほど。今どうなのかは聞かないほうが良いですね。

M: そうですね(笑)

編: では今の生活状況について伺います。普段はどんな生活をされているのですか。

M: 大体、10時半ぐらいに登校しています。下校時間は…まちまちですね。実験装置をいじっていると夜の9時、10時になることもあります。普段は6時とかには帰ろうと思っています。

編: 一日中研究しているのですか?

M: 輪講<sup>(注1)</sup>の勉強や、気晴らしのインターネット

ト散策、あとは実験をしたがらない実験装置との格闘が主です。まだ実験データがたまっていないので、データに埋もれて分析を行ったりとかはしていません。

編: 私は実験データの解釈方法で数ヶ月すぎてしまいました。

M: 実験はデータがたまると、分析が大変ですね。

編: 研究室の雰囲気はどんな様子ですか?

M: まあ、雑然としていて綺麗とは言い難い雰囲気を醸し出しています。学生用の大部屋にほとんどの人の専用机があります。一部屋に工学部の男が10人ぐらい群れてるから、余計に雑多な雰囲気があるのかな?電気系の研究室らしく、みんなの机にはパソコンが置いてあります。ほとんど個人持ちのものを持ち込んでいます。寒い日はみんなでパソコンを使って、暖房も使ってしまい電源が落ちることがあります。電気系の学生なんだから電源のこと少しは考えればいいのに。

編: 今の研究は楽しいですか?

M: 今のところは分からないですね。

編: まあ、終わってからの楽しさということですね(笑)

M: うっ、そうだといいですね。

編: 今、就職活動はされていますか?私の知り合いのM1はすでに始めている人もいます。

M: ええとですね、私たちの専攻では3月にガイダンスがあります。昨年よりも1ヶ月早くなりました。今、私がやっていることは情報収集と、企業のリストアップぐらいで会社訪問などはまだしていません。

編: 求人はありそうですか?今年もまだ厳しそうですね。

M: 今のところ大学に求人が来ているリストを見ても、かなりお寒い状況です。学校推薦<sup>(注2)</sup>もあるのですが、昨今の学校推薦は一次審査をパスする位にしか役に立たないので…。

編: 学校推薦は当てにしないということですか?

M: バブルの時みたいに学校推薦を持っていても即採用とはなりませんからね。でも少しでも有利に就職活動を進めるために、使えるなら使おうと思います。

編: 理系の就職と言っても油断できないということですね。

M: そうです。

編: 本日はこの辺で。ありがとうございました。

M: 失礼します。

注1・輪講: 研究室の学生などで担当者をきめ、毎回担当者と担当ページ(やテーマ)を読解・議論していく小講義のようなもの。ゼミ、セミナーともいう事がある。

注2・学校推薦: 私立大入試の指定校推薦のようなもの就職活動版という感じですが、とはいっても、推薦をとったから就職が決まるというわけではないようです。



豊田講堂。写真は本文とは関係ありません

## 2. 文系・理系別就職状況のちがいを

### ◆理系の場合

進学すればとりあえず就職活動が2年先に延びる、という感覚の人が工学部では多いようです。(筆者もその一人)また、周りが進学するから進学するのが当たり前のような雰囲気、という状況であったり、学部の4年間では基礎勉強ばかりで自分のやりたい研究が出来ないということで修士課程で勉強しようという人もいます。

就職状況としては、学部卒と修士卒の違いとして研究手法を知っているということが評価されます。修士論文で勉強したテーマなどが、そのまま就職後も生きるということはありません。研究手法を知っているということで、就職してからは自分が大学で勉強したことは関係なく仕事を任せられる場合が多いようです。就職してからも勉強が必要なのです。博士課程卒の場合は完全に研究者として扱われます。

### ◆文系の場合

文系では、自身の将来へ強い意志を持って進学する人が多くいます。修士で資格をとって就職するということを目指す場合や、自分の希望職種にすむために修士の2年間で勉強する場合など、大学院を出て何かをするということが明確な状態で進学します。文系は理系と比べて、就職への目的意識があつたうえで進学を選ぶ人が多いといえます。

就職活動としては、専門性を要するような分野などで就職活動を行う人が多いのですが、求人は少ないので就職活動は大変です。

今回は、院生生活の概要と就職活動の概要をお送りしました。本記事で取り上げて欲しいテーマがあればアンケートでお寄せ下さい。(文責・みた)

<人気のお菓子④(箱スナック菓子)>カルビー「じゃがりこサラダ」じゃがいもを細長い棒状に揚げたスナック。個人的には、バリバリした食感が気に入っています。味もけっこういけますが、揚げ物だけにカロリーには注意が必要かも(306kcal=ハンバーガー1個分以上)知れません。ちなみに箱スナック部門2位は「じゃがりこ」のチーズ味でした。118円

# 狂乱読書日記

～<sup>さるや</sup>猿谷さん(南部書籍職員)のお話&本紹介～

4月っていろいろと忙しい時期ですが、そんな時だからこそ落ち着ける時間が欲しいもの。読書はみなさんに安らぎの時間を与えてくれます。ここでは生協書籍の職員さんにインタビューをし、本の紹介をしていただいています。みなさんも時間を空けて読書をしてみませんか？



## 職員さんに聞いてみました！



▲猿谷さん

今回、インタビューに応じて下さったのは、生協南部書籍の職員・猿谷さんです。

— 書籍ではどのコーナーを担当されているんですか？

猿谷:専門書全般の担当をしています。

— 書籍の職員をしているの感想を聞かせて下さい。

猿谷:仕事ではどうしても自分にとって興味のない本も扱わないといけないので、「どんな本を置いたらいいんだろう？」って考えるのが大変です。でも、大変ですけど楽しいですね。

— どんな本が売れるかを考えるのってけっこう難しいと思うんですが…。

猿谷:やはり学生さんの好みはなかなか分からないですからね。そういう意味では「こんな本が欲しいんですけど」って教えてもらえるとすごく助かります。学生さんにはそういう風に生協書籍を利用して欲しいですね。

— 次にですが…。猿谷さんは読書はされるんですか？

猿谷:それなりにはですね。あんまり熱心ではないかも知れません。読書って人から強制されてするものじゃないですよね。やはり興味のあるものを好きなきに好きだけ読むものだと思うんです。だから小学生の時の「読書感想文」のための読書は大嫌いでした(笑)。

— あれってやっぱり良くないですね。読書が嫌いな人ってそれが原因じゃないですか？

猿谷:だから好きな本を好きなきに好きだけ読んでます。小学生の時はマンガ中心。中学生では歴史物、SF、大学に入った頃には少しまじめになって社会関連の本を読んだりしましたね。

— 今まで読んできて印象に残ってる本はありますか？

猿谷:うーん。SFでは「銀河英雄伝説」ですか。戦争や民主主義というものを冷静に扱った作品です。その他では「少年H」。戦争を直接知る人も少なくなるこれからの世の中、戦争の体験をつづった作品はとても大切だと思います。

— どちらもけっこう有名な本ですよね。

猿谷:やっぱり有名であるということはそれだけ読んで得るものが多いということじゃないですか？

— そうですね。それでは最後に、学生に向けて一言どうぞ。

猿谷:生協書籍は組合員である学生のみさんの書籍です。そこが利用しやすくなるかどうか、やはり学生さんにかかっていると思うんです。ですから「こんな本が欲しい」とか「こんな本が学生には使いやすいです」ってどんどん声カードなどで教えて下さいね。

— ありがとうございます。

### 猿谷さんのプロフィール

1969年愛知県生まれ  
三重大学人文学部卒業  
三重大学生協に就職  
98年9月名大生協へ移籍

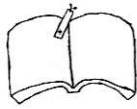


・銀河英雄伝説①～⑩

田中芳樹 徳間文庫 各600円(税別)

・少年H(上・下)

妹尾河童 講談社文庫 各600円(税別)



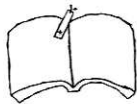
## 猿谷さんのお薦め本紹介

### 神の子どもたちはみな踊る 村上春樹 著 新潮社 1300円(税別)



村上春樹の最新刊。六編の短編小説を一冊の本にまとめたものです。六編はそれぞれ全く違う場所で、全く違う人たちの物語ですが、時間的にはほぼ一致しています。六編の作品のうち五編が、「新潮」に掲載されていた連作「地震のあとで」ということからわかるように、すべて阪神大震災から一か月ほどたったころの話です。例えば「UFOが釧路に降りる」では、主人公の妻が震災後、テレビの震災報道を一日中見続ける毎日を繰り返したのちに彼のもとから去っていくといったように、それぞれの作品の登場人物が何らかのかたちで震災とむすびつき、人生の転機を迎えます。

自分の身も明日はどうなるかわからないことに気づくなかで、これらの登場人物たちが今後どう生きていくのか、またどのように死をむかえるかまでは描かれずに話は終わりますが、多くの人が犠牲になったあの震災を「過去のこと」「他人事」で終わらせてはいけないという思いをひしひしと感じさせられる本です。また、作品中の登場人物の会話の中に、「アンナ・カレーニナ」「白夜」などの文学作品がいくつか出てくことも興味深いです。これを機にこの本のなかに出てくる文学作品もあわせて読んでみるといいかもしれません。



## 書籍部からのお知らせ

### 外国語の教科書販売場所はこちら！

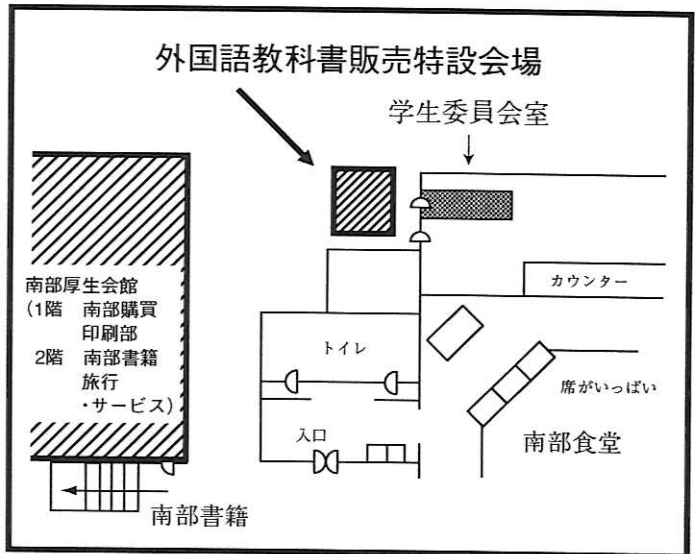
学期の初めといえば教科書の購入。ところで、今期から外国語のカリキュラムが変わり、教科書の種類が増えました。そのため、外国語の教科書の購入場所が今までとは別になります。

南部書籍内では外国語の教科書を販売せず、南部書籍と南部食堂の間にある特設会場で販売することになります(右図参照)。少々分かりづらい場所にありますので間違えないように気を付けて下さい。

友だちなど周りの人たちにも教えてあげて下さいね。



▲外国語教科書販売特設会場

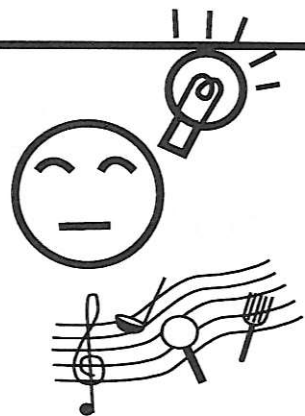


なお、前期の外国語の教科書の取り扱いには4月中のみです。

文責 ひで Special Thanks to 猿谷さん

＜人気のお菓子⑥(ポケットキャンディ)＞味覚糖「さくらんぼの詩」 3月半ばの時点で品切れで取材できませんでした。すみません。4月の開講頃までには入荷されるそうですので、味が気になる方はぜひ買いに行ってください。2位の梅のど飴、4位のVC-3000のど飴などの他、花粉症に効く鼻すっきり系(?)ののど飴なども売っています。

# Cook It EZ!



## 野菜の食べ方教えます。

初めて一人暮らしをする新入生のみなさん! 新学期を迎え心機一転頑張ろう、と思っている上級生の皆さん! 自炊をしてみませんか? 自炊をすると経済的、健康的で自分の料理のうでもあがります。「でも料理したことないし…」「めんどくさい!」…。この記事はそんな人達のために作りました。野菜を素材に、簡単でしかも経済的な料理をこれから紹介していきたいと思います。

### テーマ: キャベツ

自分で料理をすると、とにかく野菜が不足しがちになります。そこで、今回は手軽に幅広く使える身近な野菜、キャベツをテーマにしてみました。

### まめちしき キャベツについて

キャベツは季節に合った品種があるので、1年中出回ります。キャベツはビタミンCが多いほかに、胃や十二指腸の腫瘍を治す働きがあるビタミンUがあります。

### ◆さいとーさんちのキャベツ炒め…キャベツ炒めも工夫次第で立派な一品に

#### ◎材料(1人分)

- ・キャベツ大きめの葉 4~5枚
- ・ベーコン 2枚
- ・コーン 適量
- ・桜エビ 適量
- ・海苔 適量(しょうゆ風味の場合)

#### ◎調味料

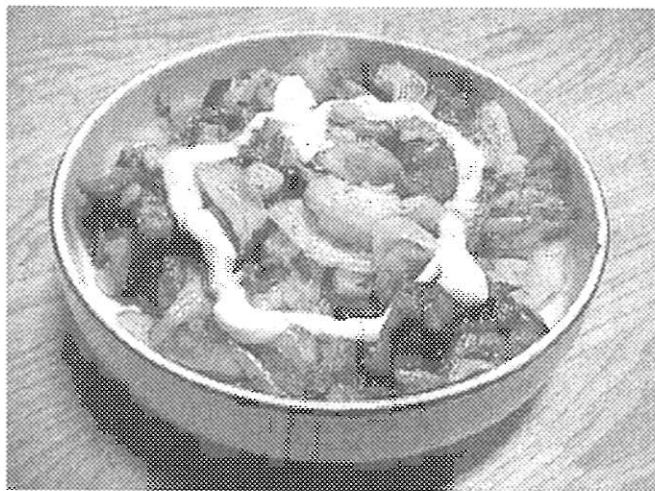
- ・サラダ油 適量
- ・塩、こしょう 各少々

#### ◎材料費

- ・キャベツ 半玉68円~
- ・ベーコン 8枚入り298円~
- ・冷凍コーン 1袋240円~
- ・桜エビ 1パック298円~
- 合計 150円以下(1人分)

#### ◎調理方法

- 1 キャベツは1口大に切る。ベーコンは1cm幅に切る。
- 2 フライパンでベーコン、キャベツ、コーンの順に炒める。
- 3 桜エビを入れてさっと炒め、塩・こしょうでうすく味付けする。
- 4 火を止めて味つけをする。
  - (マヨネーズ風味) 温かいうちにマヨネーズで和え皿に盛りつける。
  - (しょうゆ風味) 温かいうちにしょうゆを1回りかけ皿に盛りつけて上から海苔をかける。



#### ◎ひとくちメモ

マヨネーズ風味の場合はベーコンとマヨネーズでコクが出るので、キャベツを多めにするとよい。しょうゆ風味の場合は焦げやすいので注意すること。



## ◆すずきさんちのキャベツスパゲティ…ちょっとした工夫でおいしいスパゲティができあがります。

### ◎材料 (1人分)

・キャベツ	大1枚～中2枚
・玉ねぎ	1/4個
・ツナ	小1/2缶
・スパゲティ	80～100g

### ◎調味料

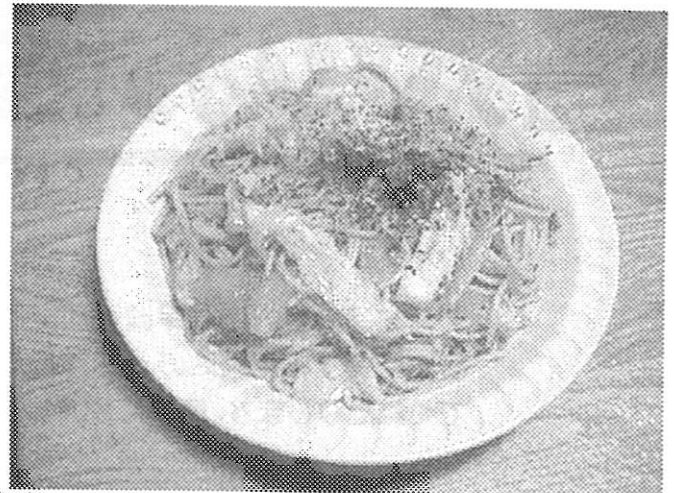
・サラダ油	適量
・塩、こしょう	各少々

### ◎材料費

・キャベツ	半玉	68円～	・ツナ	1缶	100円～
・玉ねぎ	1つ	60円～	・スパゲティ	500g	118円～
		<b>合計</b>		<b>150円以下(1人分)</b>	

### ◎調理方法

- 1 キャベツは縦半分に切り、向きを変えて1cm幅に切る。  
玉ねぎは繊維に沿って3～5mm幅に切る。
- 2 スパゲティは袋の表示時間を見てゆでる(\*)。
- 3 フライパンを中火にかけ、サラダ油を入れて熱する。温まったら玉ねぎを入れ、炒める。玉ねぎがすきとおってきたらキャベツとツナを入れ、キャベツがしんなりするまで炒める。
- 4 スパゲティを入れて混ぜ、塩・こしょうで味をととのえる。



(\*)…スパゲティは炒めるときに火が通るので、やわらかめが好きな人は表示時間通りに、かためが好きな人は表示時間より30秒ほど短めにゆでる。

### ◎ひとくちメモ

焦がしてしまうとおいしさが半減します。火加減には注意。こしょうを効かせるとさらにgood。できれば塩と一緒に使っていないものを使いたいですね。

## ◆キャベツのコールスローサラダ…野菜というより果物のような味のするサラダです

### ◎材料 (1～2人分)

・キャベツ	400グラム (小さめの葉3枚で100g)
・パセリみじん切り	少量

### ◎調味料

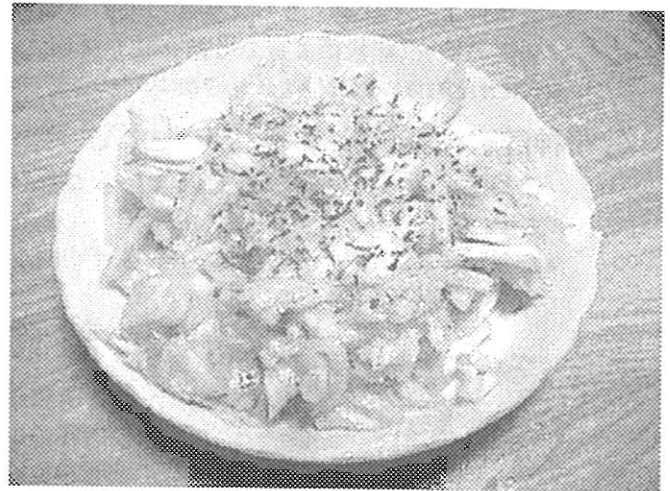
・塩、砂糖	各小さじ1/2
・酢、油	各大さじ2
・こしょう	少々

### ◎材料費

・キャベツ	半玉	¥68	・パセリ	
		<b>合計</b>		<b>100円以下 (1人分)</b>

### ◎調理方法

- 1 キャベツに塩を加えてよくもむ。
- 2 キャベツがしんなりしてきたら、砂糖・酢・油を加えて混ぜる。(酢と油は先に混ぜておいてから加えるとよい。)
- 3 こしょうを加えて混ぜ、皿に盛りつけて上にパセリのみじん切りをのせる。



### ◎ひとくちメモ

このサラダに小さく切ったチーズを入れてもおいしく食べられます。果物を入れてもいいでしょう。

どうでしたか？これら、紹介した料理は下宿生、特に料理にあまり慣れてない人でもできるものを紹介しました。少しでも多くの方がこれらの料理に挑戦してくださると幸いです。

文責 ますみ、みなこ&こもりん

＜人気のお菓子⑧(機能性菓子)＞グリコ「毎日果実」 カロリーメイトやバランスアップ等を抑えて堂々の1位。さくっとしたスナック部分とレーズンの部分がけっこうおいしい。カロリーメイトなどよりもお菓子っぽい感じ。でも、あまりお腹がいっぱいになったような気がしないという話もあります。ダイエットしたい人にはいいのかも知れません。118円。

# 名大のお医者さん



名古屋大学内には保健管理室という施設があります。ここでは学生の健康に関する相談にのってくれたり、ケガをしたときには応急処置をしてってくれたりします。簡単に紹介します。

## 1.保健管理室でできること

保健管理室では下に書いてあるようなことをしてくれます。

### ○応急処置

・ケガをしたときに応急処置をしてくれます

### ○一般健康相談

- ・健康診断(レントゲンもとってもらえます)
- ・病状によっては薬ももらえます(1回の診察で3日分)
- ・病院の紹介(症状によっては紹介状も書いてもらえます)

※保健管理室1階に受付があります。予約はいらないので直接行ってください。

### ○精神健康相談(メンタルヘルス相談)

・精神的に困っていること、悩んでいることなどについて相談できます

※相談には予約が必要です。保健管理室1階の受付で申し込むか、電話(052-789-3969・3970)で予約してください。



### ＜診療時間＞

#### ■一般健康相談

(月~金) 10:00~11:30 13:30~16:00

#### ■精神健康相談

(月、金) 10:00~12:00 13:00~16:00

(火、木) 10:00~12:00 13:30~14:30

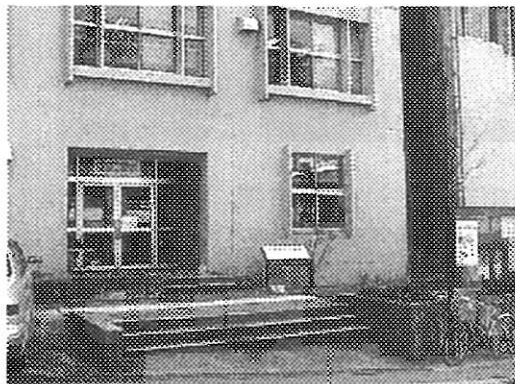
#### ■応急処置など

(月~金) 8:40~17:00

土日・祝日は休診です。

☆内科と精神科の先生がいます。気軽に相談してみてください。

☆診療は無料です。



▲保健管理室

## 2.一般健康相談とは？

一般健康相談は、身体的なことに関する健康相談です。

相談内容の中でもっとも多いのが風邪に関するものです。年間900人近い人が風邪をひいて保健管理室を訪れています。風邪をこじらせては大変なので、気づいたときに保健管理室を利用して早めに対処しましょう。たかが風邪と甘く見てはいけません。

風邪以外にも呼吸器、循環器、消化器から耳鼻科、眼科、歯科まで、いろんな相談にのってもらえます。専門医がいないときには病院を紹介してくれたり、場合によっては紹介状を書いてもらえたりします。学内にいて頭痛や寒気を感じたとき、体調がなんとなく悪いんだけど何科に行ったらいいかわからないとき、ケガをしたときなどには、遠慮せずに保健管理室を訪れてみましょう。

### 3.精神健康相談とは？

精神健康相談というと堅苦しく聞こえるかもしれませんが、要はちょっとしたカウンセリングのようなものです。様々な不安から年間850件ほどの相談が寄せられています。

相談内容は「何事にもやる気が出ない」とか「食事ができない。食べても吐いてしまう」、「夜眠れない」などです。大学生は「夜眠れない」ということを案外軽く考えがちですが、実は不眠症は、その他の精神的な問題の予兆である場合もあります。不眠症が長く続くようなことがあれば、一度精神健康相談に行ってみてください。

大学生活では、なかなか心の悩みを相談できるような場所が見つからず、一人で悩んでしまう人もいるかも知れません。でも、そんなときには保健管理室を訪れてみてはいかがでしょうか？

以上が保健管理室の紹介です。大学生活ではいろいろと不安や悩みもあると思いますが、保健管理室や右上の学生生活無料健康相談テレホンを利用してうまく解消し、楽しい大学生活を送りましょう！

～室長さんからの  
メッセージ～

体のこと、心のことなどで不安に思っている人は気軽に来てください。

保健管理室室長・高橋俊彦先生

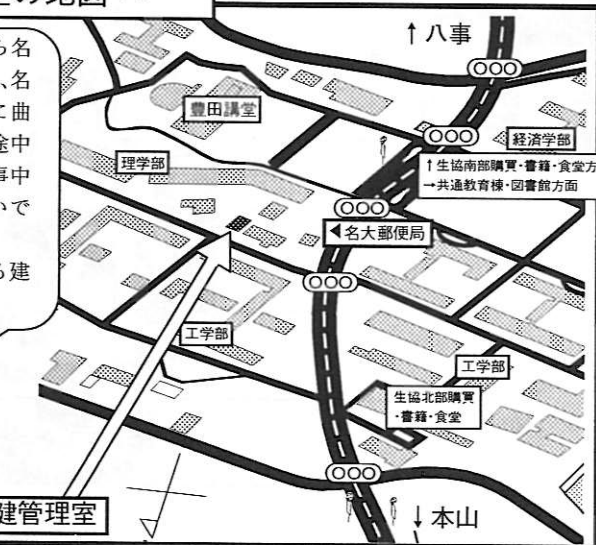


～保健管理室の地図～

保健管理室は、本山から名大に向かって歩いてきて、名大内郵便局の手前を左に曲がった先、理学部に行く途中にあります(地下鉄の工事なのでややわかりにくいですが)。毎年、健康診断を受ける建物です。



保健管理室



共通教育棟1階の保健室でも、応急処置などは行ってくれます。

### ■学生生活無料健康相談テレホン

大学生協では、学生総合共済の加入者を対象に健康に関する電話相談サービスを行っています。1995年の開設以来、「ダイエットを試みたが、ストレスで逆に食べてしまう」という身体上の健康相談から「友人関係がうまくいかず、大学に行けない」という心の相談まで、数多くの悩みが寄せられています。

質問には専門の相談員が答えてくれます。面と向かってはなかなか質問しにくいことも、電話で相談してみてもいいのではないでしょうか？

(詳しくは「共済ガイドブック」を参照してください)

Tel 0120-888110(フリーダイヤル)

年中無休 9:00～21:00

106件5.7%	その他40件 共済に関する問い合わせ
149件8.0%	医療機関、施設等の案内
598件32.3%	心の悩み
195件10.5%	性に関すること
149件8.0%	食生活および健康づくり
192件10.3%	病気、ケガ等の疑問や不安 (受診中および受診後)
419件22.6%	病気、ケガ等の疑問や不安 (日常的な範囲)



▲相談テレホンの受付内容

### <保健管理室に行ってみて>

保健管理室はとても親しみやすい雰囲気です。インタビューに行ったときも、室長さんをはじめ、職員さんはみんな親切でした。実際に健康相談に行った人によれば、薬の説明も丁寧にしてもらえるそうです。

大学生にもなれば、健康もしっかり自分で管理しなければなりません。具体的に健康についてどうすればいいのかわからないときなどに、相談に行くことのできる場所があるのはうれしいことです。インタビューに行ったときの優しい対応からみても、とても相談しやすい感じなので、何かあったときには気軽に相談に行ってみるといいと思います。(ますみ)



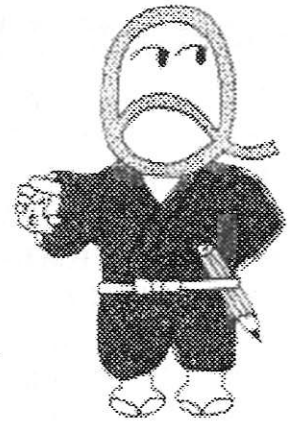
文責・ますみ

参考資料・総合保健体育科学センター年報第21号

<人気の本② 1位> 「すべてがEになる」 森博嗣 幻冬舎 1800円

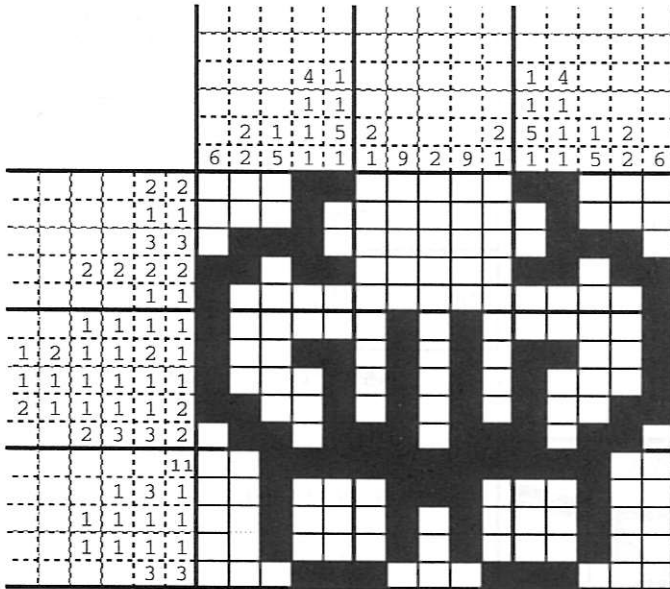
有名なミステリ作家でもあり、名古屋大学大学院工学研究科の助教授でもある森先生が自分の私生活や、作品について語った大作です。内容は森先生のホームページの内容をまとめたものになっていて、森先生についてのいろんな事が紹介されています。

# ちょっと一息 30分間 パズル



## 前号の解答

written by フジ



### ～初級編～

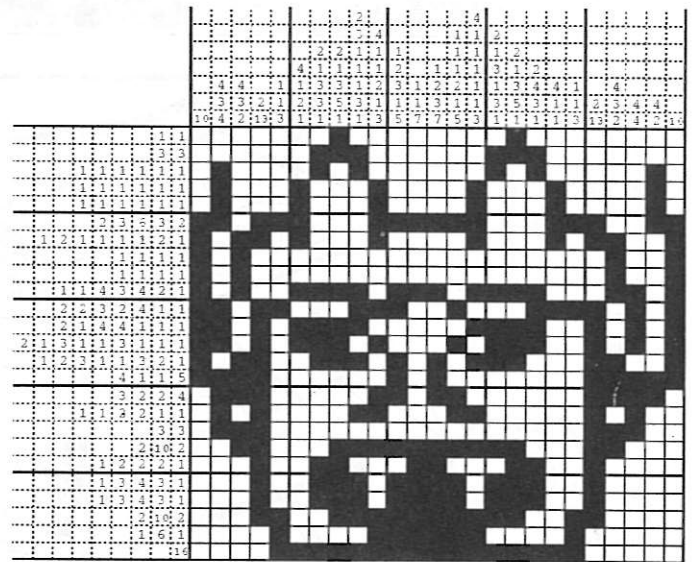
答え：梅の花

桜かどうかちょっとわかりにくかったかも知れませんが、2,3月の季節柄ということでご理解下さい。

### ～上級編～

答え：鬼の面

鬼の顔は出てきますが、耳の横から出ているのはひもです。(わかりにくいかな?) また、ヒントから鬼の面と言うことになります。



この2問とも完全正解した人は…

マウナンゾウさんと憂さんでした。



written by Kaori

今回はクロスワードです。Me~dia4をすみからすみまでよく読んでいないと解けない問題もあります。わからなければもう一度読みかえてみよう！ちなみに【 】内は記事のタイトルです。全部解いたらグレーのマスに文字を並べ替えてある言葉を作って下さい。それが答えです。答えはアンケート用紙に書いてね。それでは、Let's try!

～ヨコのカギ～

- 1.【表紙】建物の名前は何だ？
- 6.【名大のお医者さん】保健管理室にいるのは精神科と〇〇〇の先生
- 8.【表紙】昆虫の名前は何だ？
- 11.人間だけでなくコンピュータにも侵入
- 13.〇〇の上にも三年
- 15.〇〇には〇〇を入れよ
- 16.現在の新潟県
- 19.損失
- 21.Me~diaは何度も〇〇〇訂正して作られる
- 23.名古屋・清水口の宝石屋
- 26.目の下のほくろ
- 29.この冬はかなり降りましたねえ
- 31.海の猛獣(?)
- 32.何気ない〇〇〇が女らしい
- 34.赤ちゃんがのります
- 35.【くるくるリサイクル】紙の白さを表す単位
- 37.〇〇や名誉が人間のすべてじゃないよね
- 38.修学旅行の夜はこれを投げて遊ぶ?!
- 39.餅つきには〇〇ときねが必要
- 41.【狂乱読書日記】「神の子どもたちはみな踊る」はいつから1ヶ月後の話？
- 45.【くるくるリサイクル】標語「リサイクル買って始めて〇〇〇〇に」
- 47.今はここから水をくむことなんて少なくなっていました
- 48.お笑いは〇〇とツッコミが基本
- 49.欠席・遅刻・早退は一度もないよ
- 51.損の反対
- 53.女性の水着の一種
- 56.【近頃の声カード】「豚汁」を理系カフェテリアの職員さんはどう読んでいる？
- 58.おでんはこれをつけるとひと味変わる
- 59.Me~diaをぜひ毎号〇〇〇〇してね
- 61.銀行に対する外形標準課税を略して？
- 62.【Cook It EZ!】テーマの野菜
- 63.人の〇〇ばかり探してちゃダメ!

1	2		3		4	5		6		7		8	9	10
					11		12			13	14		15	
16		17		18		19			20		21	22		
		23	24		25			26		27				28
29	30					31					32	33		
34					35				36				37	
					38				39			40		
41		42		43				44			45		46	
					47			48		49				
	50		51			52		53	54					55
56		57			58					59			60	
	61							62						63

- 10.〇〇も実力のうち
- 12.家に誰もいない…
- 14.見えな～い
- 16.【狂乱読書日記】猿谷さんの印象に残っている本「銀河〇〇〇〇伝説」
- 17.これを上げると疑問文
- 18.歩きすぎると足はどうなる？
- 20.味方の反対
- 22.【人気の本】1位の著者は森〇〇〇先生
- 24.【資格とろうよ!】R-CAPをやってみた「法3・まっつあん」の適性職業の1位は？
- 25.ここは〇〇？私はだれ？
- 26.青菜のまぜご飯
- 27.【声と愉快なカード達】声カードは声カード〇〇〇〇へ
- 28.P.12～15の記事は【くるくる〇〇〇〇〇〇】
- 30.近頃の運動会では見られなくなった
- 31.【人気のお菓子】ポケットキャンディ「〇〇〇〇の詩」
- 33.疲れるとこぼしてしまう
- 35.【院生への道】修士課程の次は〇〇〇課程

- 36.準備
- 38.〇〇〇ありがとうございます
- 40.【編集後記】編集は名大〇〇〇〇〇〇学生会委員会Me~dia編集部がやっています
- 41.こんな天気の日には気持ちがいい
- 42.琵琶湖がある
- 43.お父さんが日曜日に変身する
- 44.ムンクの〇〇〇
- 45.鼻の上にツノがある動物
- 46.漢字の読み方は「音」と？
- 49.ヨッコあるき～
- 50.茶柱がたつなんて〇〇〇がいいわねえ
- 51.昨年、大地震が起きました…
- 52.24時間テレビで歌います
- 54.19時より〇〇〇会見を行います
- 55.【表紙】花の名前は何だ？
- 57.お酒の一種
- 58.【名大のお医者さん】一般健康相談でもっとも多い相談内容
- 59.つかめば簡単だよ
- 60.開けっ放しにしないで!

～タテのカギ～

- 2.女の子は一人で〇〇〇を歩いちゃダメ
- 3.麵の〇〇がいいねえ
- 4.日本人は比較的長い
- 5.名古屋の重～い名産品の一つ
- 6.皮が紫色の野菜
- 7.あさり・しじみ・はまぐりetc.
- 9.〇〇〇を利用して芯まで火を通す

<人気の本④ 3位> 「東大で上野千鶴子にケンカを学ぶ」 遥洋子 筑摩書房 1400円  
 上野千鶴子さんは東大でフェミニズムについて教えている人です。この人の授業を受けに行った作者の体験談が語られています。実際にどのような感じで東大での授業が進んだのかが分かることが好評のようです。

## Me~dia編集部からのお知らせ

# Me~dia INFORMATION

## 1.Me~diaとは？

Me~diaは、学生向け情報誌です。生協の学生委員会が編集し、理事会が発行しています。「生協の情報を組合員に知らせる」「組合員の意見・要望を知り、生協活動に反映させる」という目標のもと、学生委員その他有志(すべてみなさんと同じ学生です)で記事を書いています。

Me~diaには、学生委員会の活動や店舗のセール情報を伝える「COOP INFORMATION」、環境問題を学生でも身近に捉えられるように提案する「くるくるリサイクル」、その他にも読書や料理、資格取得など、さまざまな記事があります。どれもみな、組合員のみなさんに情報を伝えることで、みなさんが「よりよい大学生活」を送って欲しい、という執筆者一同の思いが込められています。



▲1999年度のMe~dia4、6、7

## 2.Me~diaを手に入れるには？

### ○どこで手に入る？

配布場所は共通教育棟の階段(2カ所)、北部厚生会館1階入口、南部厚生会館1階入口、南部食堂出口、工学部2号館、理系カフェテリア出口、農学部購買、そして大幸厚生会館の9カ所です(場所は右ページ参照)。あなたの一番手に入れやすい場所で入手してください。

また、学生委員や総代・生協委員を通じて入手する方法もあります。Me~diaを手に入れたい人は、クラスの知り合いの学生委員や総代・生協委員に依頼してください。

### ○いつ手に入る？

Me~diaは、4月、6月、7月、10月、12月、2月に発行されます(基本的には偶数月の発行。8月は夏休み中のため、7月に発行)。「Me~dia」というタイトルの後ろにある数字は、「Me~dia4」なら4月号、「Me~dia6」なら6月号というように、発行月を表しています。

「次のMe~diaはいつ頃手に入るんだろう？」とお思いの方は、毎号、編集後記の載っているページに書いてある次号発行予定日を見てください。だいたい、その時期になると上に書いた配布場所にMe~diaを置きます。

## 3.編集部からのお願い

編集部からみなさんにお願ひがあります。

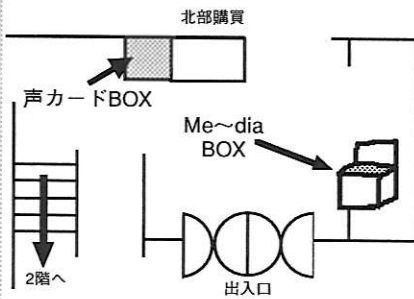
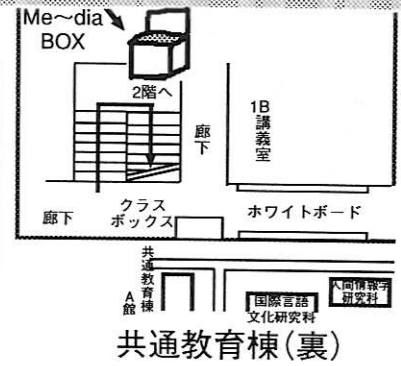
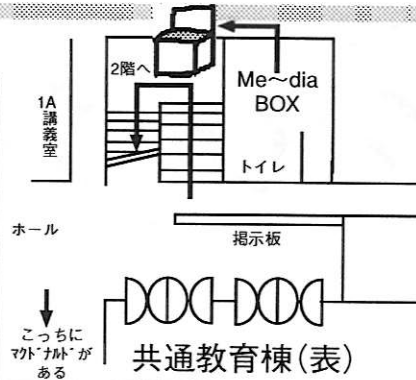
Me~diaは編集部だけで作っているものではありません。Me~diaをつくる上で読者であるみなさんの意見は欠かせないものです。そこで、みなさんがMe~diaを読んだ感想やMe~diaに対する意見を編集部に届けて欲しいのです。

意見や感想をMe~diaに挟み込んであるアンケートに書いてください。アンケートは身近な学生委員、総代・生協委員に手渡すか、右ページに書いてある声カードBOXにお入れください。

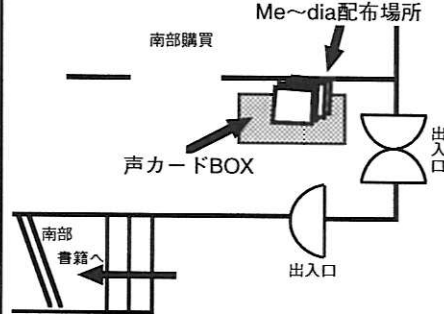
編集部でアンケートを検討し、みなさんの意見を誌面に反映させ、疑問にもお応えします。よりよいMe~diaをつくるため、また、みなさんもよりよくなったMe~diaを読むため、ぜひアンケートにご協力ください。よろしくお願ひします。

アンケートを書いてくださった方の中から、抽選で毎号10名の方に感謝の気持ちを込めて500円分の図書券をお送りしています。

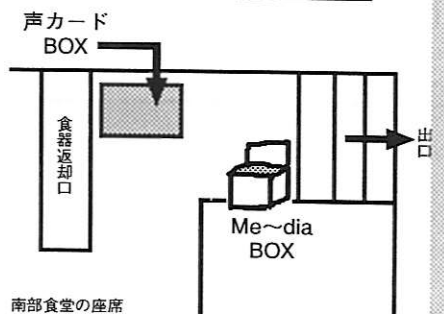
# Me~dia BOX & 声カードBOX



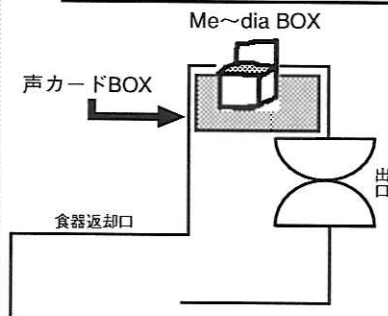
北部厚生会館1階



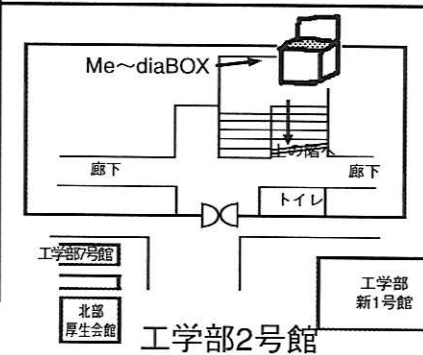
南部厚生会館1階



南部食堂



理系カフェテリア



工学部2号館

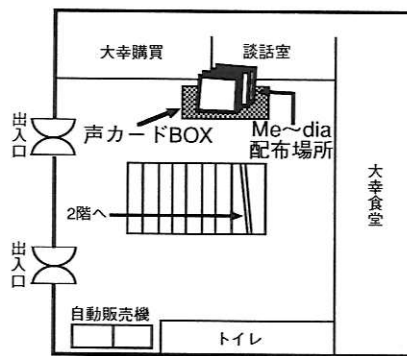
### 【Me~dia配布場所】

共通教育棟の階段(2カ所)、北部厚生会館1階入口、南部厚生会館1階入口、南部食堂出口、工学部2号館、理系カフェテリア出口、農学部購買、大幸厚生会館

### 【声カードBOX】

南部食堂、南部購買、フレンドリー南部、パンだが屋、北部食堂、北部購買、北部書籍、理系カフェテリア、理系中華食堂、大幸食堂、医学部食堂

※誌面の都合上、一部の店舗紹介を割愛しました。ご了承下さい。



大幸厚生会館

大幸厚生会館では、Me~diaの他、大幸キャンパスに通う学生委員が作る冊子「ほけたん」も配布しています。

「ほけたん」は大幸キャンパス生(医学部保健学科生)向けの情報冊子で、年数回(季刊+新入生向け)、各号約600部発行されます。



▲ほけたん

Me~diaは、無料でみなさんに配布します。大学生活に役立つ情報満載でお送りしていきますので、ぜひ今後とも手にとってお読みください。

文責 前編集長 傘谷祐之  
現編集長 市川智英

<共済情報> 共済の給付事例で一番多い病気は自然気胸です。肺泡がなんらかの原因で破れ、肺の中の空気が胸膜と肺の間に漏れ、肺がその空気によって押しつぶされてしぼんでしまう病気です。10~20代の痩せ形の男性に多い病気で、一度発病したら治っても再発する確率が高いのが特徴です。症状が軽いものは自然に穴がふさがりますが、3~11日間入院を要することもあります。

読者と筆者・編集部を結ぶアンケートのページ

# ゆうべのひとこえ

From Reader From Editor



Me~dia 2の記事は  
いかがでしたか？

## CO-OP INFOMATION

まんまと新組合員証のこと忘れていました。ありがとうございます！(反対してるわけじゃありませんが)この新組合員証、学生の意見を聞いたんですか？ 一方的に決まった気がするんですけど。(美しき人生)

→今回の新組合員証は、長年の組合員の皆さんの要求の実現に合わせ、より便利に生協食堂・店舗を利用していただけるよう検討し提案させていただいています。導入にあたっては2年に渡り組合員の皆さんの代表でもある総代・生協委員の方に生協の総代会などで討議確認いただいています。(購買部長 後藤)

新組合員証にはICクレジット機能があるので、プリペイドカードはないと思っていた。ICクレジット機能とは何かを、もっと詳しく教えてください。(憂)

→ICクレジットとは、新組合員証に搭載したICチップにお名前や会員番号など情報を組み込み、この情報を機器を使って読み取りレジで処理を行っていくものです。お支払いの方法などしくみの上では一般のクレジットと変わりませんが、安全性に優れており、今後のクレジットは将来IC化の方向に進むとも言われており、その意味では先駆的といえます。また、ICチップの活用によるプリペイド機能や、利用還元のおしくみなど幅広い活用をすすめているよう準備をしています。(購買部長 後藤)

たしかにプリペイドの処理速度は速くなったが、財布からカードを取り出す時間は変わらないから、効果ないのでは？(どらえもん)

→プリペイドカードでは現金の授受(釣り銭)などが不要なため、現金利用に比べスピードは速く、とりわけ食堂のレジ混雑緩和に効果が出ています。利用の前にカードを財布などからとりだしておいて頂くなどご協力いただけると、レジの混雑はより緩和されるとおもいます。ご協力をお願いします。(購買部長 後藤)

店舗情報をピラにするというのは大変いやすくて良いです。(ざくらもち)

→Me~diaを毎日持ち歩く人もなかなかないと思いますし、そのおかげで店舗のフェアを逃してしまうという声も聞かれたので実験的にやってみました。フェアが多い時期はこのようにしてみましょうか？(ひで)

ピラのロールペーパー化ってどういうことですか？(みかん娘)

→説明不足でした。学内には多くのピラが貼られたり配られたりしますよね。それを回収して再生紙化し、ロールペーパー(芯のないトイレットペーパー)にし、学内で利用しようという取り組みの事です。(大島佑介)

すばらしいカンガルーのイラストがまた出ていましたが、中日マンガ大賞とかに応募されてはいかがでしょう。(ダニー・チュン)

前回も言いましたが、あのカンガルーの親子をタテカンにでもしてアピールしては？ ともインパクトのある絵だと思います。(うえずぎょうこ)

→前回に引き続き暖かいご支援ありがとうございます。これだけの声がありますとカンガルーのメジャーデビューを考えてしまいます。もちょっと大々的にカンガルーを使って宣伝してみましょうかねえ♥(みずほ)

大幸にはなじみがないですが、大幸も東山並にサービス良くなるといいですね。(にゃん)  
大幸食堂については私も不満を持っていました。これからの大学生協の活動に期待しています。がんばって下さい。(マウナンゾウ)

→組合員の声で良くなっていくことが生協の良いところですね。生協の店舗はこんなものだと妥協せず、どんどんと声を出してより良いものにしていきましょう。(若本)

## お菓子を作ろう！

一番いいです。クッキーつくります。人生で2度目のお菓子づくりです。(美しき人生)

→美しき人生さんのように、一度はお菓子を作ったことがあるけど、最近あまり作ってない、と言う人を対象に書いた記事なのでそう思ってくれるとうれしいです。(はるか)

家にオープンがないので、オープンを使わないお菓子が紹介されていてよかった。(憂)  
テストも終わったし作ってみたいと思います。あ、オープンがない……。でも、オープンなしでもこんなに作れるんですね！ 親切う○(にゃん)

家にある道具でできちゃうのが素晴らしい!! バレンタインデーに助かりました。(マウナンゾウ)

→気軽に作ろうと思ってもらうために、なるべく用意しなければならない道具が少ないものを紹介しよう、ということでこの記事を書いたので、こんなに喜んでもらえてうれしいです。(はるか)

おいしそうだけど、材料かうのがメンドイ。次はホットケーキミックスだけでできる料理を紹介して(いつも食べてるので)。(ハイズル)



→なるべくお菓子を作るためだけの材料を多く買わなくて済むようなものにしたのですが。ホットケーキミックス編というのもできたらやってみたいです。(けーこ)

私も洋菓子は計量が大変と思っていたので、気楽に作れるのは嬉しいです！  
(うえずぎようこ)

→スポンジケーキのように本当にデリケートなお菓子以外は少しぐらいのミスはなんとかなっちゃうもののようなですね。(けーこ)

電子レンジでシフォンケーキができるのはさすがに驚きました。ココア味以外にもいろいろ作ってみたいと思います。  
(Moon)

→厳密に言うとシフォンケーキではないのですが。いろいろアレンジして作ってみてください。(はるか)

#### くるくるリサイクル

ISOは「イソ」って読むのかしら？

(美しき人生)

→その通りです。その他の読み方としては「アイエスオー」があります。International Organization for Standardization (国際標準化機構)の略称です。(ひで)

日本は本当に包装過剰だと思います。容器包装リサイクル法でリサイクルするのはいいんですが、必要のない包装はやめるという発想もほしい。  
(Moon)

→そうですね。どれだけリサイクルしても、排出量が減らない限りは根本的な解決にはなりません。そのためにも、不要な袋に対して「いりません」という態度が大切なのではないでしょうか？  
(ひで)

自分では、リサイクルに協力的だと思っているけれど、深刻そうなので、もっと協力していきたい。  
(エル・テリーブレ)

みんなリサイクル、リサイクルって言うけど、今まで何がなんだかよく分からなかったの、とても参考になりました♡私は「袋はいりません」がここ数年の決まり文句です(自慢)。  
(にゃん)

→やっぱり「身近ことから、出来ることから」が大切だと思います。1人の方がたくさん頑張るより、大勢の人が身近なことを少しずつ頑張ることが、環境を良くする第一歩ではないでしょうか？  
(ひで)

具体的な対策が載っていて良かったです。さっそく分別とリサイクル用品の購入をstartさせます。(有言実行ですヨ) (永遠の都)

→出来ることをやっていくという態度はとても素晴らしいと思います。今号のくるくるリサイクルではリサイクル用品について取り上げていますので、ぜひ参考にしてください。(ひで)

缶づめのフタ、ビンのフタは不燃ゴミとして出せばいいのですか？ リサイクルできるのですか？  
(どらえーもん)

→不燃ゴミです。でも多治見市民としては…。(多治見市には名古屋市の不燃ごみ最終処分場・愛岐処分場があります)  
(ひで)

以前生協の丼物容器の底に、この容器は燃やせます、と書かれた物がありました。最近のは書いてありません。材質を変えたのですか？  
(憂)

→丼物の容器は一般的には燃やせるゴミなのですが、名古屋市の消却施設の火力では燃やすのに問題のある材質の物なのです。「燃やせます」という記述がなくなったのは、容器を記述のない物に変えたからです。というわけで、丼物の容器は「不燃物」として扱って下さい。  
(購買部長 後藤)

生協に本当に影響はないのでしょうか？ リサイクルのコストは品物に反映させるのが一般的ときいていますが……？  
(うえずぎようこ)

→現在(2000年3月現在)はまだ「容器包装リサイクル法」は実施されていません。ですから同法により生協にどれほどの影響が出るかは正確にはわかりません。品物に反映させるかどうかは、今のところ正確には回答できません。正確に決まり次第また機関誌などを通してお知らせしていきます。  
(購買部長 後藤)

#### たぬろーの「お酒」講座

具体的な平均酒量の目安とそのアルコール濃度が載っていて、大変参考になった。日本人は酒に弱いということがよく分かった。

(さくらもち)

確かに、お酒は飲み過ぎるとコワイですね。以前、コンパをした時倒れた男と子のそばにいたけど、その時、つくづくそう思った。  
(永遠の都)

→お酒は適度に飲むといい気分になったり、人間関係を円滑にするために役立つこともあります。でもちょっといい気になって飲み過ぎると、逆に気分が悪くなったり、人に迷惑をかけてしまうこともあります。お酒と上手に付き合っ、有意義な生活を送りたいですね。

(たけ)

僕自身はお酒はほとんど飲まないのに、人に教えるのにいいかもしれない。ちなみに僕はパッチテストで陰性(酒に強い)。

(どらえーもん)

→パッチテストはあくまで目安です。このテストで陽性の人はかなりお酒に弱いと思いますが、陰性の人が強いというわけではありません。陰性だからといって油断せず、自分の酒量をきちんと知った上で飲んでください。

(たけ)

コンパにおけるいっき飲みの結果、学生を死に至らしめて賠償責任を負わされた判例がここ数ヶ月の間に出ています。それも取り上げてみては？  
(うえずぎようこ)

→そのような例はよく新聞でも取り上げられていますね。また、人を死に追いやるまではいなくても、酔った拍子にガラスを割ったり、ドアを壊すなどしてしまい、賠償を払うことになった例があります。後で嫌な思いをすることがないように、気持ちよく飲みたいですね。

(たけ)



ちょっと一息30分間パズル

難しい。でも、おもしろいので好きです。(Moon)  
 今回は前回に比べて、難しかったです。大雪の日、家に閉じこもってやりました。(マウナンゾウ)  
 ちょっと難しかった。(さくらもち)  
 3時間位かかりました。(ダニー・チュン)  
 面倒臭そう。(どらえーもん)

→今回はじっくり解いてもらうために難しめの問題にしてみました。基本を知っていれば解けるとおもいます。(フジ)

こういうの自作? 転載? (美しき人生)

→これは自作ですよ。まず、まず目上に絵を描いてロジックの問題を作り、それが成立するかを問題を解いて確かめました。上級編は問題が成立するように何回も絵を描き直して、解けないロジックを何回も周りのみんなに解いてもらいました。(フジ)

ゆうべのひとこえ

みんなの意見がおもしろかったけど、自分はどうも書けないなあ……(憂)  
 Me~diaは欠かさず見っていますが今回初めてアンケート出してみました。私なんかの意見が参考になれば嬉しいです。(にゃん)

→投稿ありがとうございます。「憂」さんも「にゃん」さんも参考にさせていただきました。アンケートを書いていただくとMe~diaの参考になったり、編集部にとって励みになります。これからもぜひアンケートを書いてください。投稿待ってます。(かさや/編集部)

私が記事を読んでいて気付かなかったところにつこんでいたり、思いもよらなかった意見があったり、そういう意味で、他の人のメッセージを読むのはおもしろいですね。私が注意深く記事を読んでないだけなのでは?とも言われそうですが。(Moon)

→アンケートのおかげでMe~diaを作る側として気づかなかったことや、参考になる意見などがたくさん得られます。その他でも今後の励みになる暖かい一言などがあると本当に嬉しいです。(ひで/編集部)

学生委員会の濱野克俊さんとMe~dia12のアンケート当選者のはまのかつとしさんは同一人物なのでしょうか。(そうだと関係者がアンケートに応募してもよいということになりますね。)(さくらもち)

→別人です(友人だそうです)。学生委員や記事を書いた人はアンケート投稿は出来ませんが、投稿しても図書券は当たらないことになっています。

なお、このように学生委員と同名のペンネームがあると紛らわしいので、今後はなるべくやめてください。ご協力よろしくお願ひします。(かさや/編集部)

編集後記

編集後記を読むだけでも、作っている人のことが身近に感じられていいですよ。(Moon)

編集者の方々が身近に感じられます。これからもガンバってください。(どらえーもん)

→私達も皆さんと同じ学生です。ひょっとするとあなたと同じ講義を受けているかもしれませんよ。あと、編集後記を書いて欲しい学生委員がいたらリクエストしてください。(かさや/編集部)

編集部の人も意外と普通の人のようにした。(エル・リテーブル)

→? 私たちはどう思われているのでしょうか?(かさや/編集部)

私の春休みのテーマは乱読。生協の書籍にもたっぷりお世話になりますよ。(にゃん)

→私は、暇になったら読もうと思っている本が山のようになっています。早く読まねば。(かさや/編集部)

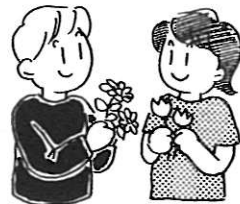
けーこさんに質問。グラニュー糖を入れるタイミングを間違えてもちゃんとお菓子になりましたか???(うえずぎようこ)

→大丈夫でした。多少の間違ひは意外と問題ないのかもしれませんが。「難しい」という思いを捨てて、思い切ってやっしまえば、結構上手いくものです。(けーこ)

Me~diaで取り上げて欲しいこと。その他何でもお書き下さい。

Me~diaは、毎回どれくらい発行しているのですか。残った分はやはり回収して廃品回収行きですか。(憂)

→4月発行のMe~diaは生協ガイダンスで新入生全員に配布するためと、店舗配布を含め3000部発行しています。他の号はその時期の学内人口を考慮して1000~1500部発行しています。最近では200部程度余るので、余ったMe~diaは回収して倉庫に保存しています。毎年の大掃除の時に必要な保存分を確保して残りはリサイクルに回しています。(数代前の編集長・みた)



Me~dia 2アンケート回答者(敬称略)

Moon(法・1)、マウナンゾウ(医・1)、うえずぎようこ(法・他)、永遠の都(文・3)、憂(理・3)、みかん娘(文・1)、ダニー・チュン(国際開発・M1)、ヘイズル(工・1)、桜通狸史郎(理・4)、美しき人生(法・3)、さくらもち(工・2)、エル・リテーブル(工・3)、どらえーもん(工・1)、にゃん(理・1)


Me~dia 2アンケート当選者(敬称略)

マウナンゾウ(医・1)  
 永遠の都(文・3)  
 みかん娘(文・1)  
 ダニー・チュン(国際開発・M1)  
 ヘイズル(工・1)  
 桜通狸史郎(理・4)  
 美しき人生(法・3)  
 さくらもち(工・2)  
 どらえーもん(工・1)  
 にゃん(理・1)

●当選者の皆様、おめでとうございます。図書券は後日発送致します。

<今回のアンケートは14枚でした>

# 編 集 後 記

 <p>新入生の皆さん、はじめまして!学生委員長のはるかです。学生委員会だよりで紹介している「新入生のつどい」を中心にのつくってきました。だから今回はあまり記事には携われませんでした。これを書いている今は、新入生のつどいPart1が終わって、Part2はまだなんです。Part2にむけて、改善を重ねているところです。大学生活に期待を持つ新入生を見て、私も新学年に向けて準備をしようと思っている今日この頃です。(はるか)</p>	 <p>こんにちは、くるくるリサイクルを担当したおーちゃんです。 この4月で、いよいよ三年生になりました。私の所属する工学部では四年生で研究室に配属されるので、私は来年配属されます(予定…)。楽しみではあるのですが、一年間で研究室に行けるほど知識を付けられるか、とても心配です。ちゃんと四年生になれるように、今年こそ勉強を頑張るぞ!! (おーちゃん)</p>	 <p>今回はCook It EZ! を担当しました。でも、今の自分は自炊にはほとんど縁のない不健康な生活を送っています。野菜が不足なくなるというのは本当に実感していて、しかも食費が余計にかかる… 「いい加減に時間を作ってやるぞ」っていう気にならないと自炊ってできないものですね。僕のこの春の目標は「自炊をする」です。毎日とはいかないけど、少しずつ始めていこうかな、なんて思っています。(こもりん)</p>
 <p>はじめまして、ますみです。今回初めて記事を書きました。春といえば桜。中学時代の通学路は桜の木がずらっと並んでいて風が吹くと桜吹雪がとってもきれいでした。お花見したいですね。(ますみ) はじめまして、みなこです。春といえば桜餅。私のようなサークルに属していると、道明寺粉なんて名前を知ってしまいますが、実際食べたことはないんです。今年は桜餅を食べながらお花見したいですね。(みなこ)</p>	 <p>いつのまにか3年生になっちゃいました。月日のたつのは早いものですね。もうすっかり名古屋にもなじんでしまい、下宿当初の異国にすんでいるような気分は完全に消え去ったような気がします。考えてみれば、もう大学生活も折り返し地点。でも、まだ、あんなことやこんなことや……、やりたいことがたくさんあります。完走(卒業)するまでに全部できることやら。(まっつあん)</p>	 <p>早いもので、名古屋大学に通い始めてから×回目の春をむかえる事となりました。毎回Me~diaの編集や新歓の修羅場にどっぷりはまりこんでいるうちに暖かくなっていき、まったりと春を満喫することがなかったような気がします。私は大学院に進学するのですが、来年、M2となる春は就職活動なんだろうなあ。(みた)</p>

Me~dia4読者アンケートの締切は5月10日です。

読者の皆様一人一人のご意見をスタッフ一同心からお待ちしております。

次号Me~dia 6は6月1日発行予定です。おたのしみに!!

Me~dia 4(#69) 2000年4月4日発行

発行 名大生協理事会

編集 名大生協学生委員会 Me~dia編集部 (Tel 052-781-5195 [直通])



倉田 貴 幸	市川 智 英	智原 大 郎	傘谷 祐 之	服部 秀 俊	清原 潤
杉本 寛 幸	稲嶺 育 恵	中西 恵 美	倉本 裕 子	濱野 克 俊	竹村 沙 希子
鶴岡 み ず ぼ	上杉 春 香	松崎 彰 宏	菅沼 智 恵	林 晃 司	森下 香 織
村上 昌 寛	大島 佑 介	水野 千 陽子	徳竹 弘 行	藤原 善 文	富田 聡
若本 隆 司	小森 弘 之	山口 恵 美	内藤 圭 子	桶谷 征 吾	

印刷 名大生協印刷部

Me~diaは再生紙を使用しています。

Me~dia編集部E-メールアドレス: media@sc.coop.nagoya-u.ac.jp 御意見等どしどしお寄せ下さい。お待ちしております。

# 自動車運転免許は お持ちですか？

え？ 持っていない？

……そんなあなたのために

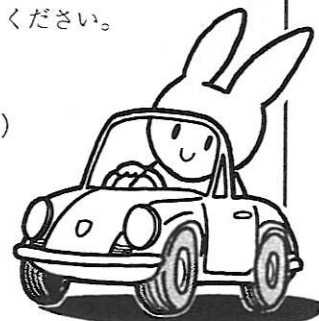
## 自動車学校説明会 開催!!

名大生の実に91%が卒業するまでに免許を取得します。そこで、まだ免許を取ってない人を対象とした自動車学校の説明会を開催します。これから免許を取ろうと思ってるあなた！ ぜひ参加して、今後の参考にしてください。

### ◆開催日時及び場所

第一回 4月26日(水) 12:00~18:00  
第二回 5月10日(水) 15:00~  
第三回 5月11日(木) 17:00~

豊田講堂(資格取得フェア会場にて)  
場所は未定です  
場所は未定です



### ◆説明会の内容

・自動車学校の概要……

「自動車学校ではどんなことをやるんだろう？」「卒業までにどれくらいかかるの？」「いつ頃が一番空いているの？」というあなたの疑問が解消できます。

・自動車学校へ通った学生の体験談……

実際に自動車学校へ通って免許を取得した学生から感想や体験談、アドバイスが聞けます。

・生協での手続きについて……

自動車学校を生協で申し込むとお得で便利。そんな生協での申込方法を教えます。

※企画の内容は3月25日現在の予定です。変更があった場合は、生協北部・南部厚生会館にポスターにて掲示します。お問い合わせは052-781-5195(名大生協学生委員会室)まで。



名大生協ニュース「Me~dia」は名大生協学生委員会が編集し、理事会が発行しています。Me~diaは名大生協の活動・総代生協委員の活動を組合員に伝え、意見をいただく場でもあり、また、様々な生活の知恵などを伝える場でもあります。みんなの意見を反映させ、より良い生協にしていくために、使いやすい生協にしていくために、ご意見やご感想をお待ちしております。