

MAGE ~ pier

1994 名大生協ニュース

12

一回だけ帰ってきた
PlayTopics 特別編
X'mas 版

発行：名大生協理事会
編集：名大生協学生委員会

Me~dia 12

C O N T E N T S

Opening Speech	3
いまどきの名大生協活動報告	4
Play Topics Xmas編	6
ASの狂乱読書日記	13
愛のドライバー教本	16
食環班の3分間News	18
オゾンとフロンの話	20
下宿生活を斬る	22
納税者は君だ	24
まんた	26
Peace Now! Hiroshima '94	28
Unicefのページ	30
農業体験ツアー	32
全学新入生歓迎実行委員会公示	34
ゆうべのひとこえ	35
Me~dia Information	39
Information of Nagoya Univ.	42
兄貴の挑戦	44

~Advertisement~

名大生協の生活委員会では、現在 Music Club が「音姫」を、勉学機器班が「Pa!」を発行しています。



▲音姫41号は11月15日に発行されました。



▲Pa! vol.10は12月上旬発行予定です。

両誌とも生協店舗で無料配布しています。どうぞご自由にお持ちください。

Opening Speech

本誌の名前は『め~でいあ』であることはみなさんも御存知のことと思う。

私達の創る『め~でいあ』はどれだけメディアとしての役割を果たしているのだろうか。

最近マルチメディアが流行であるが、
 どれほどマルチなのかは甚だ疑問である。
 その様な中ですたれないメディアの一つがペーパーメディアである。
 目で文字を認識して、情報を伝播するという形態である。

メディアというものは、そもそも社会においてお互いの正確な情報を伝えるために発達してきたものである。

正確な情報は時として、真実を伝えなかったかも知れない。

あるいは、望む情報ではなかったかも知れない。

数々の事柄を乗り越え、メディアというものは、
 初期の人同士の口伝えのヒューマンメディアから
 確実な発展を遂げたように見える。

しかし、その実、重大な役割は今も変わらないのである。

それは、人というものが造る縦と横の格子が存在し、その間を埋めるものとして、
 ある人物の持つエネルギーを、メディアが格子の中を媒介することである。

人の動きは間接的につながり、

社会という人で構成された結晶構造は動き始めるのである。

こうして、時代は創られ時間は流れていくのだ。

過去においてメディアを悪用し、

社会が転がり始めたことは周知の事実である。

われわれ構成単位は結晶が崩れるのを止められるのだろうか。

より高い位置にある結晶へと昇華できるのだろうか。

メディアはより大きなエネルギーとなって結晶格子を駆け巡ることができるのか。
 明日へ向けて発信するこの信号を、もう一度だけ私達は検討しなくてはなるまい。

(文：豊田修慈)

いまどきの名大生協活動報告

IMADOKINO

MEIDAISEIKYOU

KATUDOUHOUKOKU

ずいぶん寒くなってきました。皆さんいかがお過ごしでしょうか？早いもので、今年もあと一カ月をきってしまいました。街の雰囲気にもなんだか慌ただしさを感じる今日このごろですが、名大生協学生委員会もあいかわらず慌ただしい日々を過ごしています。というわけで、今回も私たちの活動の近況報告をしていきましょう。

～ ～ ～ 理事会報告 ～ ～ ～

§ 年忘れPARTYのお知らせ

年忘れPARTY♪

日時：12月17日（土）18:00～

場所：南部食堂

費用：500円

連絡先：TEL 781-5195 学生委員会室
781-1111 名大生協本部

(担当：波多野)

名古屋大学E.S.F.ネットワーク・名大生協学生委員会・留学生委員会の共催で「年忘れPARTY」が企画されています。留学生と一緒に英語をテーマにしたビンゴゲームをしたりして、楽しく交流をしようと思っています。留学生と話をしてみたい方、一緒に英語を勉強する仲間がほしい方、ぜひ参加してみませんか？チケットの欲しい方はプレイガイドまたは左記の電話番号までどうぞ。

～ ～ ～ 学生委員会活動報告 ～ ～ ～

§ 新学期活動が始まったよっ

先号のMe~diaでも募集していたCo-oper（名大生協新入生歓迎実行委員会）の活動が始まりました。現在次のようなSection・Projectに分かれて活動をはじめています。

自宅Section：自由度の少ない自宅生に抜け道教えます。

下宿Section：初めての下宿生活の不安に答えます。

勉学Section：勉強の本当のおもしろさをつたえます。

キャンパライフSection：名大内or近郊の情報を紹介します。

つどいProject：新入生のつどいなどの企画をつくります。

受験対応Project：入学試験や合格者手続きの対応局です。

冊子編集Project：新入生に渡す冊子全般を編集します

また、去る25日（金）には経済学部推薦入試が行なわれました。Co-operで作った冊子を渡したり、試験がおわった受験生にお茶だしをしたりしました。

まだまだCo-operのメンバー募集はつづいています。興味を持ったかた、ぜひ一緒にやってみませんか？連絡は前述の学生委員会室まで。お待ちしております。

§ 虹のつどい

12/6 (火) ~9 (金) at 豊田講堂

★今回の虹のつどいのテーマは、「環境問題」です。

今年もまた虹のつどいの季節がやってきました。虹のつどい…そう、年に2回の生協の大セールです。前は6月にありましたが、行った人も多いのでは？今回も日用雑貨から電化製品まで、掘り出し物がたくさんあります。(←詳しくは生協店舗に置いてあるちらしを見てくださいね。) というわけで、こんな機会を見逃す手はないっ！

また、虹のつどいは物が安いだけではなくありません。各生活委員会・組織委員会(学生委員会・院生委員会・教職員委員会)も頑張っている催しを計画しています。ここでその一部を紹介します。

~ここで、みなさんをお願い~

買い物袋を持ってきてください!!

買い物するたびにもらえるビニールの買い物袋。一回使っただけで捨ててしまうなんてもったいないと思いませんか？家にある買い物袋を使い回せば資源の節約にもなるし、ゴミを減らすことにもなります。ご協力をお願いします。

→詳しくはP18~P19の「食環班の3分間News」をお読みください。

食環班 & 組織委員会合同企画

☆フェアトレードの紹介

Me~dia10の「食環班の3分間News」でも紹介したフェアトレードの商品の紹介・販売をします。

☆買い物袋のアンケート

ちらしについています。ご協力お願いします。

☆NO₂測定

名大内外100ヶ所から集めた試料を虹のつどい会場で測定器をつかって測定、発表します。

☆環境クイズ ☆環境商品の紹介 ☆環境ビデオの上映

SLP (Safety Life Project)

☆体脂肪率測定

気になる体脂肪率が簡単に測定できます。

☆病院Map無料配布

名大周辺の病院・薬局情報満載!

☆風邪対策料理の紹介

☆視力測定

社会生活班

☆ユニセフグリーティングカード販売

クリスマスカードにいかが?

☆ユニセフの活動紹介

→詳しくはP30~P31の「Unicefのページ」をお読みください。

勉学機器班

☆Macで遊ぼう!

学読班

☆「魚眼で見た名大」配布

というわけで、みなさんぜひぜひ虹のつどいに来てくださいね!

文責: 常任理事 長嶋千恵

1回だけ帰ってきた

PLAY TOPICS

特別編
Xmas 特集

超久々復活!!の「PLAY TOPICS」です。といっても、あんまり久々なので1年生の読者には何のことか?だと思いますが。一応説明しておく、【PLAY TOPICS】は名大近辺のいろんなプレイスポットを紹介するかつてのMe~diaの人気コーナーでした。担当者の引退とともに長らく休載しておりましたが、オールドファンからの根強い要望もあって「クリスマス特別版」ということでMe~dia12に限りお送りしたいと思います。もし今回好評のようでしたら、半年に1度くらいはこうして復活させてみたいなあなども思っていますので、ご意見ご感想をアンケートに書いてくれるとうれしいです。



~聖なる夜からの贈り物~



「クリスマス」と聞いて貴方は何をイメージしますか?静かに雪の降り積もるロマンティックなホワイトクリスマス、恋人たちの甘い囁き、あるいはケーキとシャンパンを囲んだホームパーティー、まだサンタクロースを信じていたあの頃のこと。毎年恒例となった街の喧噪や有線から流れてくるクリスマスソング特集。人によっては日本人の宗教的観念の喪失や、資本主義によるイベント化などをイメージするかもしれません。そしてこれら全てを含んだ、「何か特別な時」こそがきっとクリスマスなのでしょう。

誰もが妙ソワソワ落ちつかなくて、心のどこかで漠然とした期待を抱く、そんなクリスマスをさらに楽しく過ごすために送るクリスマス特集。誰かと一緒に過ごす人も、まだ予定のたててない人も、バイトや補習のある人も是非ご覧下さい。

取材協力:	名古屋市市民局	MITHICAL TRIP	ILYA	文責:じょう
	千種区役所	POP WORD	エトワール・ソガ	ROOTS STONE
	南山教会	東山教会	ATGET	他(敬称略)
				取材:なつき なんの だまし たへ みっさい たかし

四谷通り 探訪



本山から名大に至る数100メートルの大通りが四谷通りだ…などと今更説明する必要もないだろう。通りの両側には実に数多くのお店が立ち並んでいる。

しかし自宅生で四谷通りを毎日往復しているにも関わらず、まだ1度も通りの店に入ったことがないという人もいないではないでしょうか。そんな人はこの機会に1度歩いて回ってみてはいかがでしょうか。素敵なお店や意外な新発見ができること請け合いです。

クリスマス特集ということで、今回はその中から小物やアクセサリを取り扱っているお店を中心に紹介します。



▲【通り沿いの街路樹は12/25までライトアップされます】

MYTHICAL

アルファランドビルの2Fにあるアクセサリ・小物のお店。南向きに大きくウインドウが取っており、明るい雰囲気が入りやすい。

Me~dia12が出る頃から有名アクセサリ作家のコーナーを特設する予定で、伊藤満治・森千明・広瀬たかしなどが順次登場予定。

伊藤満治氏は透明感のあるかわい

らしいイヤリングが多く、オススメです。



POP WORD

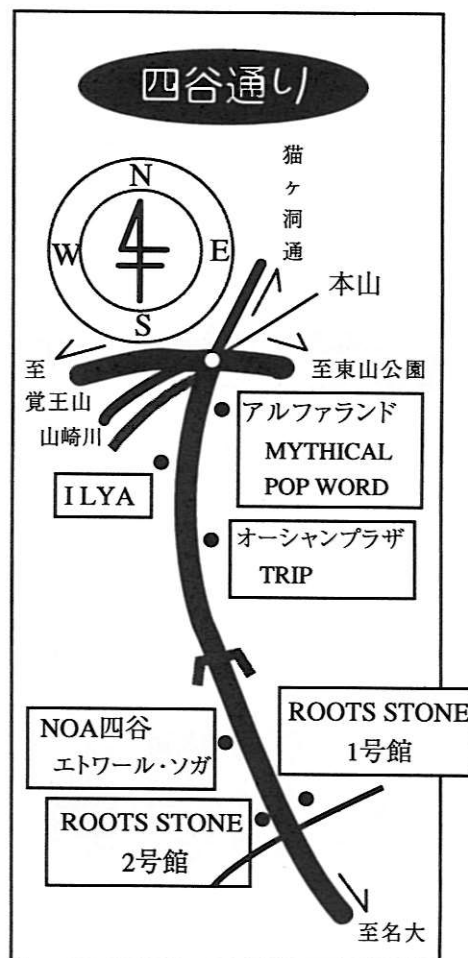
MITHICALと同じ、アルファランドの2Fにある、小物のお店。こちらはカップやお皿などの食器や部屋のインテリアになりそうなものを中心



に品揃えしている。

また、ワチュエ・フィールドの物語に出てくる‘猫のダヤン’のキャラクターグッズも豊富。「つり目でふてぶてしそうなんだけど、どこか愛嬌があって憎めない」って感じの猫で固定ファンも多く、今年で10周年になるそうです。

クリスマス期間中にはお楽しみ袋の販売もしています。





TRIP



▲【意外に広い店内。男だけのグループでもあまり気にならない?】

オーシャンプラザの2Fにある木製の小物やおもちゃ、インテリアなどを中心としたお店。

店内に一步入ると、懐かしいおもちゃや、メルヘンチックな小物がいっぱいあって、思いっきり童心に帰れることうけあい。お客さんの中には、塾帰りの子供を待つお母さん方も多いとか。

今年の新商品のフレームの人气が高く、学生には木製パズルも値段も手頃でよく売れるとか。(確かに取材中にパズルにはまってしまった。)

ちなみに商品は全てヨーロッパからの直輸入品ばかり。クリスマス商品の方もさらに新しいものを入荷予定。



エトワール・ソガ



NOA四谷の2Fにある(なぜか2Fばかり紹介しているなあ)、ガラス工芸品を取り扱っているお店。グラスやお皿、花瓶など、いろんなガラス工芸品を売っている。ガラス工芸って何となくお洒落っぽくて、こういったグラスで飲むとブランデーやシャンパンの味もいっそう引き立つのではないだろうか?

エトワール・ソガでは12月1日から29日までクリスマスセールを行っており、自社製品が30%~50%OFFになって超お買い得です。

自宅です使える商品、クリスマスグッズ(もちろんガラス以外もあります)、仕入れのものも安くなります。



▲【小牧の工場から随時新商品が入荷するので、マメに覗くと思わぬ掘り出し物に巡り会うかも】



ATGET



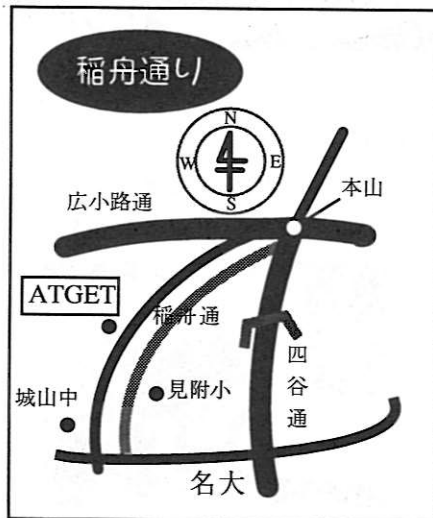
実は四谷通り沿いのお店ではないのだが、少し足を延ばすと行けるので紹介する。本山から名大の西へ出る稲舟通り沿いに数分歩くと、見附小の手前がある。ポストカードなどのカード専門店、お店の入り口に

置いてある黄色い郵便ポストが目印。

店内にはところ狭しと世界中のカードが何と5000種類!も並べられ、見ているだけでも楽しい。もちろんクリスマスカードや年賀状に使えるようなデザインのポストカードも豊富。

また、通常のカードの他に、開けると絵が飛び出るカードやシールなどもある。

12月は無休で年末まで営業してくれるのもうれしい。





ILYA



このILYAと、下の欄のROOTS STONEではビル全体でクリスマス向けのイベントを企画しているの、その内容を中心に紹介していこうと思う。

ILYAの中に入ろうとすると、入り口の右のフラワーショップmadkaにポインセチアが並べてあって、早くもクリスマス気分させてもらえ



る。

1FのカフェGalantinは落ち着いた雰囲気、おいしいと評判。ワッフルも食べられます。ペーカリー Pansysanからもおいしそうな焼きたてパンの匂いが伝わってくる。

B1に降りるとクリスマスツリー始め、クリスマス関連の商品が揃っている。GIFT WORLDはセサミストリーートのキャラクター商品始め、実に色々な小物がある。巨大な熊のぬいぐるみもあって、なかなか圧倒される。(かわいいけど…)

2Fはお洒落なブティックなどが店を並べている。



ILYAでは11/25~12/25までの期間中「ILYA X'MAS」と銘打っていて、お買いあげ先着10000名にオリジナルカレンダーをプレゼントしている。また、12/19~25日の期間には液晶テレビやカメラ、ワインなどが当たる空クジなしの抽選会もやっているぞ!



ROOTS STONE



四谷通りを挟む形で1号館と2号館がある。ちなみに東が1号館で西が2号館。

1号館のB1にある(と言っても半地下だが) La Pomme Verteのケーキの味は定評があり、特に女性に人気のお店。おそらく四谷インプレスのB1にあるエモーションズ・バーと並んで、四谷通りではもっとも多く「びあ」や「Kelly」で取り上げられているのではないだろうか。中でもイチゴミルクフィユは1番人気。

一方2号館のホテルオークラベーカ

リーはその名の通り、まるでホテルのレストランがそのまま1部分移って来たみたいな雰囲気。と言ってそんなに気取っているわけでもなく、ジーパンにトレーナーでも入店できた。

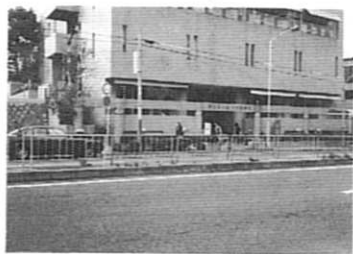
雑貨ではPart1にあるメンフィーがおもしろい。ウインドウにいきなり大相撲の番付表が貼ってあり、お店の中にも大相撲グッズが売っていた。取材の時はもちろんまだ「大関貴乃花」だったが、このMe~dia12が出る頃にはどうなっているのだろ

うか。

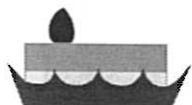
また、同じくPart1のTHE GINZAでは洋服などの他、バッグなども多く取り扱っている。

「ROOTS STONE christmas fair」は11/26~25までで、期間中5000円以上買い物をすると抽選でプレゼントがもらえるよ。この他2号館のパティオでは、12/10・11と12/17~24の期間に「日比谷花壇クリスマス用花の販売」、12/10~25の期間には「クリスマス映画パネル展」を行っています。さらに2号館の2Fでは12/3~25の期間中、海外通販大展示会を行っています。

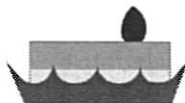
またさっき紹介したLa Pomme Verteとホテルオークラベーカリーではクリスマスケーキ各種や洋風、中華風、南仏風のおせちの予約もできます。



Xmas だから… 何てつたって **SWEET CAKE**



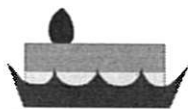
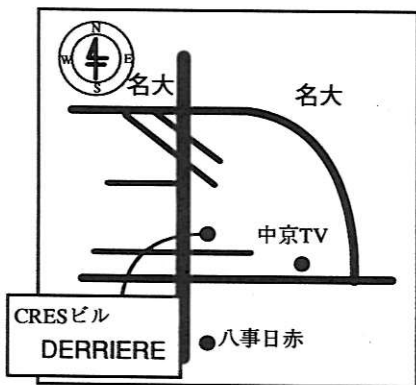
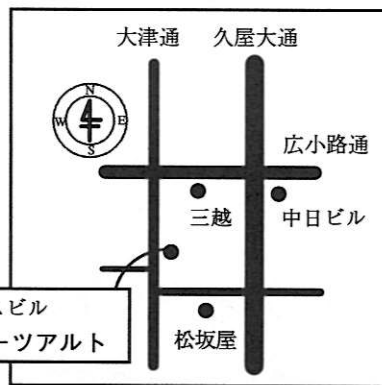
モーツアルト



【年中無休 AM10:00~PM9:45】

栄ガスピルの2F。入ったら右手のエスカレーターをあげる。なんとと言ってもケーキビュッフェ(1200円)。1コ1コの上品な味を心ゆくまで堪能できるはず。

この時期はマロンのフェア(?)をやっていて、“丹波の栗”が病みつきになる。ホントにおいしい。奥行きがあって、結構広い。



DERRIERE



【第2・第3火曜休み
AM11:00~深夜12:00

日・祝 AM10:00~PM11:00】
一見大人のカフェに見えるが、普段着の大学生がよる5人で押しかけても大丈夫だった。

少々高めの値段だが、シフォン

ケーキは甘さが押さえてあって結構いけるし、ものすごく落ち着いた雰囲気です。食事もできるのでクリスマスにカップルでディナーするのもいいんだらうな…。



ベルヘラルド

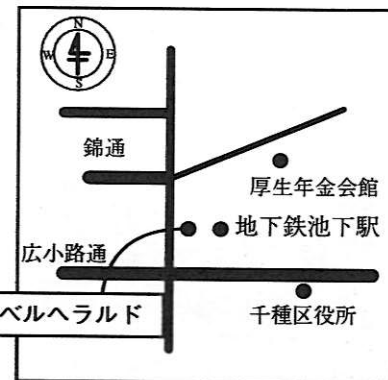


地下鉄東山線池下駅の真上。「サーティーワン」の近く。もうお馴染みの人も多いとは思いますが…。

自宅生で、東山線を使って通学している人にとっては「定期券」だけで行けるのも嬉しい。

おそらく名大から1番近いケーキバイキングの店です。1ドリンクでケーキはちょっと大きめなので、お

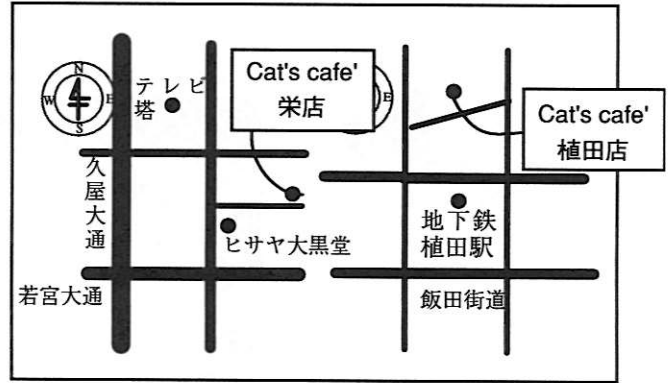
なかをすかせてから行きましょう。栄パルコ2Fにもあって、そちらの店でもバイキングをしています。



Cat's cafe'

【年中無休 植田店は駐車場あり】
 初めてここへ来たなら、メニューも見ずに「チャレンジカップ」(800円)を注文してみるといい。
 やぎ屋のパフェほどではないが、結構すごい。パフェの種類は毎日通っても飽きないぐらいある。

植田店ではコーヒーのおかわり自由(ランチタイム除く)と誕生日のパフェプレゼント(花火がついてくる!)を行っています。食事もOK。



Holy Night 教会情報



南山教会

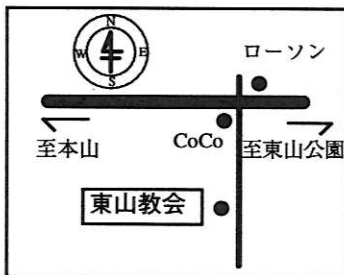
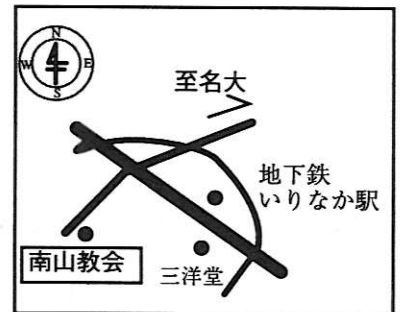
◆パイプオルガンコンサート

- ・12月17日(土)
- ・15:30 開場 16:00 開演
- ・チケットは1500円で南山教会で発売(パンフレットも南山教会で取り扱ってます)
- ・詳しい問い合わせは南山教会まで ☎(052)831-9131
- クリスマスソングはもちろん、バッハ「聖なるかな」というキリス

ト誕生を祝う歌や、「谷川の水をもとめて」というミサのための曲なども演奏します。

もちろん12月24日や25日はミサが行われています。

お客が一番多いのは24日の20:00からの、カップルにお勧めは同24:00からのミサだそうです。

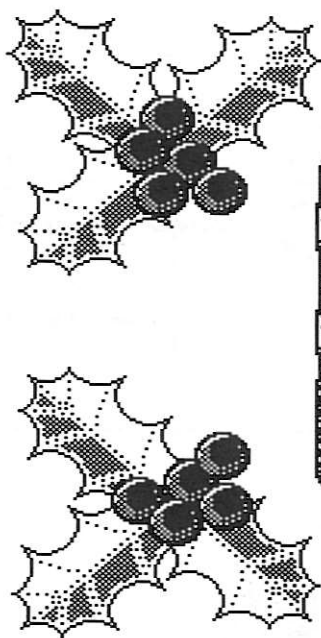


東山教会

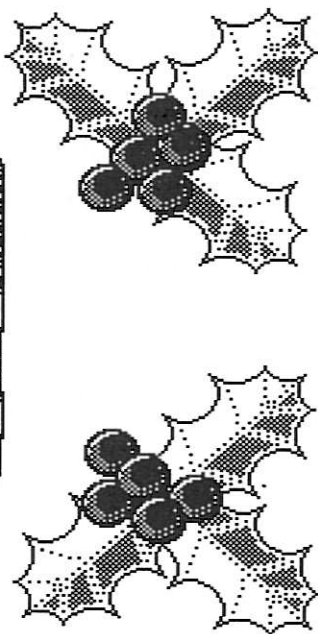
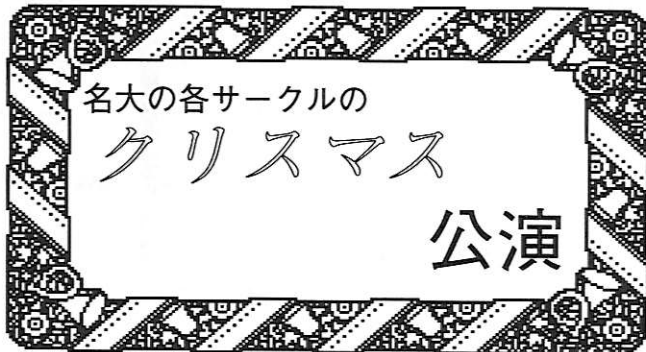
12月24日に19:30から

- 1.お母さん達のクリスマスソングコーラス
- 2.子供達による劇

3.ミサを行う予定です。
 参加費は無料。



Information of Nagoya University (42P) 出張コーナー



名古屋大学ピアノ同好会

◆Christmas Concert

ところ 愛知県勤労会館小ホール
(地下鉄鶴舞駅下車 5番出口より南へ徒歩5分)
日時 12月16日(金) 17:30 開場 18:00 開演
入場料 無料
お問い合わせ 三宅 ☎(058)246-7326
内容 ポピュラー・クラシックなどとても楽しいコンサートです



名古屋大学吹奏楽団

◆Winter Concert '94

ところ 南文化小劇場
日時 12月17日(土) 16:30 開場 17:00 開演
入場料 無料
お問い合わせ 長谷川勝 ☎(052)751-9484
曲目 第3組曲
サウンドオブミュージックメドレー
サンタが街にやってくる 他

名古屋大学
フォルクローレ同好会

◆第20回定期演奏会

ところ 千種区役所講堂(地下鉄池下駅下車)
日時 12月23日(金)
入場料 無料
お問い合わせ 池辺 亮志 ☎(0583)84-3534
お願い お車での御来場は御遠慮下さい

※その他のサークルについては、42Pの方をご参照下さい。



ASの 狂乱読書日記

～第14回～

だんだん寒くなってきましたが、お元気ですか？前回の狂乱読書日記特集はいかがでしたか？今回も寒さにも負けずに狂乱読書日記をお送りします。こたつにでも入りながら読んでいただければ幸いです。

ASの狂乱読書日記

少年みたい

中谷彰宏／PHP研究社／1200円

たとえばちょっと天気の良い午後にもほんの少しだけ暇ができたなら、ころんってねっころがってやさしい本を読むのが好き。読んで何か幸せになれるような本。そんな午後にぴったりな一冊です。本の世界に入りこんで幸せになれることならよくあるけど、この本はそうじゃなくって、読んだあと現実の世界が輝きをもってみえてくる。

少年……小さな感動を見逃さないでいられる 孤独でだからこそ一緒にいる喜びを知ってる 恥ずかしいコト、好きだったら平気のできる……

女の子でも、大人になっても、そんなふうな「少年みたい」でいられること、忘れずにいられるといい。そう思った。

ただ作者の語り調の本なので、好き嫌いがあるかも。(波長があわないと勝手に言ってるって思うかも) 見かけたら一話くらい立ち読みでもして、いいなって思ったら読んでみて下さい。



愛のシッタカブッタ

小泉吉宏／圩圩ファクトリー／1200円

恋するかわいいブタのショートストーリー。まんがかな、絵本かな。

シッタカブッタは恋をし、恋にふりまわされ、恋にくるしむブタ。恋へのふりまわされかたが、ぼかなんだけどすごくかわいくって、なんかほほえましい笑いを誘う。でもどきどき他人ごとじゃないかもって話もあって苦笑してしまう。娯楽物としてもいわゆる恋のテキスト的なものとしてもおすすめです。



シュレディンガーの猫は元気か

橋元淳一郎／ハヤカワ文庫／540円

うん、おもしろい。

約5年分の「ネーチャー」誌「サイエンス」誌を中心とした論文の中から単に著者がおもしろいと思ったものを主観的にピックアップして書かれたとされる175のサイエンスコラムです。

純粹に学問というよりは雑学めいているんだけど“やっぱりサイエンスっておもしろいぜっ”って気分になれます。

難しげな単語には易しく注がついているので自分の苦手な分野の話でも楽しめます。

新しい人よ眼ざめよ

大江健三郎／講談社／1300円

「ああむつかし……」思わず読み終わった後、口にだして出して言ってしまった。とりあえず例のノーベル賞受賞者、大江氏の作のうち実家にあつたものを読んでみたが、いやいやなかなか手におえない。

文中使われている漢字が読めないこともあるのだが（これはでも普段わたしがあんまりむつかしい漢字を読んでないせいだろう）それはおいておいてもいい。

文体自体は決して難しくはないので読みすすめることはできる。

ただ、だ、これは帯に書いてあるように「ブレイクを媒介に障害児と共生する魂の小説」なのだが、引用されているそのブレイクの文章がわからない。意味がよくはわからないまま、文字を読み流すしかなかった。

そのような無残な状態で読んだ一冊だがうけとめられるところもあった。

障害児である息子と著者（父）や他の家族との心のつながり方。時にもろそうに見えても冷たく見えることは決してない関係。深く、あつい（あたたかいではない）、つながり。それはやはり読者の心をうつと思う。

大江氏の話は……むつかしかつたけど息子のでてくる話だったら、もう一冊くらいだったら読んでみたいかな。



Joeの狂乱へ愛をこめて

※この欄の見方…【「書名」既刊の数
作者名（一部なし） 出版社 値段 連載
中の雑誌】

さて予告どおり「ショートギャグ&コ
メディイ」漫画の紹介をしようとしたの
だが、ギャグ漫画のおもしろさを言葉で
人に説明するのは思ったより困難なので
思い切ってギャグ&コメディイ漫画を学
問的に（独断で）分類しながら紹介して
いこう。

まずショートギャグ&コメディイだが
大きく分けて「ほのぼののコメディイ」・
「ナンセンスギャグ」・「各界のパロデ
イイ」・「エッチモノ」・「その他」ぐ
らいに分けられるだろうか。

まず「サザエさん」に代表される「ほ
のぼののコメディイ」だが、この分野は現
在では家族モノよりむしろOLモノが主流
だ。【「OL進化論」1~7巻 秋月りす 講
談社 530円 週刊モーニング】や【「ナオ
ミだもん」1~8巻 こじま学 芳文社
500円 マンガタイム・ラブリー】などが
代表的。ただいずれも主人公の性格が楽
天的、おつちよこちよい、マイペースと
「サザエさん」以来の伝統は受け継がれ
ている。家族モノの方も【「クレヨンし
んちゃん」1~9巻 白井儀人 双葉社
550円 週刊アクション】など現代風家
族像を反映している。で、その中でちょ
っと異色で紹介しておきたいのが【「ふ
くふくにゃ〜ん」1~4巻 こなみかな
た 講談社 Me他】。まあ本当なら動物
モノなのだが、主人公のネコ（ふくふく）
は別段かわいくないし、性格がサザエさ
んの系統を受け継いでる。ネコのエッセ
イみたいな内容で、ネコ好きの人は結構
笑いながら読めると思う。ただ物語り中
で飼い主のおばあさんしか日本語を話す
キャラが出ないので、1巻まとめて読む
とちょっとだれるのが難点。

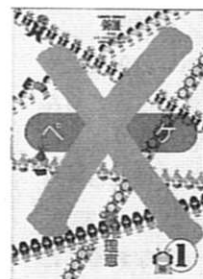
そして4・5年前の吉田戦車の台頭以
来ショートギャグの代名詞にもなってい
る「ナンセンスギャグ」。しかしこれも
最初から落ちまでナンセンスで、人によ
っては全く理解できない吉田戦車、中川
いさみ、和田ラヂヲ、榎本俊二などのグル
ープと、設定自体は日常をモチーフに
しているグループとがある。今回は後者
のグループから二つ紹介しようと思う。
まずは日常グループの代表ともいえるの
が中崎タツヤ。中崎氏の作品は誰もが経
験しうる日常を1ヶ所ねじ曲げて人間心
理のおかしさ、理不尽さを際立たせてい
る。主な作品は【「じみへん」1~3巻
小学館 980円 スピリッツ】【「問題
サラリーMAN」1~4巻 日本文芸社 500
円 週刊漫画ゴラク他】など。中崎氏以
外で紹介しておきたいのが【「X-ベケ
ー」1~3巻 新井理恵 小学館 800円 別
冊少女コミックス】。高校生活がモチ
ーフな割りには、人間心理の隙をついたシ
ュールな笑いが展開する。



「各界のパロディー」モノの歴史は古
く、特にスポーツと政治のパロディーは
固定ファンも多い。このパロディーモ
ノの中でも特異なのが【「江戸むらさき
」1~2巻 ほりのぶゆき 小学館 980円
スピリッツ】。何と時代劇のパロディー
なのだ。うっかり八兵衛や將軍吉宗が4
コマ狭しと暴れ回る。こーゆーので笑え
ると、何か日本人っていいなあと思って
しまう。

「エッチモノ」ショートギャグといえ
ば岩谷テンホーが代表だろう。が、詳し
いコメントは差し控える。まあ内田春菊
の成功以来、この分野にも伊藤理佳など
の女性作家の進出が目立つ。

というわけで今回は「ショートギャグ
&コメディイ」漫画を特集しましたが、
今後このコーナーに何かリクエストがあ
りましたら、アンケートにどんどん書い
て下さい。（予告はしんどいのもうし
ないぞ！）



では最後に名大生に読んで欲しい漫画
を一つ。【「AB.フリーヤ」全2巻 作
家田莊子/画 清水洋三 小学館 500
円 スペリオール】。名古屋民族学外電
と銘打っており、愛知出身の著者によつ
て名古屋人質が様々な角度で検証され
ている。名古屋の名物や地名も毎回出
てくるので名大に通うみなさんはより楽し
めると思う。ちなみに名大出身の医者や
新聞記者も出てくる。で、ストーリーの
方はというと—L.A.出身の軍事ジャーナ
リストA.B. フラーは三英傑出身の地名古
屋こそ来る日米戦争において驚異にな
ると考えている。そこで毎朝新聞名古屋支
店の特派記者として、名古屋の実態を探
るべく東走西奔する中で様々な発見をし
ていく。—というモノ。まあ機会があつ
たら読んでみて下さい。貴方にとっても
新しい名古屋が見つかるかもしれません
よ。

TONYの狂乱読書日記

代々木忠の愛の呪文

橋本信宏 編／飛鳥新社／1,200円

「キミねえ、〇〇なことしてるからいつまでたっても童貞なんだよ。」先日、サークルの先輩（女性）から、こういうあるごもつともな指摘を受けた。僕には返す言葉がなく、黙るしかなかった。確かに僕は言われた通りの男なのである。今回こういう男がアダルトビデオの監督、代々木忠氏の著書をレビューしようというのだから最初から程度が知れているというものだが、少しだけ耳を貸してやってほしい。僕にはこれだけは言えるのだ。僕は同氏の著作「プラトニック・アニマル」「オープン・ハート」そしてこの前PARCOで見つけたこの「代々木忠の愛の呪文」を読むことによってまちがいを救われた。

代々木忠氏は、アダルトビデオの監督であるからには当然SEXの現場を撮影するわけだ。そんな人の著書で、いったい

どうしてSEXをマスメディアでしか知らない僕のような男が救われてしまうのか、と思った方もいらっしゃると思う。一言で言うならその答は、著書のカバーする範囲が現場の小手先のテクニックではなく、人間の深い心理的内面だから、に尽きる。

氏がその数々の著書の中で語っているのは、氏独自の「幸福学」である。それは大乘仏教に強く類似しており、氏はその幸福学を現場の人たちに教えることにより大ヒットを飛ばすような作品を数多く残しているのだ。

僕たちは何が原因で幸せになったり不幸になったりしているのか。本当に充実している人とそうでない人では何が違うのか。いったいどうすれば幸せになることができるのか。氏はそれらの問題についてピンク映画やアダルトビデオの現場で出会った数知れない女優や男優の例を引き合いに出し、解りやすく解説してい

る。そこで語られるのは経済力でも美貌でもない。ただ一つ「心のあり方」である。

自分の心とは意外とわからないものだ。自分以上にわかっている者などいないのに、自分の知らないところで心の波は刻々と変化している。自分の心がわからない、複雑に絡み合って凝り固まって解けなくなってしまった！以前そうやって悩んでいた僕は、氏の数々の著書がきっかけとなって複雑になっている自分の心を自ら整理することができた。そして自分に訪れたスランプを乗り越えることができた。

この「代々木忠の愛の呪文」は、ビデオ撮影の現場で氏が語った、幸福学のキーとなる言葉を集めたものである。迷い悩むあなたに一筋の光明を差し伸べる本として、お薦めする。



狂乱読書日記はみなさまの投稿をいつでもお待ちしております。冬休みに読んでみた本でちょっと良かった本、など、どんな本でも基本的にはいいので、紹介してみませんか？原稿料は残念ながらありませんが、そのかわり原則的には投稿いただいた原稿はすべて掲載していく予定です。投稿してみようかな、という方は、アンケートと同じく組合員ポストに原稿を入れてください。原稿に書いてほしい内容は、本の題名、著者、発行元、価格、本の紹介、あなたの連絡先、ペンネームの6点です。いつでもお待ちしております。

愛のドライバー教本

愛のドライバー教本第5回「お嬢さん、暗い道には気をつけて」

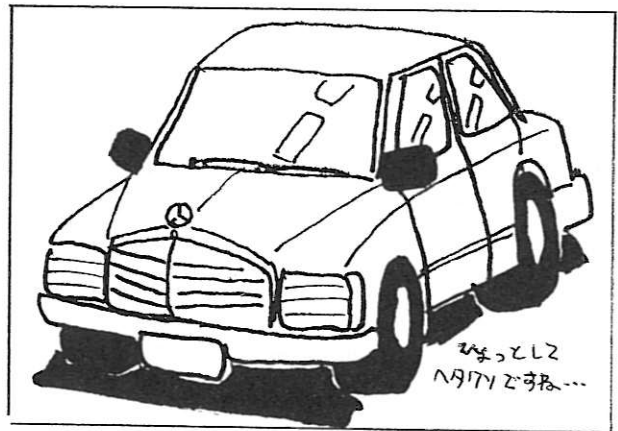
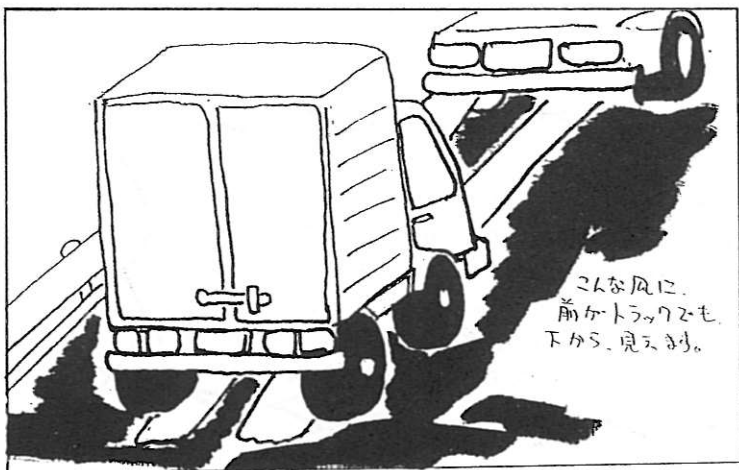
みなさん、こんにちは、毎度お馴染み「愛ドラ」でございます。寒くなってきた今日この頃、出発時にはしっかり暖気しておきましょう。またすっかり日も短くなり、夜間の運転もふえてまいりました。というわけで、今回は夜の運転の話でございます。

1-1 「何も見えなくてドキドキしちゃうわ」

夜は視界が昼よりも悪くなります。つまり、運転のときはそれだけ注意が必要です。スピードを押さえて走るのは当然のこと、周囲に気を配って運転しましょう。

コーナーの多い所など、見通しの悪い所でも、目配りをしっかりしましょう。そうすれば、ガードレールなどに、対向車のヘッドライトが反射して、その存在がわかります。コーナーから突然出てきてびっくりしたり、狭い場所での交錯に戸惑う、なんてことはなくなるでしょう。

車が多いときは、スピード・車間距離に気をつけるのはもちろんですが、1台前の車の動きにも注意しましょう。路面を注意してみれば、1台前のブレーキランプが反射して見えるので、急ブレーキを減らすことができます（図1参照）。夜は昼には見もしないような所まで見て、安全確認をしていきましょう。



1-2 「そんなに照らさないで…あっ！」

夜間運転していて、対向車のヘッドライトが眩しかったことがある人は少なくないと思います。ライトが眩しすぎると、単に迷惑であるばかりでなく、照らされている所のものが見えなくなってしまうホワイトアウト（でしたっけ？）が起きてしまい、自分を危険に曝してしまうこととなります。ハイビーム・フォグランプは使わないようにしましょう。ハイビームは前方の見通しがきかないところで、対向車がない時に、フォグランプは名前の通り、霧が出ていて白色光が見にくい時に、それぞれ使うようにしましょう。

中には、自分でヘッドライトの電球をハロゲンランプに換えたり、フォグランプを付けたりしたせいか、角度が悪くやたら眩しい車があります。遠くを照らせばそれだけ早く走れるという気持ちもわからなくはありませんが、先にも述べたとおり、自分も危なくなる可能性もあるので、一度自分の車のヘッドライトの角度を確かめてみましょう。

また、窓が汚いと対向車のヘッドライトが乱反射して、視界が悪くなります。窓はきれいにしておきましょう。

1-3 「早く…してっ!!!」

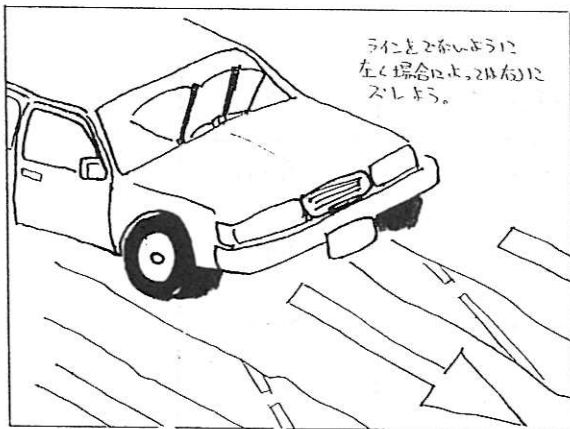
ライトにはもう一つ、自分の存在を他の車や歩行者に教えるという目印の役目があります。夕暮れ時はもっとも事故の多いときと言われています。早めにライトを点ければ、事故予防になります。バイクなんて昼間っから点けているんだから、ちょっと暗いな、と思ったときには点けるようにしましょう。当然ロービームですよ。

1-4 「暗いところでそんなに濡れたら…」

雨の日も空が雲に覆われ、暗くなってしまうですね。視界が悪いと思ったら、ヘッドライトを点けて、まわりにアピールしていきましょう。

さて、雨の日はさらに路面が濡れています。つまり、タイヤのグリップは格段に落ちてしまいます。晴れているときと同じように、猛スピードで交差点に入って、曲がろうとしたらスリップしてしまったという話をこの間聴きました。この手の話はいくつもあります。スリップ事故を減らすために、スピードダウンをし、急発進・急ブレーキ・急なハンドル操作はやめましょう。

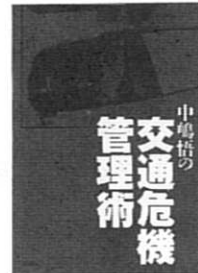
また、路面にわだちができてしまっていて、水が溜まっているようなところがあります。タイヤはもちろん、ブレーキもディスクを濡らすと性能が落ちます。そうならないように、雨の日はわだちは避けて通るような、注意も必要になります(図2)。



いろいろ言ってきたけど、一言でまとめると、「注意を払うこと」ですね。また、それだけの注意が払えないとき、つまり眠いとき、疲れているときは運転しないように心がけましょう。運転しているときに、眠くなってきたら窓を開けて、空気の入替えをして気分転換をしましょう。ガムを噛むと、こめかみの動きが頭を刺激して、眠気に効くそうです。どうしようもなかったら、車を止めて、寝ちゃいましょう。

「おまけのコーナー」

つい、この間、南部書籍で「中島悟の交通危機管理術」という本を買いました。中島氏はコマーシャルで「怖いのはスピードを知らない人間です」なんて言っていて、まったくこの親父は心にもないこと言いやがって思っていました。しかし、この本はそれがちゃんと彼の実感から出ている言葉なんだとわかるものです。ひたすら、基本に忠実な運転の仕方を述べて、またその基本が必要な理由もきちんと説明してくれています。この本を読めば、こんなコーナー読まなくてもよくなっちゃいます。



前回の「車庫入れ&縦列」についてはさまざまな反響がありました。写真が見にくい、という意見を結構頂きました。ごめんなさい。以後気をつけます。

「あ」さんからは「地面が傾いていると、さらに難しくなる。AT車だと少し楽。」とのこと。勝手にハンドルが切れてしまうので、大変です。AT車だとハンドルだけ気を使えばいいので少しは楽ですが、基本は一緒です。「赤面の者」さんは「自分が車に乗るようになったときうまくできるかどうか不安だ。それと、個人的には無意味な文章があった方がいい」だそうです。やり方を覚えたらあとは練習です。段ボール箱を積んで、どれくらいで当たるかなど、車両感覚をマスターしていきましょう。

さて、「25代目から菊坂町」さんから「ガソリンの安いところを知りませんか」とご質問を頂きました。しかし、僕はカードでいれるので知りません。一般に大手六社(日石・出光・コスモ・昭シェル・ゼネラル・JOMO)を元売りとするところは、「価格競争はしない、安さで売るわけでない、スタンド毎で顧客がしめる割合が高いので必要がない」といった理由で、1ℓ=10?円などとしたりして店頭での価格表示をはっきりとしません。ですから、安いところを探すには、一つ一つ確かめていくことです。あと、現金会員になると、その日から安くなるので、面倒臭がらずなってみましょう。

食環班の3分間News

みなさんこんにちは。12月6日から9日にかけて開かれる虹のつどいは「環境」がテーマなのをご存じですか。そのため環境にやさしい虹のつどいにするために色々な企画が開催されますが、その一つとして、みなさんには買物袋の持ちこみを呼び掛けています。ですから今回は買物袋のことについての話をしていきたいと思います。

◇買物袋の現状

たかが買物袋一枚くらいと気にしていない人もいるかもしれませんが具体的に数字に表すと下の図のようになります。

月間買物袋利用状況

	利用者数	袋の利用者	袋の費用
パンだがや	約23000人	約9000人	約27000円
北部購買	約34500人	約30000人	約72000円
南部購買	約16000人	約6400人	約15000円
あるコンビニ	約24000人	ほとんど全部	約50000円？

グラフをみるとパン類などが置いてある北部購買は文具中心の南部購買よりどうしても袋の消費は多くなっているようです。パンだがやはその場で食べる人がいるため比較的少なくなっています。コンビニなどでは、たとえ缶ジュース一本でも袋に入れられてしまうのでこちらから「いりません」ということが必要なようです。

それから、これは月間なので例えば北部購買では年間**86万円**も袋代にかかることがわかります。

◇私達はどうすればよいか

環境問題を解決するときは、大体が環境面を優先させると経済面で不利益をこうむったりして結構難しいところがあります。例えば、再生紙でできた商品は普通の紙を使った商品よりだいたいが高くなっていたりします。しかし、買物袋を断ることはお店のほうは経費節約になるし、私達も家にいっぱい買物袋をためなくてすむ（すぐ捨てちゃう人もいるだろうが）から、ゴミ削減にもなるので、環境面と経済面双方に利益があります。しかも買物袋を持参して「袋いりません」というだけだから（ただし言うタイミングは結構難しいので慣れていない人はどんどん実践で鍛えよう）もっとも身近な環境にやさしい活動といえるでしょう。ですからみなさんぜひとも虹のつどいはもちろんこれからお店でも「いいです運動（買物袋を断ること）」を続けていきましょう。



◇最後に…

いろいろ書いたけど一番大事なものは昔では当たり前だった「物を繰り返して大切に使う気持ち」だと思います。大量生産・大量消費・大量廃棄の社会にどっぷりつかってしまって「使い捨て」をすることに何の疑問を感じないままでは、大企業、政府などが環境に対する取り組みをしたところで決して環境はよくなりません。なにより、もう一度私達は買物袋だけでなくいろいろな面で「物を繰り返して使う」ことについて考えなおしていくことが必要ではないでしょうか。（文責：なんの）

食環班からちょっとお知らせ

私たち食環班は、虹のつどいで前号紹介したフェアトレード商品のひとつであるコーヒーでコーヒーサービスをしたりその商品の販売や展示をします。みなさんのなかでフェアトレードのことをもっとよく知りたいかたや、興味のあるかたはぜひ豊田講堂まできてくださいね。

前号の訂正 グリーンコンシューマーガイドは600円でした。

フェアトレードをあつかってるGLOBAL VILLAGEの連絡先が変更になりました

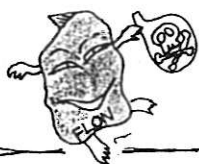
東京都世田谷区野毛1-13-16 TEL 03-3705-0233 FAX 03-3705-0255

オゾンとフロンのお話

オゾン層…地上15~30kmに広がる、有害な紫外線をカットしてくれるオゾンの集まり。薄いのに強烈な太陽の光をソフトにしてくれる、まるで「レースのカーテン」みたい。



フロン…無害で不燃性、安定していて液化しやすく沸点が低い、理想の冷媒。冷媒以外にも発泡剤、精密機器の洗浄溶剤など、用途は多い。しかも生産しやすい、まさに「夢の物質」。12年前まではね…。



…… 12年前、なにが起こったか? - 「空にあなたがいてるぞ!」 ……

▶こんなオゾンとフロン、そして私たちの関係は?

私たちとフロン

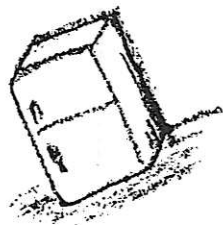
今年の夏、暑かったですね。暑い夏はクーラーのきいた部屋で、冷えたビールを1杯。ソファに腰掛けテレビを見て…う～ん、幸せ♥

クーラーにも、ビールを冷やしていた冷蔵庫にもフロンが入っています。それどころか、ソファのクッション材にもテレビの中の精密機器の洗浄にも…。フロンは私たちの生活に密着しています。



オゾンとフロン

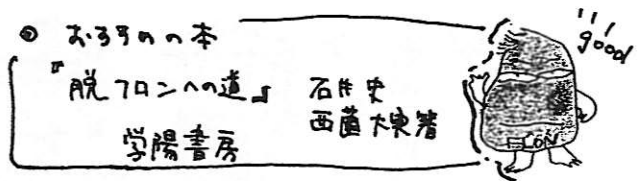
冷蔵庫やエアコンに閉じ込められたフロン。彼らはいったん大気中に放出されると、空気より重いため辺りをさまよいつつ、ゆっくりと上がっていきます。そして15年あまりもかかってやっと地上約20kmのオゾン層へとたどりつきます。オゾン層にたどりついたフロンは触媒反応にも似た連鎖反応を繰り返し、10数年から100年にもわたって自分の10万倍ものオゾンを破壊し続けるのです。



オゾンと私たち

オゾン層がなくなると有害な紫外線Bが地上に降り注ぎます。紫外線BはDNAを破壊します。その結果、皮膚ガンや白内障・免疫機能の低下を引き起こします。植物の場合だと大きくなれないものも出てきます。

オゾン層は私たちを守ってくれてるのです。



今年も南極上空で史上最大規模のオゾンホールが観測されました。オゾン層が1%減少すると、有害紫外線が2%増え、DNA破壊の被害は3%増加するといわれています。国際環境計画(UNEP)はオゾン層が10%減ると世界で皮膚ガンが26%増えると推定していますが、実際にオーストラリアでは過去7年間で皮膚ガンによる死亡率が2倍になっています。

さらに有害紫外線は発芽細胞に影響を与えるので農作物の減少、そして海の植物プランクトンの減少による漁獲高の減収など、生態系の変化や食糧不足が心配されます。

この危機に直面して各国では様々な対策が講じられています。カナダやオーストラリアなどでは紫外線情報が流され、天気予報でも「今日は直射日光を浴びる時間を10分以内に」などとよびかけています。オーストラリアでは「Slip (長そでを着なさい), Slap (帽子をかぶりなさい), Slop (ローションをぬりなさい)」というキャンペーンが行われ、さらに最近では「Wrap (サングラスをかけなさい)」が加えられたといえます。

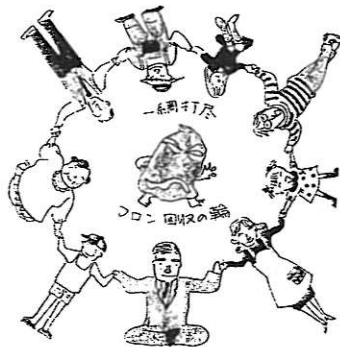
フロンに対しては、アメリカではフロン税を導入し、フロン利用製品すべてに警告ラベルを付けること義務付けたほか、フロンを故意に放出した場合には約300万円もの罰金が課せられます。ドイツでも放出に高額な罰金を課しているほか、すべての冷蔵庫からフロンを回収し、保管しています。

一方、日本の現状はどうでしょう。

1993年の環境調査では、札幌上空で15%のオゾンの減少が観測されています。日本でも既にオーストラリアと同じくらい紫外線が降り注いでいると言う話もあります。また皮膚ガンが増加しているという研究報告も発表されています。オゾン層破壊は未来のことでも、遠い外国のことでもなく、今、私たちの頭の上で起こっていることなのです。

しかし日本では紫外線対策について詳しい情報が広報されておらず、またフロンの回収についても何ら規制はされていません。フロンはいまだに放出され続けているのです。

ここで是非思い出してほしいことがあります。「フロンは15年以上かけて、やっとオゾン層に到達する」のです。つまり、今日に見える被害は主に15年以上前に放出されたフロンによるもの。そして現在オゾン層に到達しているフロンは、今まで生産されたもののうち10%に過ぎないとされています。そして残りの90%のうち、私たちの手元にある冷蔵庫などに入っているものが約10%。あと80%は大気中を漂いながらオゾン層にたどりつくまでの長い旅の最中なのです。本格的な危機はこれからといえます。



たった10%で現在の危機を引き起こしていることを考えると、この先どうなるのでしょうか？ しかし、大気中を漂うフロンを回収する術はありません。私たちにできることは今私たちの手の中にある10%のフロンを外に出さないこと。機器からなら回収は十分可能なのです。

今までは行政・企業・消費者が責任を押し付け合ってきました。しかし、他人まかせでは何も変わらないのです。そのことに気付いた人達が行政・企業・消費者の三者が協力できる道を探したとき、フロン回収は可能になりました。実際に群馬県の10市、滋賀県の大津市などでは回収され始めています。

大切なのは私たちが行政や企業に何を望むのか、フロンの恩恵を受けている私たちには何ができるのかを明らかにしていくことでしょう。

現在、愛知県に対してフロン回収を求める請願署名を集めています。これ以上フロンを放出したくないと望む方、一緒に私たちの願いを県議会へ届けましょう。

連絡先

〒510

三重県四日市市笹川8-92-21

松山倫也 〆 O.P.M 中部

下宿生活を斬る

今年もずいぶん冷え込んできました。寒い冬を乗り切るには、やっぱり鍋。何と言っても鍋ですね。というわけで、今回のテーマは「鍋」です。

他己紹介

え~chan: 初登場。さすらいのギター弾きを目指しているらしい。授業時間中のあなたはいつたい何処へ?工学部電気1年生。

りゅう: 最近遊ぶ金を貯めるために、食費を削ることを覚えた。ぶるじょあ改め没落貴族。経済学部1年生。

めん: 新入生歓迎活動が始まって、もうじき新入生に会えるから浮き浮きしている理学部2年生。生協では新入生歓迎活動のえらい人。

AS: 最近病気で遊ぶ暇もない。でももっとなくなったのは授業にでる暇か?工学部生物機能工学科2年生。語学の単位通ったよ。

え~chan: わあ寒い寒い、いや、まじで寒いよお。

AS: 寒いときはどうやってしのぐ?

りゅう: 寝る。こたつで寝る。そして風邪ひく。

え~chan: こたつねえ、疲れとれないことない?

AS: うちにはこたつはないのでわかんない。エアコンしかない。

え~chan: エアコン金かかることない?夏、8,000円くらいだったよ。

めん: 金のかかる暖まり方より鍋でみんなで暖まったほうがチープで楽しいよ。

え~chan: 最近、結構いろんなところで鍋やろうって言うのが盛り上がってるんだって。

AS: 私も去年結構やったよ。

りゅう: どんな鍋やったの?

AS: 闇鍋とか。でもこれはかかる金の割には、お腹は膨れるけど、おいしくない…。

めん: 取り合えず鍋って言うのは何でもたたきこんでいいからチープで済むんだよね。栄養とれるし、暖まるし、酒が入ればばっちりだね。

りゅう: 白菜が入っていれば俺は文句いわない。

え~chan: 白菜うまいよね。鍋のやり方ってどんなふうなの?

めん: まずいるのは、こたつの上ののったカセットコンロ。

AS: ガスボンベは一回に一本は軽くなっちゃうから多めに用意したいね。

りゅう: それは最初っから全部カセットコンロでやるからでしょ。台所のガスコンロで温めてから持ってくればいいのに。

~めんの独り言~

今年もそんな季節になってきたね。

闇鍋がおいしいと思うのが間違っている。でも、闇鍋はスリリングで楽しい。

長いホースを使って、台所のガスコンロをこたつの上にもってくるという技もある。誰か一人が頑張れば、台所で作って、鍋だけこたつの上に持ってくることも出来る。でも、材料をたたき込むところからみんなで作る方が、好きなだけ好きなものをたたき込めるし、わいわいさわがて楽しい。

めん:下宿生はそんなめんどくさいことはしない。

A S:それにボンベ一本100円くらいで探せるよ。ライターと一緒にだと思えばよっぽど暖まる。

りゅう:カセットコンロはいくら?

めん:大安売りだと2,000円くらいだよ、ディスカウントショップで。

りゅう:あ、そんなに安いんだ。

え~chan:味付けはどうするの?

りゅう:味噌。当然味噌。味噌♪味噌♪土手鍋~♪味噌♡味噌♡味~噌♡

え~chan:え……、でも基本は味噌なの?

めん:うそだ。基本は味噌じゃない。

A S:味噌だと高くつくからなあ。一番安いのは、やっぱりだしのみ。しかも粉のやつ。普段味噌汁とか作るために使ってるやつ。

え~chan:だしだけ入れれば作れるの。

めん:他の材料は入れないと食うもんはないが、味付けは十分。肉や魚なんかから味はちゃんとでるよ。後はポン酢や胡麻だれにつけて食うのだ。

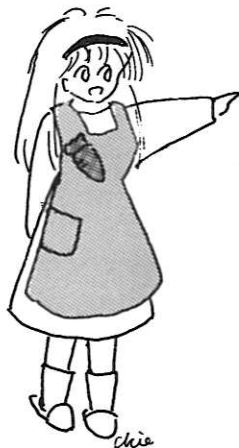
りゅう:味噌だと後からご飯とか入れておいしいよ。

めん:それは味噌を使ったときに限らない。

え~chan:闇鍋だと何つけて食べるの?

A S:えっ、そのままだったような気がする。だって闇鍋って調味料も何入れてもいいんだよ。チョコレートとか…。

え~chan:やっぱり甘くなるんだよね。はは、まずそお。



こんな鍋に入れるとおいしい例

牛	ただし、これは初めから煮込むと硬くなるから最後に入れる。	椎茸	上を×に切ると煮崩れしない。
鶏	こっちは初めから煮込む。あくが出ないので楽。	春菊	食べる直前に入れる。フタをしめて1・2・3。
白菜	8人でまるごと一個くらい。芯は抜く。	うどんorご飯	最後にあらかたの具を食べ終わったあとに入れる。
豆腐	4人で一丁くらい。	もち	溶けて焦げ付くのに気をつけよう。
魚	白身魚がおいしい。鱈は基本。	しらたき	
えのきたけ		ながねぎ	

A S:私、土手ってやったことないんだけどどうやってやるの?

りゅう:最初に鍋のまわりに味噌付けて焼いて、その後汁入れてはじめれば勝手にとけてく。味噌汁の具沢山みたいになるよ。

A S:へえ。

りゅう:論より証拠。今度一回鍋やろう。

え~chan:やろうやろう。闇鍋やりたいなあ。どうしても闇鍋がやりたい。

A S:今年は新しい鍋に挑戦しよう。

めん:じゃあみなさん、鍋で体も心もあたためて、楽しい冬休みを送りましょうね。

ダイエーとかのスーパーで、3本まとめて400円くらい。一本100円くらいで売っているのは、スーパータチヤや安売りのときのジャスコ。

カセットコンロを手に入れたいときは、ホームセンター行けば手に入れられる。定価は6,000円くらいだが、普通、3,000円くらいで売ってる。

味付けの仕方は、味噌、簡易の粉だしのみの他に、昆布なんかもある。干し椎茸なんかからもだしが出る。鱈やカニ・エビのような魚介類からはたいだいが出る。カニはけっこう高いが、殻だけでもだしは出るぞ。悲しいけど…

うどんなんかもけっこういけるぞ。

闇鍋でも、溶けるものは不許可ルールを適用される場合がある。そのものは食べなくて、汁に変な味がつくだけだからである。ただし、溶けるものも油揚げに入れば許可という所もある。



ここに汁をかける。で、そのまゝ焼く。
こからとれたいかたの具は、
（具Eつけろ）

↑土手鍋ついで!

納税者は君だ

注1)

「税制改革関連法案」というものを知っていますか？中身はともかくこの名前を聞いたことのある人はたくさんいると思います。

今回の法案では所得税の減税と、96年の4月からの消費税の税率アップをセットで扱われています。この「税制改革」によってわたしたち学生の生活にとってどういう影響があるか、また、生協はそれに対してどういう対応をするのかをお知らせします。

国会では

現在（11月下旬）国会では、この法律について審議の最中ですがこのMe~diaが出る頃には参議院でも可決成立しているかもしれません。

消費税が税率アップすると…

わたしたちの生活にはどういう影響が出るのでしょうか？大学生では定職を持って収入がある人はごく稀です。消費税によって学生が負担する税金は、1ヵ月に使うお金の総額が約10万円とすると、そのうち消費税は約3000円これが1年だと3万6千円になります。5%になると1ヵ月5000円、1年で6万円となります。

人によって、親が所得税減税を受けていて、職業、収入によってトータルはまちまちではありません。

名大生協での対応

今までの動き

名大生協では、消費税の導入時にとったアンケートをもとに消費税に反対の立場をとっています。また、消費税が施行されてから今まで消費税廃止を求めて消費税分の割り戻し運動を続けてきました。

そして、今年は「税制改革法案」の中身をふまえて、消費税率引き上げ反対を求める請願署名を集めています。

現在の状況

注2)

今とりくんでいる「消費税率引き上げ反対」の請願書名は、名古屋大学で1000筆を越えて集まっています。ただ、もちろん消費税率引き上げに理解ある意見が名大にもいることが分かっています。そして、その人達がどの程度いるのかはわかっていません。また、今の「税制改革」について組合員はどう思っているのかということは十分につかんでいるとはいえません。

これから学生委員会では…

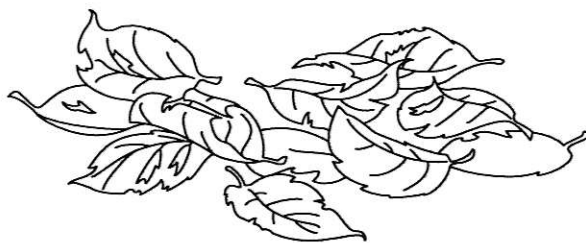
食堂の卓上ポップや、このMe~dia などを使って、「消費税」に関する情報を報せていこうと考えています。

皆さんからの生の声というのも同時に集めていく活動をやっていきます。

さしあたっては今号のMe~diaのアンケートに「税制改革」に関してMe~dia読者のみなさんの意見を募集しています。ぜひアンケートにあなたの考えを書いてください。

注1) 消費税などの間接税は「納税」ではなくて正確には「税負担」です

注2) 消費税税率アップ反対の書名は、全国で300万筆以上集まっているそうです



オキナワの旅の報告

manta

manta

まんた

まんた

すごく寒い日が続く今日この頃、みなさんいかがお過ごしですか。今回のまんたでは、沖縄で見た米軍基地の現状を知り、それが私たちには関係のないことなのか、沖縄だけの問題なのか、ということについて、考えたいと思います。

基地の島・沖縄

現在沖縄には、在日米軍の約7割が集中し、「県土面積の約11%をしめる広大な米軍基地の存在は、地域の振興開発を図る上で大きな制約となっているばかりではなく、県民生活にさまざまな悪影響をおよぼしている。」（『沖縄の米軍基地』、沖縄県基地対策室編集より）状況となっています。

キャンプ・ハンセンと呼ばれる実弾演習場では、国道を封鎖し、その上を砲弾が飛びかう実弾演習が行なわれ、これまででおよそ900万平方メートル（なんと名大約13個分）もの土地が焼失しています。また、1950年と1965年には読谷飛行場と伊江島飛行場で落下事故が起り、住民2名が死亡しています。その後、死亡事故はないものの、民家や農耕地への落下事故は止まず、地域の住民に大きな不安を与えています。他にも、演習によって流出した赤土による河川・海域の環境破壊や、原子力潜水艦の入港など、数多くの問題を抱えています。

それら基地の土地はたいてい、戦後にアメリカ軍が占領した土地を利用しています。平成二年の県民の意識調査では、44.1%の人が基地の返還を望んでいます。しかし、土地を提供することによって借地代を得て生活している人々がいることや、基地中心に地域の産業が成り立っていることを理由に、基地返還を拒否する人が多いのも事実です。基地はないほうがいい、でもなくなると困る、といった状況です。この状況を改善するために、返還された土地の有効利用や、基地ぬきでの経済発展が県民の間で望まれています。

基地を見て

嘉数の丘から見えた米軍の基地は、町の真ん中にありました。飛行機の滑走路を含む基地は長さが非常に長かったです。米軍基地のなかは日本国内ではないので、たとえ緊急の場合でも中を通ることは許されていません。一秒一刻をあらそう救急車や消防車でさえも、基地を避けて遠回りしなければいけないのです。基地を避けなくてもすむのなら、助かる命はいくつあるでしょう。かつ、飛行機の飛び立つ基地の傍ですから、当然飛行機は墜落しやすいのです。すなわち、事故が起きやすい状況に置かれているのに、起こった事故に対する対処体制が不十分なのです。こういう状況が現在も公然と許されていることに、ほくはとても疑問を感じました。

（理学部2年綿田欽一）

基地があるのは、沖縄だけじゃない！

米軍や自衛隊の基地は、沖縄だけではなく日本中にあります。もちろん、私たちのすんでいる東海地方も例外ではありません。そこで今からは、愛知県刈谷市にあった依佐美基地について、話をすすめていきたいと思います。

依佐美基地って何？

刈谷市の依佐美に近付くと、田んぼの中に背のたか〜い鉄塔が8本立っているのが見えます。鉄塔の高さは250メートル。初めて見た人はたいてい「なんだ？」と思うような鉄塔です。そう、これが依佐美基地の塔です。

この基地は米海軍の通信施設で、太平洋のアメリカの潜水艦に通信するのを主な役割としていました。8本の鉄塔にはりめぐらされたアンテナから出された超長波は海中深くにいる潜水艦まで届くのです。

周りに住んでいる人の運動や、他の県にある通信施設で通信することになったこともあり、この基地は昨年8月に送信を停止し、今年の8月に日本に返還されています。



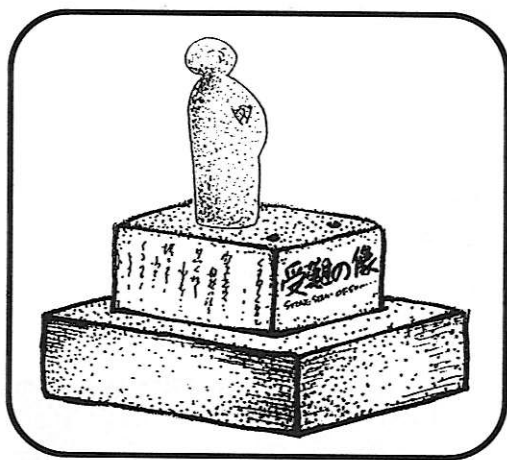
依佐美ではこんな事故が…

送信所の8本の鉄塔には、送信するときに1万ボルト以上の電位差が生じます。ちょっと想像がつかないくらいの高圧ですね。そのため、鉄塔に触れて感電する事故が何度か起こっています。

1976年1月1日には、外に遊びに出かけた小学校2年生の男の子が、鉄塔で感電死するという事故が起こりました。鉄塔の周りは柵があったのですが、子どもが楽々と乗り越えられる程度のものでした。子どもには、1万ボルト以上という高電圧の恐さはわかりません。そのために起こってしまった悲しい事故でしょう。今ではそこに「受難の像」という小さなおじぞうさんが立っています。

返還されても、どうするの？

依佐美基地での通信がとまって、基地の土地が地主さんに返される。でも、一体どうするんでしょうね？塔を壊すのにも一苦勞、たんぼとしてその土地を使うにしてもまた一苦勞です。ここでも沖縄と同じように、「土地は返してもらっても、有効な使い道が…」ということが問題になっているんですね。



受難の像

今回の「まんた」では、基地の問題を取り上げてみました。こうして考えてみると、私たちのすぐとなりにも基地はあって、色々な問題がそこで起こっているのですね。東海には依佐美以外にもいろいろな基地があります。他の基地についても、調べてみると興味深いことがわかるかも知れませんよ。

Peace Now!

Hiroshima '94

第2回

はじめに

こんにちは。第2回の今回は、私、たへが書きます。

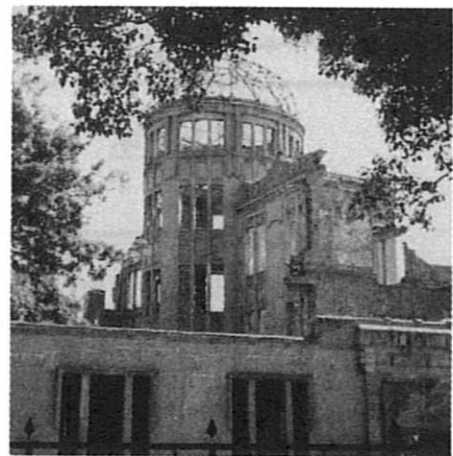
私はPeace Now! Hiroshimaに行ったときに、初めて被爆者から直に話を聞きました。その時に話の中に、何度か被爆者援護法ということばが出ていました。そこで、最近政府によって法案が作られるなどして話題になっている、「被爆者援護法」について書いてみたいと思います。

被爆者の話から

広島で被爆者から直に話を聞いたとき、何度となく「もう私たちのような苦しい思いをする人は、作ってはいけない」という言葉を聞きました。原爆が落とされたときに目のあたりにしたたくさんの人の無残な死、戦後にもずっと残る色々な不安によって、被爆者はずっと苦しんできたのです。戦後50年にもなる今も、放射能の影響で健康に不安が生じたり、子どもにも影響が残るのではないかと悩んだり、多くの被爆者が不安な毎日を送っています。自分自身が苦しんだからこそ、これ以上多くの人に苦しんでももらいたくないと強く思い、「被爆者援護法を制定してほしい」と切望しているのです。

それでは、被爆者の思い描く「被爆者援護法」とはどんなものなのでしょうか？それは、ふたたび被爆者を作らないとの決意を込め、原爆被害に対する国家補償を行なうことを趣旨とするものです。国家補償により、国が起こした戦争の被害者である被爆者に対して補償を行ない、過去の過ちを国が認めることで将来同じ過ちを繰り返さないことを明確にします。そして、「もう2度と核を使わせない・使わない」ということを国が決意するということの意味します。私に話をしてくれた被爆者は、こう言っていました。

「お金がほしいとかほしくないとかいう問題じゃない。私たちみたいな人を、もう2度と作ってほしくないだけです。」



政府の作った被爆者援護法案

つい最近（11月2日）に、被爆者援護法の政府案が発表されました。その案では、被爆者への医療援助等を主眼とした現行の原爆二法（原爆医療法・被爆者特別措置法）よりも被爆者援護の面で進んだ点もありますが、被爆者が望んでいる「国家補償」としての面はとでも薄れています。具体的に、どのような内容なのでしょうか？

この法案どおりにいけば被爆者遺族に対して特別給付金が支給されるのですが、支給される対象は今までよりも広がって、原爆投下時の1945年8月までさかのぼります。今まで原爆医療法が制定される1957年より前に亡くなった方には何の補償もされなかったことを考えると、これは被爆者の望んでいることに1歩近付いたと考えられます。しかし、その給付対象は自分の親族を原爆でなくし、さらに自らも原爆で苦しんでいる人に限られます。つまり、この法案は現在生存している被爆者への対策であり、被爆者が望んできた「原爆で亡くなった人に弔意を示す国家補償」ではないでしょう。

また、法案の中で「放射能という原爆被害の特殊性」ということを打ち出し、一般戦災者（空襲など原爆以外の被害にあった人）とは違うということを強調しています。



祈りの像

私が思うこと

私がいちばん疑問に思うことは、「なぜ被爆者だけなのか」ということです。確かに、原爆でたくさんの方が亡くなりました。放射能の影響で現在も苦しんでいる人がいます。被爆二世に対しては何の対策も行われていないという問題もあります。しかし、普通の空襲でもたくさんの方が亡くなりました。一般戦災者でも、体が不自由になった方もいます。なぜ、被爆者だけなのでしょう？一般戦災者にも補償ができないのでしょうか？私には、なぜそこまで一般戦災者との違いを強調しなければならないのか不思議です。

しかし、被爆者だけにしろ、一般戦災者まで補償するにしろ、被爆者援護法のようなものができるのはいいことだと私は思います。この「被爆者援護法」が作られることによって、私たちが原爆について改めて考えることができ、核兵器の被害者をこれ以上作らないためのひとつの階段を上ることができるのではないのでしょうか。

おわりに

今回は被爆者援護法について触れてみました。戦後50年を迎えて、被爆者もだんだん少なくなっている今、改めて原爆について考えてみて下さい。みなさんからのアンケートをお待ちしています。
(たへ)

— United Nations Children's Fund —

unicef

のページ

国際連合児童基金

久々に登場!!

募金ありがとうございました♪

11月7日に食堂などにおいてある募金箱から集まった募金を回収してきました。集計結果は以下の通りです。ご協力ありがとうございました。

10,847円

(数カ月回収していなかったのたまっています)

この募金は責任をもって、日本ユニセフ協会へ送ります。

ちなみに、1994年度は10月21日までに全国の大学生協会で、あわせて2,599,972円の募金が集まっています。みなさんが募金箱に入れたお金が集まってこんなに大きな額になっています。これからも、こちらからもなるべく多くのユニセフの活動などを伝えていきますのでその主旨を理解して多くの募金をお願いします。

しかし…

「募金をしたくても募金箱がどこにあるかわからない!」と思っているかたもいらっしゃるでしょう。そんな人のために今回は募金箱の位置、解説コーナーです。

南部購買・南部プレイガイド・南部食堂

ぱんだがや・北部購買・北部書籍

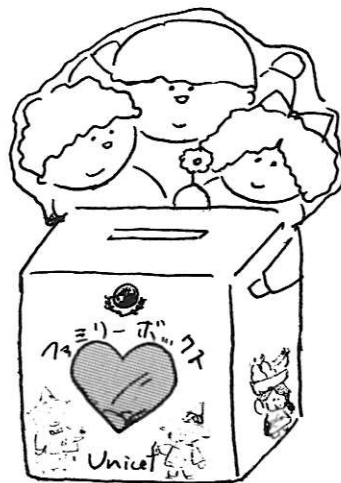
北部プレイガイド・北部食堂

の各レジの横においてあります。目ざとく見つけてご協力をお願いします。

ちなみに、店舗にある募金箱は右の絵のような黄色い箱です。

#虹のつどい恒例#

12月6日~9日豊田講堂にて虹のつどいがあります、期間中グリーティングカードなどの販売を行います。クリスマスカードに最適のカードを何種類か選んで販売します。ユニセフの活動の紹介も行ないますので虹のつどい会場にきてのぞいてみて下さい。



インタビュー

去る11月8日、国際開発研究科の大学院生の四本健二（よつもとけんじ）さんにユニセフの活動について質問しました。四本さんは、1985年から1992年まで、日本ユニセフ協会でユニセフ募金に参加する団体を募る渉外の仕事に携わっていました。

◇◆大学生協とユニセフ◆◇

—大学生協は80年代の半ばにユニセフの募金活動に参加していくようになりましたが、ということがきっかけだったのでしょうか。

「日本の暮らしは、食料や資源の輸入率を見てもわかるように、発展途上国抜きでは考えられなくなっていて、発展途上国での問題というのは自分達の豊かさと表裏一体であると考えられるわけですね。だから、南北問題を身のまわりのことの延長線であると考えてもいいわけですね。おそらく、そんなところだったと思います。」

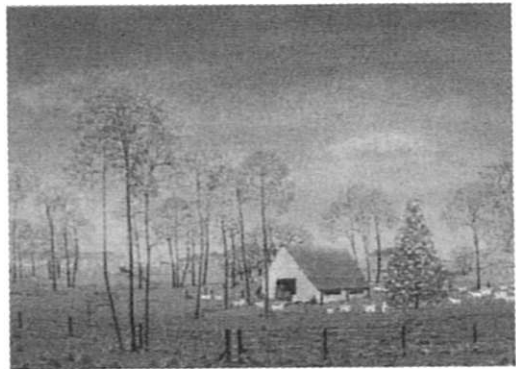
—名大生協では購買・食堂などに募金箱が設置していますね。

「注 ペニシリンが1ビン20円ですし経口補水塩は1袋10円というように、生協で買い物をした時のおつりくらいでも大きな効果が得られます。また、金銭面のことだけでなく、募金をきっかけにして南北問題などに意識を向けるようになる、ということも大きな役割だと思います。」

◇◆ユニセフと発展途上国の関係◆◇

—発展途上国で勤務したことはありますか。

「ありません。しかし、何度かカンボジアなどでユニセフがどのような協力をしているのかを視察しました。ただ、いま「ユニセフが」といいましたが、ユニセフ自体は大きな組織ではありません。だから、政府やNGOなどと協力して事業を行なっています。事業をユニセフが単独で行なうということはないんです。あくまでも政府の事業や住民の活動に協力するという形をとっています。分かりやすい例でいえば、食料増産の援助をする時でも、種や農機具を提供しても、実際に土地を耕して種を巻いて収穫し分配するのは現地の人であったりします。自分達の力で自分達の問題を解決する、というように考えてもらっていいです。ユ



ニセフのおかげです、といってもらうよりも自分達で問題を解決して自信をもってもらったほうがいいですからね。魚をあげるのではその日しか食べられないが、釣り方を教えてあげれば一生食べていける、といった例えがよくされますね。ユニセフの活動は、相手の国の自立ということが念頭におかれていますから。」

◇◆ユニセフと民族文化◆◇

—援助をすることで文化の侵略になるのではないか、という意見を耳にしますがいかがでしょうか。

「前にいったようにユニセフは援助して、実際に事業を行なうのはその国であるので、外国の価値観を持ち込むことにはなりにくいのではないのでしょうか。ただ、発展途上国の多くが多民族国家で、そこには公用語とその他の少数民族の言語があり、地域によって言葉が違いますね。ユニセフの教育分野の活動は政府の教育活動を援助していくので、公用語による教育を推進していき、その結果、少数民族への配慮がかけることが可能性として考えられます。」

注)

経口補水塩…下痢による脱水症を防ぎ、感染症をおさえる。
ペニシリン…抗生物質の一種で、子どもの疾病治療に用いる。

のうぎょうたいけんツアー

Me~diaでも何度か紹介してきた農業体験ツアー、みなさんご存じでしょうか？今年6月と10月の2回、岐阜県の郡上八幡へ行って、留学生と一緒に田植えと稲刈りを体験してきました。

今回は、自分たちが刈り取った新米の試食会に集まったメンバーの座談会をまとめてみました。日本人学生と留学生の楽しい交流など、農業体験ツアーの雰囲気をお伝えしたいと思います。

登場人物紹介

許(きょ)：クレヨンしんちゃん大好きな、台湾からの留学生。

簡(かん)：日本にきて、大貧民を覚えた台湾からの留学生。

はやし：心も身体もともに大きい農学部1年生。

AS：安城出身でも田舎の人じゃならしい工学部2年生。

けい：金髪のねーちゃんに憧れている農学部1年生。

りゅう：最近、麻雀を封じた、経済学部1年生。

もはめ：農学部1年の彼は、神にでもなるのだろうか？

たばき：名大の釣りキチ三平。彼も農学部1年生。

サル1：東山動物園高校出身の、農学部1年生。

なんの：東山動物園女子高校出身の、農学部1年生。

りゅう：まずは、農業体験ツアー参加してどういうふうにしたかっていうの聞きたいな。

はやし：とくに田植えだけど、実際に自分たちで植えると、その苦勞がわかった。田植えとか稲刈りとか、機械でやるとものすごい楽じゃんね。

りゅう：じゃ、簡さん。どうですか？

簡：ああ、私はね、私は実は農家の出身ですよ。

AS：そうか、農家の出身なんだ。

簡：そうです。だから稲刈りのやり方はよく知っているけど、日本の稲刈りのやり方は全然違う。

りゅう：え、じゃあ、どういうふうになってるんですか？

簡：今、台湾の稲刈りは、農業機械でやってる。

はやし：ちがうよ。日本もそうだけど今回は農作業を自分でやるコトを体験しようと思って、今回は特別に手で稲刈りしただけで。実際はみんな機械でやってますよ。

りゅう：僕らだって、手で稲を刈るなんて初めてですよ。

簡：そうなんですか、でも、楽しかったですよ。

りゅう：じゃ、許さんは？

許：私は台湾では都市に住んでるので畑はあまり見ないですね。でも、今回、ポスター見たとき、なんか

たいへんだと思いましたし、自分でやってみて本当にたいへんでした。でも、楽しかったです。そしてなんか、収穫のやり方とかも、少しだけ勉強になりました。

りゅう：じゃあ、農学部の人たちは農業体験ツアーについて、また農業についてどう思った？

サル1：このまえ自動車学校のおじさんに「きみは将来何やるの？」っていわれて、「農業の仕事をしたいです」っていったら「今は、機械化ばっかだけど、昔の田植えは良かった」って言われて、僕もそんな気持ちになりました。



なんの：許さんとか簡さんは私達日本人とか見てどう思われました？

許：う～ん。普段、日本人に私が、冷たい感覚をさせられました。でも私はここに来て多分運がいいと思います。なんか、あの、会った人がみんな優しいし、色々たすけてくれましたので、今回のその体験ツアーで、なんか、みんな活発な学生で、ちょっと私も若くなりましたよ。

なんの：なるほど。簡さんなんかどうですか？

簡：私はね、こんなたいへんな活動に参加して、ちょっと体が大変。でもやる気がいっぱいだから、何があっても参加していきたくて思いますね。これからいろいろな日本人とのふれあいのできる場へも参加に行きたい。人のふれあいが一番重要なものじゃないかと思う。

なんの：私も留学生っていうかそういう自分の国じゃない人と話したことがたのしかった。いろんな国の人がいてさあ、ちょっと英語しゃべれなかったのはつらかったけど、いろんな国のこときけて、今まで日本だけしか見てなかったから台湾とかいろんな人に会えて、いろんな国の話聞けて楽しかったから、またこういうのやりたいと思ってるし、みんなとかもさあ、こういう人たちと話せてどう思った？

サル1：楽しかった。

たばき：ウノやっている時、バツゲームで俳句作れてって言われて…

はやし：みんなで俳句作ってそれを英語になおしたんだよね。

AS：私は、紅葉（こうよう）と紅葉（もみじ）ってどちらがいますかってきかれて困った。そういえばあそこで栗とかもらえたのもよかった。いいひとだよ。やっぱいいなかの人って。

なんの：今後の農業体験ツアーでしてほしいこととかあったらどんどん言ってちょうだい。

たばき：もう少し回数増やしてほしいな。

一同：何するんだ？

たばき：田起こしとか……。みんなでやったらいいな。

はやし：でも田起こしは時期的につらいんじゃない？3月くらいだもん。

たばき：でも、春は田起こしと田植え、それから夏に草取り

とかやった方がいいよ。

なんの：草取りはやりたかった？話にはでてたんだけど。

もはめ：今回は、植えて刈るだけでしょ？その間がないと。やっぱ草取りとかが農作業の中で大変なのだから。

たばき：クライマックスと、スタートだけだとつまんない。

なんの：簡さんとかは農業体験ツアーでこれしたいなっていうのあります？たとえば日本の伝統を見せてほしいとかそういうの。

簡：日本の伝統……。日本の伝統はやっぱり歌舞伎。見たい。まだ見たことないんですよ。

けい：でも歌舞伎なんか見たことない日本人いっぱいいますよ。

りゅう：僕も見たことはありませんよ。

はやし：日本の伝統っていても僕等が見たことないのも結構ある。

許：能もそうですね。

りゅう：あんなもん、見ない見ない。

許：でも台湾で見たことあるよ。日本の曲団(?)が台湾に来てやったことある。

けい：でも本物の能はすごい値段が高いよ、見るの。

なんの：では、来年の農業体験ツアーに向けてみんなそれぞれひとこと。

サル1：筋トレしようかな……。

簡：来年もいこー！

サル1：来年も行きたいよな。楽しかったもん。もつとさ、たくさん人がくるといいね。

りゅう：そしたらじゃ、来年は企画づくりから一緒にやろう。

もはめ：また機会があったら参加したいな。

なんの：また私も来年絶対行く。

りゅう：それでは、今日はみなさんおつかれ様でした。



いかがでしたか？座談会の中でも出てきましたが、農業体験ツアーは来年も行われる予定です。今年以上にいいものにしようという計画を練っているので、みなさんぜひ参加してくださいね。

公示

この度、95年度全学新入生歓迎実行委員会が発足しました。
この会は以下のオブザーバー3団体を含む9団体で構成され、新入生の不安と期待に応え、共に、生き生きとした活気あふれる名古屋大学づくりをすすめる仲間として温かく迎えようとするものです。

- ・名古屋大学学生自治会連合会
- ・名古屋大学体育会
- ・名古屋大学文化サークル連盟
- ・名大祭本部実行委員会
- ・名古屋大学嚶鳴寮
- ・名古屋大学消費生活協同組合

オブザーバー

- ・名大祭一・二年生実行委員会
- ・名古屋大学応援団
- ・名古屋大学医学部新入生歓迎実行委員会

☆昨年度の主な取り組み

- (1) 経済推薦入学者手続き時 : 合格おめでとうパンフを配布
- (2) 一般推薦入学者手続き時 : 合格おめでとう袋の配布
- (3) 二次試験および下見時 : 合格祈願袋の配布 相談コーナー・移動相談
“受験生がんばれ”ビラ、立て看の制作
- (4) 合格発表・書類公布時 : 合格おめでとうパンフを配布
- (5) 入学手続き時 : 一括納入 「地獄の細道」
- (6) 入学式時 : 自主入学式「入学祭典」

新入生歓迎活動を重要なとりくみと位置づけ、名古屋大学全体で「新入生の不安と期待に応え、共に名古屋大学を活気あるものにしていく仲間として迎える」新歓をつくりたいと思います。団体・個人・形式を問わず、ご意見のある方は、所属構成団体を通じて、あるいは直接、上記のいずれかの団体まで文書で提出してください。

95年度全学新入生歓迎実行委員会。

ゆうべのひとこえ



Me~dia 10 の記事は
いかがでしたか？

いまどきの名大生協活動報告

北部で豚汁40円というのは本当にやって
いたの？あと、普通に食べている生協の
米は何？まだブレンド米？

(あ)

→現在使っている米は国産米75%、中国
産米25%のブレンド米です。12月末まで
はこのままの予定です。(ちえ)

新入生歓迎スタッフ大募集

こういう活動があるとは知らなかった。
合格おめでとう袋とか生協ガイダンス位
しか知らなかった。

(渡辺 綱)

→よかったらいっしょにやりませんか？
おといあわせは学生委員会室まで。

(AS)

もう少し写真やイラストを入れたほうが
…。手書きはもう少しきれいに

(英 永遠)

内容はまずまずだが、レイアウトがきゅ
くつなかんじ。

(左オーライわかってる)

→御忠告ありがとうございます。以後気
をつけます。(AS)

「4年間仲良くなれる」??新入生のつど
いの時の人たちと、1回も連絡をとった
ことがない!多分、もうすでにちがう下宿
にひっこしてしまっているだろう。そう
いえば、金子様はどうなされたのだろ
う。

(25代目から菊坂町)

→金児様はCBCで緊急ニュースのテロッ
プを流しているといううわさです。深夜
の大雪情報をたのしみにおまち下さい。
(AS)

入りた〜い♡

(Sir)

→いっしょにがんばろーね♡

(AS)

狂乱読書日記

よくぞ<天>を紹介してくれた。この作
者は<アガキ>という作品もかいていて
こいつもおもしろいよ。

(きいちくん)

→<金と銀>という作品もかいてます。
麻雀マンガじゃないけどおもしろいので
よんでみてね。(Joe)

マンガ特集に「家裁の人」もとりあげて
ほしかった。

(Toshi)

→とりあげたいのでかして下さい。学生
委員会室まで (Joe)

アンケートにこたえてくださりありがと
うございます(しかも「マンガ」などと
いう学生にあるまじき要望であるにもか
かわらず)。

(左オーライわかってる)

→今後も御要望があったらアンケートに
おかき下さい。できるものだったら紹介
します。(Joe, AS)

昔(昨年)1回だけ「つまらん」と書い
たが、けっこういい水準をたもっている
コーナーだ。ただ私の評価は、私の好き
な本があるかどうかである。相対論の
ABCは良い本だ。BLUE BACKSは良い!!

(25代目から菊坂町)

→どんな本が好きですか (AS)

「ジェネレーションX」をめぐる二人の
男の熱い会話。なんて大学生らしいんだ!
いつかは私も友人とこんな対談をしてみ
たいものだ。あ、ひとりは女性か。

(HAXON)

→はい、女性です…〇〇対談してみると
けっこうおもしろかったです。対談した
らよかったら感想おしえて下さいね。

(AS)

ビートたけし特集を読んでこの人のこの本が読みたくなった。また、心理学の本を紹介してほしい。

(お日様)

→「ビートたけし『浅草キッド』は友人間でも大変好評の本です。価格も安いのでぜひお読みください」とTONYが言っていました。(A S)

食環班の3分間News

消費者として気をつけるべきことを、具体的に教えてください。

(古屋 徹)

→お店にいくとき買物袋を持参する・トレーの付いた商品よりはだか売りをしている商品を買う・詰め替え用の商品を優先して買う・虫食いのある野菜を買う、いろいろあるけどそういった行動をとれば、お店はどんどん変わっていくでしょう。(なんの)

今の豊かさを犠牲にしてまで、第三世界の人々を救おうとは思えない。率直に言う。

(渡辺 綱)

→「犠牲」までしなくても、ちょっと小銭をそういう関係の募金箱などにいれるくらいことができればいいと思う。フェアトレード商品も売っている機会に出会ったときに余裕があれば買うでもいい。ただ忘れないでほしいのは「今の豊かさ」は第三世界の人々の「犠牲」のうえに成りたっているということで、そのことを考えると、私はあまりにも一方的な言い方ではないのかなと思う。

(なんの)

グリーンコンシューマーガイドはどこで購入できますか？

(お日様)

→書店にもいずれ売り出されるでしょうが、確実な方法は、郵便振替口座「00860-8-46392 グリーンコンシューマーガイド作成委員会」まで1部840円(送料込み)で振込んでください。

(なんの)

下宿生活を斬る

もっと頁数を増やして欲しい。

(渡邊 綱)

→今のままページ数をふやしても、ただだらするだけのよう気がしているので、増ページは考えていません。「このようにするともっといろんなていあんができるよ」という案が教えていただけるとうれしいです。(めん)

私もカミナリで一度パソコンを破壊された。

(TONY)

→今は火災共済にはいっていますか？でもいくら火災共済でもデータはもとにもどせないの、こまめにBack upしておきましょうね。(めん)

自分は懐中電灯をもってなかったのこの前の停電(短時間だったが)で苦労した。

(赤面の者)

台風の時は、雨戸を閉めておとなしくしていました。以前停電した時、懐中電灯がつかなくて、明るくなってから見たら電池がさびていた、ということもありました。

(古屋 徹)

→やはり、ふだんからとつぜんの災害への対処はしておくべきですね。(めん)

A S氏が女性だということに、はじめて気づいた。

めん氏のご要望におこたえます。

1) 職務乗車証の件

会社によっては、アルバイトにも職バスを発行しているので、そういうところでバイトすればよいのです。ただし、近鉄けいの会社は、よその会社と、職バスの相互利用ができません。(一昔前までは、東京一名古屋間をタダにすることも可能だったが、過疎バス廃止により今では不可能になってしまった)

2) 18きっぷの件

石勝線には普通列車が一本も走っていないので18きっぷは使えません。(あと、博多南線なんていうのもある)

3) 学割証の件

意味もなく片道きっぷばかり使って学割証を無駄づかいしている学生がいます。企画きっぷや、周遊券・連続券などをつかって学割証を節約すべきである、というのが私の考えです。

(左オーライわかってる)

→Me~dia 7のテーマ「帰省」左オーライわかってるさんのごいけん「私鉄（近鉄系をのぞく）でバイトして、職務乗車証を手に入れると、かなりの交通費が浮く。私の知人は、東京から掛川までローカルバスばかりのりついでタダで帰省したことがある。【JRが通っていけば大丈夫】とあるが、石勝線はどうなる？【学割証節約のため、連続きっぷを使う】といったことを、紹介してほしい」について。「僕はわからないのでおしえて下さい」とおねがいしたら回答がいただけました。冬休みの帰省ではすこしおそかったかもしれませんがこんどの夏休みなら、使える人はいるのではないでしょう。左オーライわかってるさんありがとうございました。（めん）

まんた

・記事内容は「ぐるくん」とあまりかわらない。（というか内容上かえにくい。そこをかえるとおもしろい。）
・まんたはエイミみたいな魚ですか。

（あ）

→今回からは「まんた」の趣向を少し変えることにしてみました。いかがでしたか？感想をお聞かせ下さい。（たへ）

行ってみたいと思ったが、ふところに余裕がないなとも思った。

（K.S）

→名大生協では毎年「平和憲章懸賞論文」の募集を行い、入賞者にはオキナワの旅に行く援助をしてきました。来年もあると思いますから一度チャレンジされたいかがでしょう。（たへ）

私はほとんど沖縄についての知識がないのでこれを読んで、少しは沖縄のそして戦争のことが学べたらと思う。

（お日様）

沖縄というときれいな海や自然ばかりが思いつくけど、その自然が汚されていることや、過去にあった悲惨な出来事とかも忘れちゃいけないと感じました。

（むにゅむにゅ）

→私たちが知っている、「リゾート地としての沖縄」以外の沖縄をもっと知っていただけたいと思っています。これからもいっしょにいろんな事を知っていきましょう。（たへ）

戦争は悪くないと思う。悪いのは、戦争にしてしまった環境で、戦地を見に行くより、戦争になる迄の過程をしっかりと考えた方が大切だと思う。

（渡邊 綱）

→戦争は悪いことではないのでしょうか？私は戦争になるまでの過程・環境と共に、「戦争」という事実もみつめていきたいと思っています。（たへ）

Peace Now! Hiroshima'94

一度、広島地図を載せてはどうでしょうか。市立高女の慰霊碑というのがどの辺にあるのか知りたいですし。

（古屋 徹）

→市立高女の慰霊碑は、平和公園の南側に道路を一本隔てて建っています。地図は記事に合わせて掲載してゆく予定です。（Tetsu）

核兵器の現状（世界における）にもふれてほしい。

（お日様）

Up To Dateな話題がふえるとなおよい。

（Me~diaはニュースじゃないけどね）

（A.I.）

→現在の世界の核の現状にも触れ、今後被爆者援護法について、取り上げてゆきたいと思っています。（Tetsu）

ごく当然のことが書かれていたけど、その平和に対する当然の意識を再認識することこそが大切なんだと思う。

（むにゅむにゅ）

→私たちが日ごろあまり考えない平和のことについて考えてもらいたい。平和であることを再認識してもらいたい。そんな思いで記事を書きました。（Tetsu）

組合員の声コーナー

・“コメント”は誰のコメントですか。
・この前、南部食堂へ行行って思ったこと。南部は意見が少ない。つまらない。

（あ）

→“コメント”は私のものですが、すべて専従に「カードよりくわしい答えを」と言ってインタビューしたものに基づいています。それから南部地区における意見の少なさは僕も残念だと思います。また声よせて下さいね。（Kei）

Me~dia Information

僕は、毎回アンケートを出しているの
で、正直なところまたか、といった感じ
なのですが。それにしても11枚というの
は寂しいですね。読者そのものが減った
ということは、ないのでしょうか。

(古屋 徹)

→ここ2、3号に限れば読者は増えている
ようです。

(SUM)

一方通行ではなく、Give&Takeに少しで
もなると良いですね。

(渡邊 綱)

→今回、(左オーライわかってる)さん
から「下宿生活を斬る」に関係した情報
の提供がありました。そういったこと
が広がるといいと思っています。狂乱読
書日記みたいに投稿を募っている記事も
あるのでみなさまどうぞお願いします。

(SUM)

アンケートはあまりにも出す人が少なく
て自分が出すのが恥ずかしい(なぜ
だ?)でも出す人が少ないと図書券が当
たる確率が高くなるからあまりおすすめ
できない。

(S.T.)

知ってたよ。でも広く知れわたるとアン
ケートの回収率があがって図書券の当選
率が下がるからちょっと悲しい。

(C.N.)

これでは当たる確率が減ってしまうでは
ないか!!でも11枚は少なすぎるね。

(ハカイダー2世)

→皆様、アンケート回答ありがとうございました。
はい、図書券の当選確率は下
がってしまいました。当方では特別処置
を検討していますが、検討しているだけ
でなんらか対処が行なわれる見込みはほ
とんどありません。(SUM)

Me~diaへのご意見、ご感想、
ご要望、その他何でもどうぞ。

Me~dia 7の花火特集のアンケートでなか
なかつかえそう、などかいたが、結局
つかえなかった。なぜって?そりゃあん
た花火に一人で行ってもつまんねーだろ
うが!!よく考えたらあの特集は一人身に
はものすごーくつらい。よし、今年こそ
は、(そういつつも何年たつたろう
か)

(きいちくん)

→俺も結局つかえなかった。なぜって?
そりゃああんた俺も一人者だからさ。で
もまたXmas特集なんかつくっちゃった
ぜ。きっと今年も一人さ、よし、今年こ
そは。(じょう)

Me~dia 10 アンケート当選者

むにゅむにゅ	(工・2年生)
HAXON	(工・4年生)
ブルー	(理・3年生)
こんなところじゃ	(理・1年生)
feng	(理・1年生)
A.I.	(文・4年生)
Sir	(理・1年生)
左オーライわかってる	(理・M2)
きいちくん	(理・1年生)
古屋 徹	(工・2年生)

●当選者の皆様、おめでとうございます。
図書券は後日発送致します。

<今回のアンケートは32枚でした>

〈お詫び〉

前回アンケート当選者発表欄で、一部
当選者名の表記に誤りがありました。謹
んでお詫びします。

Me~dia アンケート

Information

分析編

◆お詫び?

じつは、Me~diaではこれまで何度か似たような「Me~dia Information」をのせたところアンケートできついおしかりを受けてしまったんだけど、それはアンケートのメ切を原稿のメ切間際に行っているからなんだ。とだけ書いて開き直しても仕方ないのでアンケートのことについてもっと知ってほしいから、今までと違ったことを説明します。

では、アンケート集計の実態を初公開!!

まずアンケートについているマークチェック (下図参照)

よかった……よくなかった	
4 3 2 1 読まなかった	
○-○-○-○ ○	
4p	新入生歓迎スタッフ大募集
	○-○-○-○ ○

アンケート用紙について
やるやつね♡

5. Me~dia 10 をどこで入手なき
- 南部購買
 - 北部購買
 - 理系中華
 - 総代or生協委員が配ってく

は、カードリーダーで処理しているんじゃないかと思った人もいるかも知れないけれど、手作業でMacintosh (コンピュータの名前) に入力して処理しているんだ。

◆誰がMe~diaを読む人ぞ

それでは、分析の一例をどうぞ (右図参照)。アンケートを返してくれた人の学部の一覧なんだけれど、理・文学部の割合が高いのが目立ちます。ただ、Me~diaは全学向けの冊子なので理系の人にしか分からないような記事が増えたりしないようには心がけていますよ。

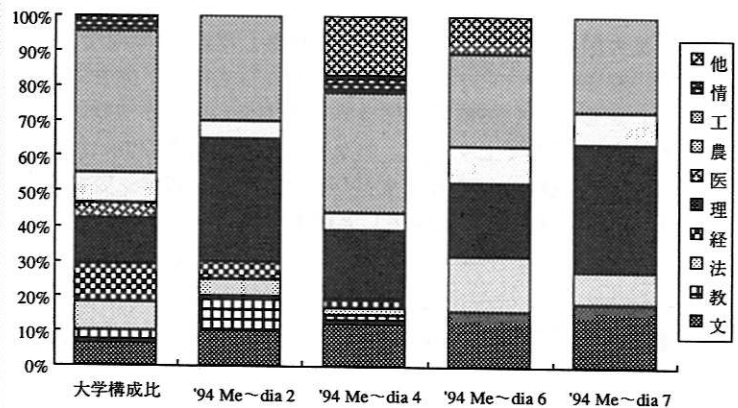
下に挙げた図はMe~dia 7の配布概数です。今回は夏休みの影響で北部地区での配布が中心になりました。

南部食堂	南部購買	北部食堂	北部購買	理カフェ	農学部	その他
100	100	200	200	50	25	50

こういうデータを合わせて分析することでMe~diaの読者がどういった層に及んでいるのかなどの判断がなされます。

◆どの記事が一番偉いのか?

アンケートで読者の評価がいいのか悪いのかは常にチェックしています。集○社のJ U O Pならそれによって何番目に記事がくるかとかいつまで連載が続くのかなどが決まるところでしょうけど、Me~diaではそういうわけにもいきません。といっても読者からの貴重な声を活かすべく結果はいろいろな方面から分析しています。



アンケート回答者所属学部

(一番左は大学の構成人数比、情報文化は94年度新設学部)

1994/04/17-45
ScreenCode 317
Page-1
Me~dia 7.1994 #93

年次	平均	標準偏差
93	2.900	0.900
94	2.636	0.909
95	3.909	0.909

項目	1	2	3	4	5	6	7	8	9	10	11	12
読者数	10	11	11									
被読率(%)	90.9	100.0	100.0									
読者平均評価	2.900	2.636	3.909									

りもっと書いてほしい。具体的に書いてあればあるほどうれしい。というのも、4点満点での評価で「良し悪し」をつけてもらってもその記事の「どこが良くてどこが悪いのか」はこちらで推測するしかない。いくら原因を考えても分からないときには、「もしかするとサイコロを振って点数をつけているんじゃないか」と疑ってしまうかもしれない。そこまではいかなくとも、「～は使える」とかだけかいてあってもどこがどう使えるかわからないこともあったりする。記入欄が大きくないのはあるけれど声を大にしていいたい。

「もっとたくさん書いて」

編集者にとってコメントは星のように大切なものなんです。あ、でもコメントがなくてもアンケートはあるだけでうれしいですのでコメントなんか書けないうって人も出してね。

記事名 担当	音で頼いまと夏物語		
4	3	1	10
3	4	6	1
2	2	3	0
1	1	1	0
読まなかった 不明	1	0	0
	0	0	0
読者数	10	11	11
被読率(%)	90.9	100.0	100.0
読者平均評価	2.900	2.636	3.909

拡大図
記事ごとにこうやって読者からの評価を見極めます。

◆みんなで渡れば恐くない

下のグラフをみれば一目瞭然Me~dia7でアンケートが減っているのがわかります(ちなみにMe~dia4で枚数が飛躍的に伸びているのは生協ガイダンスでMe~diaを配布したりしたためです)。「もしかするとこのまま直線的にアンケートが減っていくってそのうち1枚もなくなるんじゃないか…」、学生委員会内ではこんなことがまことしやかに話されている…というのは嘘ですが、淋しいんです。困るんです。

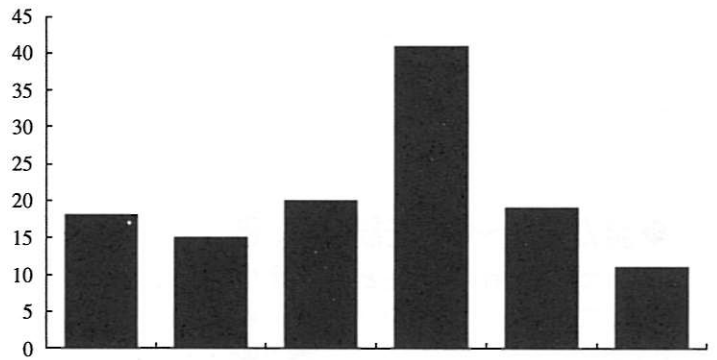
なんでアンケートを集めるのか。SUODAYなら一部でも多く売るためだろうけど、Me~diaではどうなんだろう。つくっている側としてはひとりよがりの記事を書いてても仕方がないのね。何かを伝えたいと思ってても伝わらなければ意味がない。読んでもらおうと思って読みとばされてはおしまい。知識を提供したつもりがじつはみんな知っていたとか。それを確かめるのがアンケート。うれしいアンケート、なのだ。そうでもしなければ「実はMe~diaは誰にも相手にされていないのではないか?」と疑心暗鬼になり、「みんながもっとゆくけど、実はテーブルをふくとか、地面に座るときに敷

上の図のように学生委員会(Me~diaをつくっているところ)ではアンケートを集計を行なっています。「読者平均評価」というのは記事ごとに4~1まで○にチェックをつける部分の平均値。さて、こうやって点数で評価が出ているとなると、どの記事が人気でどれがそうでないか気になるでしょうからちょっとだけ教えるよ。

拡大図にもある「夏物語・花火特集」は過去4年間で歴代2位の評価がとれています。連載記事としては「下宿生活を斬る」がしばらく3.3前後を保っていますし、「ゆうべのひとこえ」も3.4平均で上々です。ちなみに過去最高点のついた記事は93 Me~dia 12にあります(バックナンバーは学生委員会室までとりに来て頂ければ差し上げます)。

◆星のコメントさん

アンケート用紙にはいろいろ文章で記入するための欄を用意してるんだけど、案外ここが空白だったりすることが多いんだな。Me~dia7でそれぞれのコメント欄に記入されていた率は63.6%でますますといえるデータではありますが、やっぱり



最近のアンケート枚数の推移

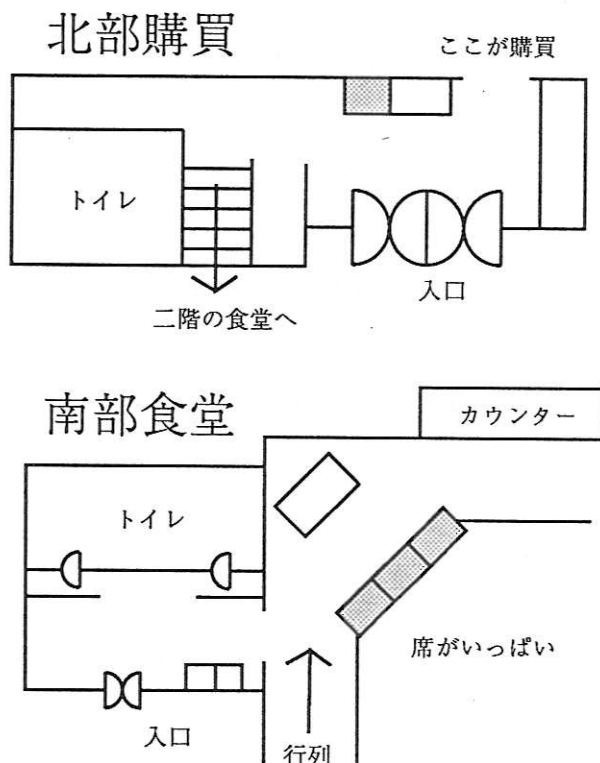
物がわりに使われているのではないかと被害妄想にいたる、かもしれない。

とにかくアンケートは多ければ多いほど正確さは高まる。どのくらい高まるかは統計学の教科書でも読んで確かめていただければわかるとおり。一枚でも多くアンケートが増えればそれだけ読者の生活に近付いたMe~diaをつくることにつながります。みなさん、どうぞよろしく願います。

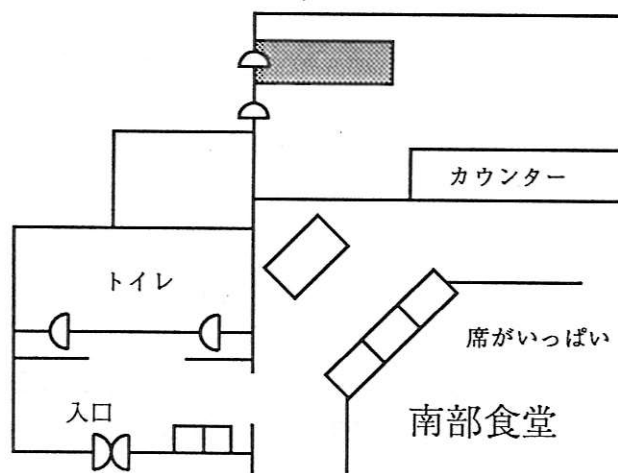
◆口はぽっかり空いている

さて、アンケートのお願いをつらつらを書いてきたわけだけど、どこに出したらいいのかわからなければどうにもならない。なんか紹介したけれどまたまた公開します。

「声ポスト」(右上図参照、灰色のもの)と呼ばれるものが南部食堂・南部購買・北部食堂・北部購買・理系カフェテリアなどの生協各店舗にあります。「声カード」(組合員の声コーナー参照)をはじめ、生協の冊子などのアンケートはここに入れていただければ届きます。ときどき回収するんですけど、何も入っていないとちょっとむなしい。あふれるほど入っていたらいいなとは思うんだけど、案外ゴミが入ることが多いんだよね。みなさんゴミ箱ではありませんのであしからず。



学生委員会室



◆資料の棲む家

最後に、今までも何度か載せてきたけど、このMe~diaをついている学生委員会の活動場所である学生委員会室を紹介しよう。上の図を見て!アンケートは直接ここに持ってきてもらってもかまいません。文章でなく、自分の口で意見を言いたくなったら電話もしくは実際に学生委員会室まで来ていただければGoo。実際にMe~diaなんかをみて訪れる人もあります。

ここにはバックナンバーもそろっております。Me~diaに関するあらゆるデータが蓄積されている貴重なところ。一度くると価値があると私はひそかに思ってます。

電話番号



夕方はたいていつながります。

では、アンケート待ってます。

Information of Nagoya University

~名古屋大学 冬の学園情報~

いよいよ12月。1年の最後の月です。12月が終わればもう1月、1995年になってしまうんですね。月日の経つのが早いんですね。

では早速、いきたいと思います。今回は体育会系サークルだけでなく、文化系サークルについても載せてみました。この時期、合唱系のサークルの定期演奏会がたくさんあります。みんなで音楽や劇を鑑賞してみるのもいいかも知れませんね。

このコーナーでサークルの公演等の宣伝・お知らせがしたい団体がありましたら、名大生協学生委員会 (☎052-781-5195) までご連絡ください。

生協・学校行事

12月 6日 (火) ~ 9日 (金)

虹のつどい

12月23日 (金)

冬休み開始

1月 8日 (日)

冬休み終了

1月13日 (金) ~14日 (土)

センター試験準備により休講

1月15日 (日) ~16日 (月)

大学入試センター試験

文化系サークルのイベント

混声合唱団名古屋大学コールグランツェ

第17回定期演奏会

ところ 名古屋市民会館中ホール

日時 12月10日 (土) 開場 p.m.6:00 開演 p.m.6:30

入場料 500円

後援 愛知県合唱連盟・朝日新聞社

チケットのお求め 名大生協プレイガイド

お問い合わせ 平野 美喜雄 (052)892-5546

曾我 雄司 (052)711-2938

劇団新生

第31回独立公演「千年の孤独」

ところ 大須七ツ寺共同スタジオ

日時 12月10日 (土) p.m.2:00~/p.m.6:00~

12月11日 (日) p.m.1:00~/p.m.5:00~

入場料 前売・当精700円 当日800円

チケットのお求め 名大生協プレイガイド・チケットぴあ

お問い合わせ 今泉 麻衣子 (0583)84-8469

民族舞踊団おんぶ

第21回定期公演

ところ 名古屋市公会堂

日時 12月11日 (日) 開場 p.m.2:30 開演 p.m.3:00

入場料 一般500円 小学生300円 小学生未満無料

後援 名古屋市教育委員会・愛知県教育委員会・中日新聞社

お問い合わせ 竹内 雄司 (052)834-0934

名古屋大学ピアノ同好会

詳細は12ページ参照

名古屋大学フォルクローレ同好会

詳細は12ページ参照

名古屋大学吹奏楽団

詳細は12ページ参照

名古屋大学ギターマンドリンクラブ

第37回定期演奏会

ところ 愛知県勤労会館

日時 12月26日 (月) 開場 p.m.5:30 開演 p.m.6:00

入場料 500円

お問い合わせ 秋山 健司 (052)762-6395

名古屋大学観世会

第39回学生能と狂言の会
 ところ 熱田神宮能楽殿
 日時 1月7日(土) 開演 a.m.9:00 (随時入場可)
 入場無料
 主催 名古屋学生能楽連盟

名古屋大学グリーンハーモニー

第28回定期演奏会
 ところ 愛知県勤労会館
 日時 1月7日(土) 開場 p.m.6:00 開演 p.m.6:30
 入場料 700円
 後援 愛知県教育委員会 名古屋市教育委員会 朝日新聞社
 愛知県合唱連盟
 お問い合わせ 谷口 正人 (052)776-0528

名古屋大学男声合唱団

第41回定期演奏会
 ところ 名古屋市民会館中ホール
 日時 1月15日(祝) 開場 p.m.6:00 開演 p.m.6:30
 入場料 500円
 後援 愛知県合唱連盟 朝日新聞社 名古屋市教育委員会
 名古屋地区大学合唱連盟
 お問い合わせ 石川 貴章 (0564)22-6844

名古屋大学混声合唱団

第36回定期演奏会
 ところ 愛知県勤労会館(地下鉄鶴舞駅下車)
 日時 1月20日(金) 開場 p.m.6:45 開演 p.m.6:45
 入場料 500円
 後援 愛知県合唱連盟 朝日新聞社 名古屋市教育委員会
 お問い合わせ 田中 秀和 (052)834-9632
 加藤 貴朗 (0561)82-3486

名古屋大学軽音楽部

第29回名古屋大学軽音楽部定期演奏会
 ところ 西文化小劇場
 日時 1月21日(土) 開場 p.m.0:30 開演 p.m.1:00
 FUSION p.m.1:00
 JAZZ p.m.4:30
 入場料 前売400円 当日500円
 お問い合わせ 近藤 (052)412-1303

体育会日程

12月10日(土)
 柔道部 (ところ 京大)

12月10日(土)~11日(日)
 ライフル射撃部
 三帝戦(対京大、阪大)
 (ところ 京都・八瀬射撃場)

ハンドボール部
 愛知トーナメント
 (ところ 中部大または名古屋経済大)

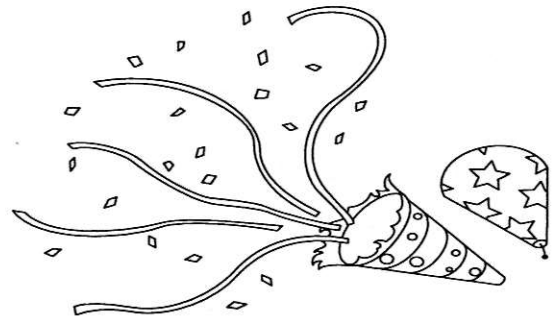
12月11日(日)
 陸上部
 東海学生駅伝

ラグビー部
 東大戦(ところ 名大)

舞踏研究会
 冬季全日本学生競技ダンス選手権大会

12月18日(日)
 弓道部
 学生審査(ところ 県武道館)

舞踏研究会
 中部日本学生競技ダンス連盟連盟総会
 (ところ 名城大)





兄貴の挑戦



(作成：しんのすけ)

クイズに応募してくれた方は29人でした。それになかなか好評のようでしたので連載決定です。これからもよろしくおねがいします。それでは、まず前回の解説です。

第一問

$$\begin{array}{r} (1) \quad \text{P U P I L} \\ + \text{P U P I L} \\ \hline \text{S C H O O L} \end{array}$$

S=1 L=0は明らか。Oは偶数だから、十の位の足し算はケタ上がりしていません。だから、

$$2 \times I = O$$

$$2 \times P = 10 + O \quad \dots\dots ①$$

千の位の足し算にケタ上がりがないとすると、万の位の足し算より

$$10 + C = 2 \times P = 10 + O \quad C = 10 \text{ となり不適}$$

したがって千の位はケタ上がりします。

$$2 \times U + 1 = 10 + H \quad \dots\dots ②$$

$$2 \times P + 1 = 10 + C \quad \dots\dots ③$$

①③より $C = O + 1$

すでに0, 1を使っているから2~9の数の内で $O = 2 \times I$ $P = I + 5$ $C = 2 \times I + 1$ $H = 2 \times U - 9$ をみたく I, O, P, C, U, H を求めれば良いわけです。Iは2, 3, 4, のどれかで $I = 2$ のとき、 $O = 4, P = 7, C = 5, O = 6, H = 3$ がえられる。

$I = 3$ のとき $O = 6, P = 8, C = 7$ ですが、 U, H が見つかりません。

$I = 4$ のとき $P = 9 = C$ となり不適。

よって答は、 $76720 + 76720 = 153440$

$$\begin{array}{r} (2) \quad \text{B A S E} \\ + \text{B A L L} \\ \hline \text{G A M E S} \end{array}$$

G=1はすぐに分かります。

一の位、十の位、百の位の足し算のケタ上がりをそれぞれX、Y、Zとする。

もちろんX、Y、Zは0か1です。

$$E + L = 10 \times X + S \quad \dots\dots ①$$

$$S + L + X = 10 \times Y + E \quad \dots\dots ②$$

$$2 \times A + Y = 10 \times Z + M \quad \dots\dots ③$$

$$2 \times B + Z = 10 + A \quad \dots\dots ④$$

①+②より $2 \times L = 9 \times X + 10 \times Y$

X=1のとき、右辺は奇数となるからX=0

Y=0ならL=0となり①よりE=Sとなるので不適

よってY=1したがってL=5

③+④×2より

$$4 \times B = 19 + 8 \times Z + M \quad \dots\dots ⑤$$

だから、Mは4で割ると1余る数ですが

$M \neq G = 1, M \neq L = 5$ だから $M = 9$

⑤より $B = 2 \times Z + 7, B \neq M = 9$ だから $Z = 0, B = 7$ です。

また、④より $A = 4, E + 5 = S$ となりますが残りの数0, 2, 3, 8のうち、これをみたくのは、 $E = 3, S = 8$ です。

よって答は、 $7483 + 7455 = 14938$ です。

第二問

Me~dia6をだましとしんのすけで名大の各場所に300冊配置しました。次の日……

だまし 「しんのすけ、昨日のMe~dia6どのくらいなくなっていた？」

しんのすけ 「100冊以上はなくなったと思う。」

だまし 「残っているやつは1/3が南部食堂、1/4が北部食堂、1/5が農学部購買、1/7が南部購買、1/9がその他の場所にあるぞ」

ところが、だましは分数のうち一つだけ間違っていました。さて、いま残っているMe~dia6は何冊でしょう？

まず、Me~dia 6の残りの、1/3、1/4、1/5、1/7、1/9、がそれぞれの場所にある。だから、残り冊数は当然3、4、5、7、9から間違った数を除いたものの公倍数になっている。そこで、

9が間違っている場合	3	4	5	7	最小公倍数	420
7が間違っている場合	3	4	5	9	最小公倍数	180
5が間違っている場合	3	4	7	9	最小公倍数	252
4が間違っている場合	3	5	7	9	最小公倍数	315
3が間違っている場合	4	5	7	9	最小公倍数	1260

このうち300冊を越えるのは明らかに違う。そして、180と252のときなくなった冊数はそれぞれ120と48。100冊以上はなくなったわけだから、こたえは180。

それでは兄貴より愛をこめて今月の問題だ！！

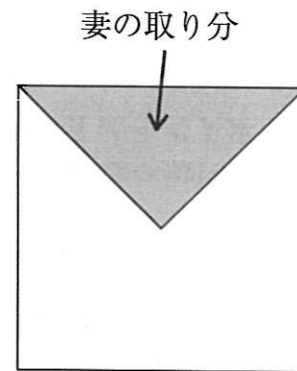
第一問

兄貴の楽しみは、体を鍛えることと、数の法則を見付けることです。1992年に彼の相棒アドンの誕生日がやってきたとき、兄貴はアドンの年齢に、年の初めから数えた日数をかけると11111になることに気付いておおいに喜んだ。

さて、アドンの生年月日はいくつでしょう？

第二問

土地の所有者である夫が、土地を残して死んだ。土地は正方形で、妻と4人のこどもが相続することになっていた。妻は、図の三角形で示された1/4の土地をもらうことになっていた一方、4人のこどもたちは、残った土地を、「同じ面積で同じ形をした土地に分けるべし。」という夫の遺言にしたがって分けねばならなかった。こどもたちが遺産を分けるのを手伝ってあげてください。



あにきの小部屋

全問正解者の発表

左オーライ分かってる、HAXON、S. T、ハカイダー2世、きいちくん、鈴木剛、英永遠、こんなところじゃ、P、Toshi、あ、I、Joshua、ケニー、さんでした。
そして、それぞれの正解率は、第一問(1)93%(2)57% 第二問62%です。

個別にAttack (アンケートにお答えします)

- C. Nさん 「なんかもらえるんですか？」 ☞今のところ、物は何ももらえません。しかし、自己満足と名誉が手に入ります。そして、何よりも兄貴の愛を独り占めできます。
- fengさん 「負けた！」 ☞またかかってきなさい。私はだれの挑戦でも受けて立つ！（兄貴談）
- お日様さん 「頭の体操になってよいと思う……けど私には解けなかったから、解説つきの答がほしい。(個人的にでも良いので)」 ☞あなたにこの解説を捧げます。(本当か?)だから、これからもアンケート書いてね。(女の子にはやさしいしんの手付けより)

兄貴の料理教室

兄貴のカレー風味肉じゃが(4人分)

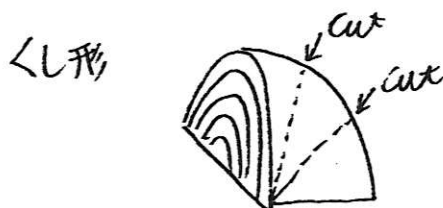
材料：ジャガ芋 4個、牛スライス200g、玉ねぎ大一個、
トマト一個、だし汁 カップ2杯、砂糖 大さじ2杯、
醤油 大さじ1杯1/3杯、カレー粉 大さじ1杯、
塩・こしょう 少々

- 1、ジャガ芋は皮をむいて4つ切りにして、薄切りの牛肉は約4cm幅に切り玉ねぎはクシ形に切る。
- 2、平鍋にだし汁をいれ、ジャガ芋と玉ねぎを加え中火にかけます。煮立ったら砂糖大さじ1杯としょう油大さじ2杯3/4杯加え少し煮る。
- 3、牛肉を加え、アクが出てきたらアクを除きながら砂糖大さじ1杯としょう油2杯3/4杯を足してフタをして約8分煮ます。
- 4、カレー粉を入れざっとかきまぜながら、煮込み汁が少なくなったらくし形に切ったトマトをさっと煮ます。

<兄貴のワンポイントアドバイス>

だし汁は、市販のだし(例えば味の素の本だし)を使えばいいだろう。

この料理はけっこう日持ちするので一人暮らしの人だろうと、多めにつくっても大丈夫だ。



【今月の酒の肴】 玉ねぎの溜り付け風(二人分)

材料：玉ねぎ 1個、漬け汁 しょう油 大さじ3杯強、
みりん 大さじ3杯弱、赤味噌 大さじ3杯

- 1、玉ねぎは7~8割の輪切りにして、輪をひとつひとつほぐしておきます。
- 2、しょう油、みりん、赤味噌をよく混ぜ合わせて、1の玉ねぎに万遍なく絡めます。
- 3、2をボウルに入れて押しをします。(水をはった容器などを重し代わりにするといい) 4~5時間で味がなじんできます。

<兄貴のワンポイントアドバイス>

漬ける時間は自分の好みでかえてくれ。1~2日漬けるとじっくり味がなじみ格別だ。

兄貴のお願い

今号も読んでくれてありがとう。
ところで、今号から載せた料理のコーナーの意見を募集している。前回同様クイズの答とともに、アンケートに書いて送ってこれ。それでは、みんなの挑戦を待っている。

編 集 後 記



最近本当に寒くなりました。朝起きて寒いと困ります。普通の人の場合だと布団からでれなくて困るのでしょうけど、僕の場合、朝寒いと無性にスケートに行きたくなってしま

うからお手上げです。あ～このままでは授業の出席率がどんどん下がってゆく～。理学部みなさん、ノートと代返お願いします。(しんのすけ)



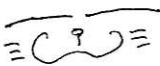
今日は！ 今回で3回連続登場のみっき～です。まだ、一度も記事を書いていないのに編集後記にはよく顔をだします。このまま常任編集後記委員になろうかな。でも、こんな

奴がMe～dia全体をみていくことになるのかとのかと思うけど、いわゆるひとつの「船長いずとも船はいく」でしょうね。(みっき～)



昔からブルジョアと言われつづけ1日の食費は1500円をゆうに超していた私ですが、最近では半額ですむようになりました。というより、いわゆる、そうせざるを

えないわけですね、はい。お金持ちの皆さん、没落したブルジョア君に愛の手を差し伸べてください。ちなみに返済は出世払いです。(りゅう)



寒いです。最近突然冷え込んできました。でも冬には、雪が降り氷がはり、ウィンタースポーツの季節になります。ぼくはスキーもスケートも好きなんですが、いかんせん寒いのはきらいです。

だって寒いじゃん。あったかい雪が降ればいいのと思う今日この頃です。(めん)



寒くなると甘いものが食べたくなります。最近は単位をのきなみ落としてストレスがたまっているの、ますます拍車がかかっています。ケーキバイキングに行ってもすぐに行

きたくなるのでトホホものです。高校の制服のウエストが入らないことに気付いて、ますます落ち込む矛盾した私です。(うひひ♡なつき)



今、出稿まで、あと16時間。しかし、委員長の長嶋さんは事もあろうに当日になっても原稿が完成していない。まったく、怠惰な人だ。ちなみに一年生の嶋田くんはあと

ちょっとで完成しそうところだ。年寄が締め切り当日にちゃんと原稿をあげたのに、最近の若い人たちはいけませんね。(にっとうひさあき)

Me～dia12読者アンケートの締切は1月12日です。

読者の皆様一人一人のご意見をスタッフ一同心からお待ちしております。

次号Me～diaは2月1日発行予定です。おたのしみに!!

Me～dia12(#37) 1994年12月5日発行

発行 名大生協理事会

編集 名大生協学生委員会 (Tel 052-781-5195 [直通])

石井進也	南野陽子	長嶋千恵	下野健一	牧野伸太郎	百瀬陽
伊藤隆	村松哲行	花木祐子	豊田修慈	森明子	
奥山慶	山本暁子	兵頭純子	林奈月	和田志朗	
熊野典雄	旭紀子	宮田武幸	松村浩如	日東久哲	
嶋田芳仁	小澤英裕	綿田欽一	榎並道尋	長谷川知紀	
玉越賢治	近藤多恵	青木讓	後藤智和	比嘉正人	

印刷 名大生協印刷部

Me～diaは再生紙を使用しています。

Merry Xmas



名大生協ニュース「Me~dia」は名大生協学生委員会が編集し、理事会が発行しています。Me~diaは名大生協の活動・総代生協委員の活動を組合員に伝え、意見を頂く場でもあり、また、様々な生活の知恵などを伝える場でもあります。みんなの意見を反映させ、より良い生協にしていくために、使いやすい生協にするために、ご意見やご感想をお待ちしております。