

教職員・院生版生協だより

かけはし

No. 253

2004年 5・6月号

発行 名大生協理事会

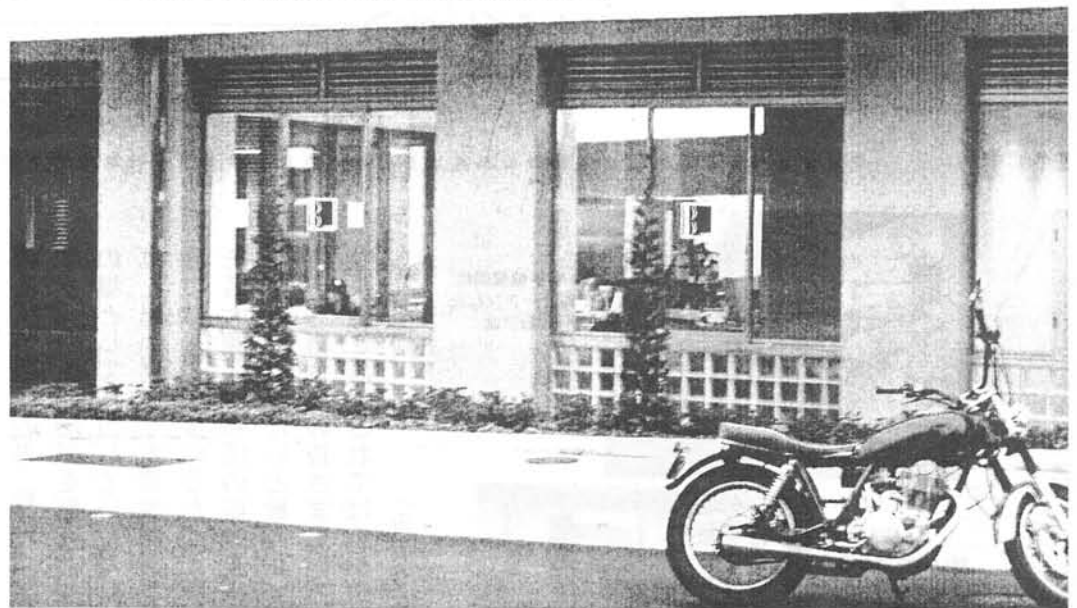
編集 名大生協教職員委員会

☎ 学内線 7540, 学外線 781-1111



**IB 電子情報館に
2月オープンした
IB カフェ**

**憩いと交流の場
として活用され
ています。**



名大生協のホームページ (URL) <http://www.coop.nagoya-u.ac.jp/>
教職員委員会への e-mail あて先 kyoshoku-c@coop.nagoya-u.ac.jp

も く じ

| | |
|--|-----|
| 主張《総代会に積極的なご意見・ご提案を！ 総代の要請に受諾をお願いします。》 | 3 |
| みんなの「生協」って、なーに？ にお答えします | 4 |
| 憩いと交流の場＝IBカフェ | 7 |
| 訂正とお詫び《平野工学研究科長へのインタビューの訂正》 | 7 |
| 【企画】 | |
| 講演会「人を知る・つくる・支援する」講師大日方五郎教授 | 8 |
| 名大祭「ミニ平和資料館」に集まれ！ | 9 |
| 初夏の北部生協まつり教職員委員会企画案内 | 10 |
| COOPお茶の産地・工場見学のご案内 | 11 |
| 【報告】 | |
| 教職員委員会の活動日誌 | 19 |
| 【記事】 | |
| 私の百名山「富士山」 | 12 |
| ニュースに一喝 「不正経理」 | 15 |
| 新フィールドノート—その82—「時間との勝負」 | 16 |
| 魔言「総額表示」「ローマ字の表記法」 | 18 |
| かけはしの輪 | 20 |
| アンケート・クイズ解答用紙 | 22 |
| CO-OP QUIZ<Logic> | 23 |
| 第76回通常総代会の公示 | 裏表紙 |

表紙のことば

生協の新しいお店として、2月23日に、大学の中心に位置するIB電子情報館(南館)の1階に昼は喫茶、夜はアルコールが飲めるカフェバーとして「IBカフェ」がオープンした。多くの皆さまの憩いの場、教員、職員、学生、院生の階層を越えた交流の場として利用していただければと思います。生協教職員委員会では月1程度のうたごえ喫茶を名大職員合唱団の協力を得て開催していきたいと検討しています。組合員の皆さまもいろいろな企画に活用されてはいかがでしょうか。(みのうら)



IB電子情報館に
2月オープンした
IBカフェ

憩いと交流の場
として活用され
ています。



主 張

名大生協は2月で2003年度の決算を終え、現在、新入生を温かく迎える新学期活動を終えて、1年の総決算と云うべき総代会の準備に理事会、組織委員会が頑張っています。

当初、低めの予算が達成されず事業剰余の確保が難しい状況が続きましたが、専従職員、経費の節減、そして何よりも組合員の皆様のご利用のおかげをもちまして、事業剰余を連続して黒字とすることができました。厚く御礼申し上げます。

一昨年の秋、名大生協は創立50周年を迎え、昨年1月の記念式典において10年後の「ビジョン」と「アクションプラン」(案)を発表しました。この「アクションプラン」につきましては総代会前の議案

書説明会や生協通信を通じてご意見・ご提案をいただきながら、第75回通常総代会におきまして決定し、実践してきました。

総代会は生協の最高議決機関で、前年度の活動報告と決算の承認(剰余金処分を含む)および今年度活動方針と予算、新役員を決定する重要

イジェスト版)を作成し、建物毎に議案書説明会を開催したり、書籍利用班を通じてを多くの組合員が参加する機会を設けて説明し、ご意見を受け付けています。利用する組合員が主人公の生協では「組合員の声」としていつでも受け付けていますが、参加する機会のなかつた組合員のため

総代会に積極的なご意見・ご提案を！ 総代の要請に受諾をお願いします。

な会議です。今年度の第76回通常総代会の日程は5月28日(金)の夕方5時から8時半に南部食堂ホールで行います。わずか1日で、しかも夕刻の一時でこれらのことをすべて議論を尽くすということはないかなかなか時間的に難しい面があります。そこで、生協では事前に総代会の議案集(夕

にはメールでのご意見や感想も随時歓迎しています。今回の総代会の運営につきましては、総代会プロジェクト(各組織委員会代表と専従職員で構成)で鋭意検討を加え、昨年に引き続きさまざまな活動テーマについてポスターセッション形式で行います。時間をしっかり決めた上

で各テーマにより、発言者はポスターを準備しセッション形式での報告と質疑・討論を行います。昨年度の時間が短いとの反省からこれを3クールから2クールにし、第1クール(5時半〜6時)は「健康・安全、体力チェック(健康パオ)」「コープ商品、お菓子や文具を調べてみる」「防災に関わる体験的なコーナー準備」、第2クール(6時〜6時半)は「読書」「組合員の声」「ユニセフ・平和」「大学院生」「健康安全」「激甚災害対応」「留学生と国際交流」について行います。

現在、議案書を配布し、総代の要請をしています。30人程度の教職員総代数の確定が必要とします。もし、組合員の皆様さんのところへ総代の要請依頼書が届きましたらご一読いただきまして、ぜひともご意見・ご提案を出していただくとともに総代になっていただき、ご都合が合うようでしたら総代会への出席も重ねてお願いいたします。

みなさんの「生協」って、なーに？ に答えます

はじめに

—大学との新たな協力関係のために

2002年秋、名古屋大学消費生活協同組合（以下、名大生協と略す）は創立50周年を迎え、03年1月24日、創立50周年記念式典と記念祝賀会を開催しました。会には松尾総長（当時）をはじめ大学関係者多数のご出席をいただき、先輩たちが築いてきた過去の歴史と今日の到達点を確認しました。また、名大生協の10年後を目標に、ビジョンとアクションプラン（案）を発表しました

（詳しくは「かけはし」2003年4・5月号参照）。

名大生協は、過去50年余の間、大学の施設を借用して、大学構成員の福利厚生活動をになう重要なパートナーとして認められ、大学と良好な協力関係を築いてきました。

2004年4月、新しく国立大学法人名古屋大学の発足とともに、大学と名大生協の新たな協力関係が始まりました。たとえば施設の借用と

いう例をあげると、これまでは国の機関であった名古屋大学の施設を借用してきましたが、今後は法人である名古屋大学の施設を借用することになります。

大学と生協の新たな友好的協力関係を築いていく上で欠かせない、大学構成員の皆さんの生協にたいする深い理解をいただくことを願って、この一文を企画しました。

なお、以下の文章は、大学生協に限らず生協一般にたいするものです。加えて大学生協の特質については別な機会に考察していきたいと考えています。（編）

「生協」って、なーに？

—組合員の意思に基づく自立した組織

「生協」ってなーに？ って聞かれたら、ひとまず「組合員の生活向上のために、いろんな活動を行っているところですよ」とでも答えましょうか。その通りですが、生協の性格を知るためには少し不十分です。

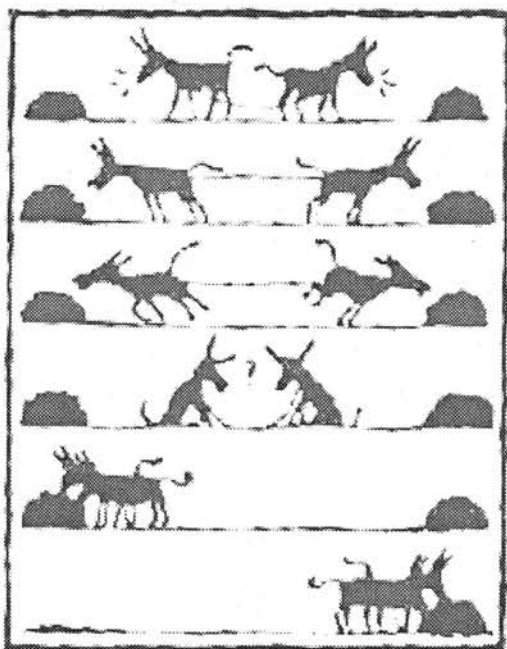
生協の性格や特徴を知る上で手がかかりになるのは「消費生活協同組合法」（以下、生協法と略す）です。なぜなら「生協は、生協法によって規定された法人です」ということまできるからです。

生協法の第1条は、次のようになっています。

「この法律は、国民の自発的な生活協同組織の発展を図り、もって国民生活の安定と生活文化の向上を期することを目的とする」

ここで言っている「国民の自発的な生活協同組織」とはもちろん生協のこと。

まず、生協とは、他から強制されつくったものではなく、自分たち



お互いが力を合わせる事（協同すること）の大切さを伝える生協のイメージを描いています

が、自分たちの思いを寄せ合って、自らの暮らしをよりよくしていくためにつくった組織であるということです。暮らしにかかわるさまざまな事柄について、思いを寄せ合い、力をあわせて、皆の暮らしを豊かにしていく、それが「自発的な生活協同組織」と

生協ってどんな組織？

—生協七つの基準

それでは、生協の特徴とはどういったものがあるでしょうか。生協法に沿って見てみましょう。

いう意味です。

したがって、生協の設立・運営は、組合員の意思にもとづいて行われなければならない。せんし、他のいかなる組織や団体にも従属しない、自立した組織でなければなりません。

生協法では、生協が備えておかなければならない事柄を、「組合基準」として第2条に定めており、それはつぎに

- 示す7項目です。
- (1) 一定の地域または職域による人と人との結合であること
 - (2) 組合員の生活の文化的・経済的改善向上のみを目的とする事
 - (3) 組合員が任意に加入し、また脱退することができること
 - (4) 組合員の議決権および選挙権は、出資口数にかかわらず平等であること
 - (5) 剰余金を割り戻すときは、主として事業の利用分量により、これをなすこと
 - (6) 剰余金を出資額にに応じて割り戻す場合には、その限度が定められていること
 - (7) 組合および連合会は特定の政党のために利用してはならないこと
- (1)では、生協とは人と人との結びつきによってなりたつた組織だということをはつきり言っています。
- 95年のICA（国際協同組合連盟）大会で確認された「協同組合のアイデンティティに関する声明」でも、「協同組合は、共同で所有し民主的に管理する事業体を通じ、

共通の経済的・社会的・文化的ニーズと願いを満たすために自発的に手を結んだ人々の自治的な組織である」と述べています。人と人との結びつき、これは単に経済的な利害だけでなく、より人間的・人格的な結びつきを意味しているということも、確認しておきましょう。

(2)は、「生協は、生活水準の向上、生活の合理化、生活に即した文化の向上などによって、組合員の暮らしを豊かにすることだけを目的にしななければならない」ということであり、生協の行うさまざまな事業は、直接的にしろ間接的にしろ、この目的に沿ったものでなくてはならない、ということなのです。

だから、生協は利益を目的として事業を行ってはなりませんし、組合員でないものを対象として直接事業を提供することも、こうした生協の目的との関係でできないという事になっていきます。

ただし、ここで確認しておかなければならないことは、

「生協の事業は特定の集団の特別な利益を追求するものではない」ということです。これは、(3)の「生協は誰もが自由に加入し、脱退することができ開かれた組織である」と関係してきます。つまり、今は生協の組合員でなくとも、生協の趣旨に賛同し、生協の事業を利用したいと希望する場合には、自由に組合員になれます。したがって、常に、生協は広く消費者、市民、地域住民に共通するニーズについて実現を図っていくことが必要になるのです。

(3) (7)は当時のICA協同組合原則に準拠したものです。ICA(国際協同組合連盟)は、世界各国の協同組合によってつくられた組織であり、それまでの協同組合の歴史のなかで確認されてきた運営原則について世界の協同組合共通の原則として、1937年にまとめたのがこの協同組合原則です。この協同組合原則に、生協の組合基準が準拠しているということは、国際的なひろがりをもつ協同組

合運動の一環として日本の生協をとらえるという考え方が法制度に反映されることを意

味しており、とても意義深いことといえます。

生協の事業の特徴は？

——最大奉仕、非営利が原則

さて、最後に、生協が日々営んでいる事業についてみてみます。生協の事業は、株式会社やその他の事業者とは違う特徴を持っています。それが、「最大奉仕の原則」であり「非営利の原則」です。

生協法では事業について、次のように規定しています。「組合は、その行う事業によつて、その組合員及び会員に最大の奉仕をすることを目的とし、営利を目的としてその事業を行つてはならない」(第9条)

事業は、こうした組合員の期待に答え、組合員の暮らしに奉仕するものでなければなりません。これが、第9条の前半部分で明確に記されている「最大奉仕の原則」ということです。

このことは95年のICA大会で採択された協同組合の定義でも同じことを言っています。このような特徴を生協の事業は持っているため、いわゆる「儲ける」ことが事業の目的になつてはなりません。これが「非営利の原則」といわれるものです。ここで注意しなければいけないのが、「非営利」だからといって、剰余金そのものを否定しているわけではないということです。

事業をすすめていくためには、店舗の維持管理、職員への給与、今後の発展のための資金、不測の事態に備えるための貯え等、さまざまな資金が必要になつてきます。こうした目的のために、日常の事業活動のなかで剰余金を生み出し、その一部を内部に留保していくことは絶対に必要なことです。生協は組合員のもの、したがって事業の失敗は組合員にとつても大きな損失になります。事業を通じて組合員に最大の奉仕をする、そのためには健全な経営体質を維持し、事業を継続・発展させていくことが不可欠なのです。

以上、おおざっぱですが、生協法で規定されている条文を手がかりに生協の性格と特色等についてみてきました。

「生協運動」1998年10月号「生協法制定50周年—生協法の基礎講座—」を参照、多くを引用させていただきました。(編)

憩いと交流の場=IBカフェ

何があるの？

HOT (150円)

カフェラ・テ
カフェカプチーノ
カフェモカ
カフェアメリカーノ
エスプレッソ
カフェカッキアート

JUICE (200円)

オレンジ、アップル
グレープフルーツ
柚子ティー

FOODS (400円)

カレーピラフ、チキンピラフ、エビピラフ
ミートソースポロニア風
なすと牛挽肉の完熟トマトソース

COLD (190円)

アイスカフェラ・テ
アイスカフェモカ
アイスコーヒー

FROZEN (230円)

フローズンカプチーノ
フローズンモカ

FROZEN (300円)

ストロベリー、バナナ
バナナミルク、ピーチ
パッションフルーツ
ストロベリーミルク
コアラコラーダ

営業時間は？

10:00~21:00

どこにあるの？



この1階です

夜は

ALCOHOL

生ビール、地ビール、冷酒
ワイン、酎ハイ、ウイスキー
フローズンカクテル

訂正とお詫び

平野工学研究科長へのインタビュー

(『かけはし』04年3・4月号)

『かけはし』04年3・4月号の「平野工学研究科長(当時)へのインタビュー」の記事中、平野先生の発言を誤って掲載してしまいました。左記のように訂正し、平野先生と読者の皆様に深くお詫びいたします。

04年3月29日

名大生協教職員委員会

『かけはし』編集委員会

『かけはし』6ページ4段目

《誤》

失敗が幸い

(9行略)

黒鉛というのは結晶になっていない炭素、原料の炭素です。天然では炭酸カルシウムからなる石灰岩の鉱脈の層間にきれいに天然黒鉛ができます。これは本の中に書いてありましたから、それを再現しようとしてしました。しかし水を加えて温度を高く上げると怖いものですから1000度まで温度を上げるのをやめて650度〜700度くらいでやめたんですよ。(以下略)

《正》

失敗が幸い

(9行略)

黒鉛というのは炭素の結晶化されたものです。天然では炭酸カルシウムからなる石灰岩の鉱脈の層間にきれいに天然黒鉛ができます。これは鉱物の本に書いてありましたが、結晶になっていない炭素を用いてそれを再現しようとしてしました。しかし水を加えて温度を高く上げると怖いものですから1000度まで温度を上げるのをやめて650度〜700度くらいでやめたんですよ。(以下略)

**「人を知る・つくる・支援する
—ロボット技術の身体運動支援への適用—」**

講師：大日方五郎（名古屋大学 先端技術共同研究センター 教授）

名大生協教職員委員会では、新しく名古屋大学の教職員・院生になられた方々を対象に行う新入教職員・院生歓迎生協ガイダンスを毎年春に行っています。このガイダンスのなかで、先端技術共同研究センターの大日方（おびなた）五郎先生にお願いして上のような演題でお話をさせていただくことになりました。

大日方先生は、人の障害や機能低下に対応して、活動制限を解消する方法を提供する福祉工学を中心に研究されています。身体の力学的なモデルを精度よく作成することができると福祉機器の設計開発において、最適設計の根拠を提供することができます。発達した工学技術であるセンシング、モデリング、コントロール、最適化法などを駆使することによって精度の高い身体特性のモデリングが可能であり、そのモデルを用いた応用技術についてお話しさせていただきます。

ご関心のある方はぜひご参加下さい。新入教職員・院生に限らず多くの組合員の皆さんに聴いていただきたいと思います。お気軽にご参加ください。

日程：2004年5月12日（水）17：30～19：50

17：15 受付開始

17：30 生協の説明

学内団体・文化サークルの紹介

18：15 特別講演

「人を知る・つくる・支援する

—ロボット技術の身体運動支援への適用—」

19：00 夕食懇親会

19：45 閉会

会場：グリーンサロン東山 ミーティングルーム

夕食代：500円（懇親会費用、新入教職員・新入院生は無料）

申込み・問い合わせ先：kyoshoku-c@coop.nagoya-u.ac.jp

TEL：内線3311（皆川：工学部電子機械技術室）

主催：名大生協教職員委員会

名大祭「ミニ平和資料館」に集まれ！

Webで世界中に平和のメッセージを送ろう！

平和憲章委員会は名大祭で「平和憲章」を題材とした企画を実施します。

学生総代生協委員班のユニセフ班がフェアトレードの商品を宣伝しますので利用と購入もできます。

開催期間：6月5日（土）～6日（日）
会 場：共通教育棟32番教室

ミニ平和資料館の内容

- UNICEF？ フェアトレード？
それって何のこと。
- 戦争やテロがあるのはなぜ？
- ミニ平和資料館にお越し下さい。
- コーヒーを飲みながら
一緒に考えましょう。

平和憲章委員会は学生自治会、名院協、名大職組、生協理事会、生協労組で構成されています。

名古屋大学平和憲章委員会

初夏の北部生協まつり
(6月15日～18日)

教職員委員会の企画案内

第31回 献血助け合い活動

月日 6月15日(火)
17日(木)
時間 11:30～16:00
場所 VBL前駐車場

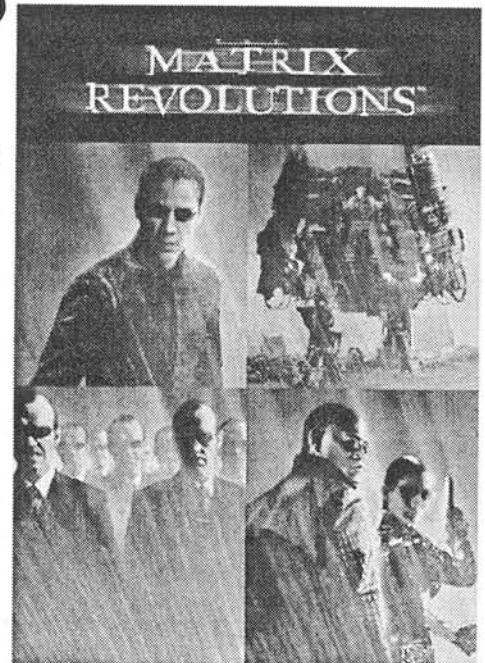


映画(ビデオ)上映会 入場無料

マトリックス レボリューション

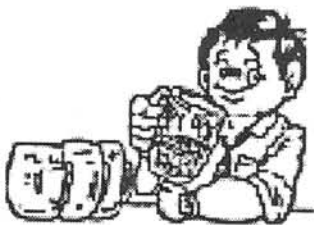
月日 6月16日(水)
時間 17:30～
場所 ゆ～どん
(北部厚生会館2階)

昏睡状態となり現実とマトリックスの中間地点を漂うネオ。彼を救うため、トリニティーらは、マトリックス内でメロビンジャンの一派と戦う。その間もマシン軍団はザイオンに迫り、ついにマシンと人間の戦争が開始される。



まつりビアガーデン

月日 6月17日(木)
時間 17:30～19:30
場所 北部厚生会館2階
「ゆ～どん」にて



初夏の北部生協まつり企画 まつりビアガーデン 割引券(全品10%Off)

合計金額の10%を端数10円単位で割引きます。
い っ : 6月17日(木) 17:30～19:30
どこ : 北部厚生会館2階「ゆ～どん」にて
メニュー : 生ビール 400円
名大学章入り地ビール 400円
(お持ち帰りは割引対象外)
おつまみ(1品) 150円
(枝豆、串カツ、焼き鳥、焼きそばなど)

企画は名大生協教職員委員会

初夏の北部生協まつり企画 まつりビアガーデン 割引券(全品10%Off)

合計金額の10%を端数10円単位で割引きます。
い っ : 6月17日(木) 17:30～19:30
どこ : 北部厚生会館2階「ゆ～どん」にて
メニュー : 生ビール 400円
名大学章入り地ビール 400円
(お持ち帰りは割引対象外)
おつまみ(1品) 150円
(枝豆、串カツ、焼き鳥、焼きそばなど)

企画は名大生協教職員委員会

COOPお茶の 産地・工場見学のご案内

大陽をいっぱい浴びた新茶の季節がやってきました。茶処・静岡の豊かな香りとまろやかな味わいのCOOP緑茶の産地と工場を見学に行きませんか。COOP緑茶の工場ハラダ製茶と牧ノ原の茶畑を見学します。近くには可睡ゆりの園（袋井市）や花鳥園（掛川市）もありますので、どちらかにもよって少し観光して名古屋に戻ります。初夏のお休みを家族と一緒に茶の産地に行きましょう。



日 程：2004年6月12日（土）

行 き 先：ハラダ製茶（静岡県榛原郡金谷町竹下）

（商品は緑茶、紅茶、烏龍茶など）

金谷工場、向谷工場、牧ノ原茶畑を見学します。

集合場所・時間：名古屋大学バス停 **7時30分**

参 加 費：1,000円、小学生**500円**

乗用車に分乗していきます。

申込・問い合わせ先：kyoshoku-c@coop.nagoya-u.ac.jp

企 画：名大生協教職員委員会

- 私の百名山 -

富士山 (3776m)

中條 保 (元農学部)

はつめ

私が山に登る動機となったのは、富士山に登りたいという願望からであった。日本海に面した能登の漁村で育った私は、富士山さえ見たことがなかった。故郷の浜を見下ろす高台の家からは気象条件によっては遠く南に白山を望み、東はるかに立山を伺うことができたが、駿河の富士山はあまりに遠かった。それは遠い昔、父がよく口にした「越中で立山、加賀では白山、駿河の富士山、三國一だよ」と歌う一節が私の脳裏に残っていて、この日本一の山への憧れから、名古屋に出て高校生活を送る私は機会があれば富士山に登ってみたいと思っていた。どうすれば富士山に登れるのだろうか、年少の私には適当な情報手段がなかった。幸いなことに入学した学校には山岳部があり、ここに入れば技術や情報を手で取ると思い入部した。そのことが以後の私の人生で大きな位置を占めることになるとは夢にも思っていなかったことである。

その後の山登り

富士山に登る目的で入部した私の山登りは、鈴鹿山脈へのトレッキング山行で明け暮れていた。毎月2回の週末は、キスリングのリュックサックに鍋やテント、食料のすべてを背負って湯ノ山に通った。その他の週末も時間があれば自主山行をしながらという指示に素直に従った。夏休みは北アルプスに連れて行ってもらえることがとても嬉しかった。鈴鹿とは違ったスケールに感銘を深くした。立山、剣が中心であったが、少年時代に遠くから伺うだけであった立山を間近に眺めることができたときの感動は、今も鮮やかに記憶に残る。山岳部での経験を積んだ私は、夏休みを利用してクラスメイトと槍、穂高にも挑んだ。60年代の初めは、みんな夜行列車に寝転んで出かけるのである。名古屋駅のコンコースでの行列も楽しい思い出である。名古屋大学に就職してまもなく本部職員ワンゲル部が作られてからも北アルプスや中央アルプスにはでかけたが富士山へは登ら

ずに過ぎていた。

留学生の一言で

そんな山登りを始めて35年ほど経過していたある日、名大職員ワンゲル(本部職員ワンゲルから発展改組した)の浅井さん(平成15年3月で定年退職)が教務関係の仕事で親しくなった留學生が「富士山にどうしても登りたい」というのである。アメリカとドイツからの留學生だったと記憶しているが、この2名の女子學生の思いを叶えてやろうと大森さん(工学部)とほかにワンゲルのメンバー1、2名が参加したのか記憶に定かでない。さて、予定当日は秋の台風シーズンで気象状況は良くない。山の経験に乏しい學生には無理だと思い、諦めるように話すも離日が迫っていて変更は中止を意味した。とにかく近くに行き写真を撮るだけでも出かけた。

強風から雨に

東名高速のSAからは、雲に隠れた富士山を眺めることができ、感激にわいたのであるが、新

奥宮裏から測候所ドームを背に



五合目食堂で休息し、ご来光を期待して夜間登山に出かけたが、途中、強風と寒さでドイツからの学生は浅井さんと下山する。アメリカからの留学生は登りたいたいというので、大森さんと私が同行することにする。ほかに1名のワンゲルメンバーがいたような気もする。登り始めて6時間ほど経て山頂に着いたが、霧と雨で見通しが悪く、社務所の裏でラーメンを作ったような気がする。ほとんど無人の山頂にスイスカイタリアの研究者が岡崎研究機構の発表会に来た機会

に登ってきたという。雨と霧で見通しの悪い中、ひたすら新五合目に下山し浅井さんグループと合流の後、山頂で出会った彼を新幹線の新富士駅まで送ることになった。初めての富士山で記録もしていない。

本格的な富士山へ

山登りに興味や関心がなくとも富士山のことは、日本中の人はもちろんのこと世界の多くの人にも知れ渡っている。その景観の優美なこと、桜を背景にあるいは雪をいただいた姿にとそのテーマは無限である。山梨県側から箱根・丹沢方面から、伊豆方面から、由比・蒲原、三保の松原からなどこれも無限である。新幹線の車窓からは、一服の絵画をめぐるがごとく季節折々の山々を堪能することができる。いまさらこの山を説明することは要しない。あの留学生との思い出登山から数年して1997年8月2日(土)〜3日(日)医学部の斉藤さん親子と大河内さん、大森さんの5人で挑む。午前7時に名古屋を出発、途中浜名

湖、富士川SAと休憩して、12時40分に新五合目に到着する。新五合目手前の渋滞で駐車場に入るのに30分あまり待たされる。このあと9日から17日まではマイカー規制期間に入るといふ。

新五合目は大混雑

山に登る人、観光客で、ラッシュ並みの混雑でこの夏最高の人出のようだ。土産物店の屋上広場で各自持ち寄りの弁当を広げる。指導センターで小屋の宿泊状況やテント泊について問い合わせるも要領を得ず、他の情報からテント幕営を決め、それに対応した荷物や食料を整理してパッキングする。不要なものは車に残し、13時30分いざ出発する。歩き始めてまもなく斉藤さんが不調になる。荷物を私のリュックの上に乗せて旧六合目まで行く。14時20分到着、ここで2リットルの水と果物類を私のリュックに入れて、衣類を子息が持つことになる。30分出発。新七合目に15時15分到着、30分出発。砂埃の舞う沿道には夜行疲れや睡眠不足で横たわる者な

どの登山者が続出。旧七合目に16時20分到着、40分出発。八合目17時30分到着。時間的にも山頂は無理だと判断し、他の登山者もテントを張り始めた八合目小屋の裏で設営する。

八合目でのテント生活

夕食は各自持参の昼食がたくさん残ったので、これに味噌汁を一品加え、ビールでのどを潤す。ビールが飲めるだけでも山ではご馳走である。それに明るいうちにテントの中で横たわれる幸せ、荷物も疲れも忘れ休むことの大切さがよくわかる。欠点は登山道脇に張ったテント場所である。夜通しひっきりなしに登ってくる登山者の足音、会話、ライトの光、小屋の後ろなので休憩場所に使われ、眠れぬ夜をすこす。ほかにテントをはれるような場所はないことから、これはやむをえないことでもあった。山頂の岩陰が火口に下った辺りには、静かな最適な場所もあったが許される場所かどうかは判然としない。唯一、満天の星空に自然の美しさ、偉大

富士山頂奥宮



さを実感することができた。これも好天のなせる業である。

いざ山頂へ

3日(日)午前3時起床、テントは設営したままにして、荷物は片付けて、雨具、食料、貴重品等々を2個のリュックにまとめ30分にテント場を出発する。途中30分ほどヘッドランプを使用する。登山道の左右には疲れを癒す人々が横たわり、まるで戦場のようなものである。眠るもの、うずくまるもの、抱き合う親子、寒さ

「日本最高峰富士山剣ヶ峰」石碑



で引き返すもの、3000mの山岳を観光地と思ってくる人たちである。九合目4時通過。九合五勺に45分到着。ここの小屋を過ぎると山頂の奥の院の鳥居まで渋滞が続く。つづら折れの急登の階段状の石段は、上下が一列縦隊であるが割り込むものや疲れが出てきたものなどが続出。一向に動かない。

ようやく午前6時に奥の院に到着。焼印やお札を求める人、記念郵便を発送する人、飲食する人、まるでバーゲン会場のような騒然たる奥の院、みやげ物店の裏手に回り、噴火口を見下ろす高台で朝食を取って一息入れ、最高点に向かう。

剣が峰最高地点

午前7時、馬の背の急坂を登りきると3776mの剣が峰山頂である。「日本最高峰富士山剣ヶ峰」石碑で記念写真を撮る。その隣に氣象庁の富士山測候所があつて、屋上からは360度の眺望を楽しむことができる。南アルプスや中央アルプス、八ヶ岳連峰、甲斐、信州、武蔵、秩父、多摩、相模、伊豆箱根と見事な眺めである。さすが最高峰からの眺望である。快晴でも富士山頂は寒い。眺望を楽しんだ後はお鉢(火口丘)めぐりに出かける。吉田口から須走口、御殿場口と一周、一時間ほど歩くと少し汗ばんできた。8時45分下山にかかるも相変わらずの渋滞である。

午後6時名古屋着

九合目9時30分、テント場の八合目に10時到着。テントを撤収し、パッキングの後、30分に出発する。七合目11時、旧七合目11時20分到着、30分出発。下りでも休憩を挟まないと足を痛める。

お鉢めぐり (大日岳あたりからドーム)



また、足首にはスパッツを着けていないと砂礫がよく入る。新六合目12時10分着、25分出発。新五合目12時35分到着。渋滞が発生するといけないので早々に13時現地を出発する。車で30分ほど下ると緑に囲まれた木製ベンチのある公園があり、ここで昼食にする。野菜やエノキ、ワカメ、ハム入りのラーメンを作り、サラダや果物など車に乗せていった食料をふんだんに使った豪華な昼食になる。ゆっくりと昼食を楽しみ、帰途白糸の滝見物もあったが、車の渋滞を避け名古屋に直行する。2回ほど休憩して名古屋へは予定通りの午後6時に到着する。

ニユースに一喝!

不正経理

テレビでお偉方が並んで一斉に「申し訳ありませんでした」と言っ頭を下げるシーンがこのところ立て続けに見られる。決まって病院長や警察署長や大企業の社長さん達だ。大抵は何らかの重大ミスやごまかし、いわゆる「あつてはならぬ事」があつたためだ。「あつてはならぬ事」があるということも考えてみればおかしな事だが、本題ではないのでおく。

最近のニユースは、警察関係での不正支出というか、本当は払ってないのに領収証を書かせ、別の用途に使うというような不正経理の問題だ。いわゆる「裏金作り」と言われている。しかも、ほとんど制度的に行われていたのだから、関わっていた人達にも罪の意識は希薄である。

しかし、不正は不正というのでマスコミにおいては大々的に取り扱われている。非常に良くないことのように思える半面、こういう事が行われる背景を考えてみると、制度の方にも問題があるように思えてならない。不正をした人達にも言い分があるろうが、今開き直ってそんなことを言おうものなら又袋だたきにされかねないから、神妙に謝っているが、私にはやはり腑に落ちないものがある。いつも思うのだが、こういう問題が起らないように、その根絶のために、マスコミ関係者が深く掘り下げて原因を追究して欲しいものだ。いたずらに騒ぎ立てるばかりが能ではあるまい。

大抵は飲食費とか、慶弔費とかいった事に使う金の捻出のためである。飲食費、つまり、飲んだり食ったりぐらいいは自分のお金でやれということなのである。ただ、必ずしもそうばかりも言えないこともある。日本では、仮に食事が出るとすれば、大抵は後か先に自分で支払うということが普通である。食べるということは生活費の一部で、給料の中に入っているからなのだろう。だから、食べる費用については自分たちで積み立てたりもする。

それゆえ、公費で賄われることについては飲食費の支出はなかなか認められない。ところが、インドネシアで学会など開けば、休憩の間に飲み食いする物、昼食、その他かなりな部分が飲食費に充てられる。文科省の予算を使つてやるときにはこれは認められないので困る。結局、ポケットマネーによらざるを得ないが、風習の違いといったことは認めなければなるまいと思う。日本の基準を全てに当てはめるわけにも行かない。

それはともかくとて、不正経理の問題に戻るが、どうしても必要な経費ならばきちんと説明してそういう費用を作るべきである。会計基準に合うとか合わないとかではない。実情、どうしても必要なならば基準の方を変えねばなるまい。決して、基準が金科玉条ではない。基準のために会計があるのでなく、会計のためにある基準である。説明して皆の納得のいく使い道ならば、そうすればいいのである。こういう、問題が起こったときに、そこから、しかるべき教訓を引き出すべきであり、「ただけしからん」、「ごめんさい」と言っているだけではあまりにばかばかしい。これでは又同じ様な問題が再発する。

イラクに派遣された自衛隊、この派遣の是非は今はおくが、予算の執行が、著しく窮屈なようだ。不正な使用はいいわけはないが、必要なことにもなかなか使えないとなると問題だ。オランダの軍との対比でこのことが報道されていたが、派遣した以上は、十分な活動が出来るようにすべきだと思う。

(田 2004・4・7記)

新フィールド・ノート — その82 —

時間との勝負

名古屋大学情報科学研究科 広木詔三

先人の考えがしみじみと理解出来るようになるこの頃である。『光陰矢のごとし』とか、『少年老いやすく、学成り難し』という言葉が心に響く。これまで付き合ってきた手塚先生は三月に退官してすでに居ない。

今年の桜はやや早めに咲き、すぐ散るかと思いきや、涼しい日が続いて四月に入るまで持ちこたえた。

三月の半ばからしつこい風邪に悩まされ、四月に入って部屋が変わり、引越越しである。桜が散るように、あつと言う間に四月も終わってしまった。

一九九九年の春にも風邪を引いて憂鬱なときを過ごした。このことはかけはしの二一六号に「蘇生」という題で書いている。四月の最初の授業で若い学生さ

んたちに接して気力の回復を実感したのだった。今年も何とか四月初めの授業までには風邪も治った。

授業の終わりに、毎回、出欠の確認も兼ねて感想文を書かせている。話し方がおかしい、どこ出身だ、というのもある。早速、次回に、私は水戸の生まれで日本三大無抑揚地帯ということを通る。ひとところニュースレポーターとして活躍していた立松和平と話し方が似ているのである。

私は標準語を話しているつもりでも、名古屋の人たちには通じないことも多い。野外調査に出かけて、帰りのキップを買うとき、「名古屋」と言っても、何度も聞き返されることもあった。

感想文の中には、かなり自分勝手な意見や要望を述べる者も

いるが、それには目をつぶる。驚いたのは、私の話には「主語がなく、述語もない」という指摘があったことだ。昔は本当にそうだった。頭で考えたとおりに言葉にならないことがよくあった。これでよく教師が務まったものだ。この四月から、国立大学は独立行政法人化したので授業の下手な教師が首になる恐れもなくはない。

四月十二日の最初の授業は、大学における教育の目的は「自分で学ぶことを学ぶ」ことや、「知的好奇心を大事にするように」というこれまで私が培った精神を話したせいにか、最初の反応はたいへんよかった。だが、次の週各論に入ると、あの死んだ魚の目もちらつくようになった。

地球上の生命の誕生から、人類の起源を経て現代の環境問題に迫ろうというのだから、自分でも心もとない。理系教養科目というので自然系の学生を予定していたら、直前になって、文系対象であることに気づいたのである。急遽、文系向けにシラバスを改めたといういきさつもある。

最近、鳥の羽は鳥として飛ぶ前に獲得されていたという記事を目にした。欧文のサイエンティフィック・アメリカンの今年の3月号に載った記事である。羽の大本が鱗ではなく、液胞状の突起起源であることが発生の学的に明らかになったというのである。恐竜に連なる爬虫類の一群に、さまざまな羽が生じ、空を飛ぶ鳥類が出現する以前に羽は完成されていたというのである。

その記事の著者は、このような現象、つまり鳥が飛ぶために羽が進化したのではなく、すでに獲得されていた羽を利用して飛び始めたことに對して、今はなきグループが造ったエグザベーション (exaptation) という言葉を当てはめた。グループファンである私は嬉しくなった。まだ訳語はないが、ここでは転用とでもしておこう。かつては前適応という言葉も使われていたがこれは自然科学の領域を越えた目的論の匂いがする。

人類の脳の大化についても単純に自然選択上有利な形質として次第に大きくなったと解釈

されているが、グールドは脳の大型化が先行し、その活用はその大型化の後に進化した可能性を指摘している。先の鳥の羽もそうであるが、新しい形質の獲得・イノベーション(革新)は自然選択の概念とは異なる。自然選択はきわめて重要な働きではあるが、自然選択が働く上での多様な仕組みも不可欠であろう。

私は現在、情報科学研究科に所属している。私は情報科学とは縁のない人間である。フィールドの調査を専らしてきたのである。その私が大学院で生態系時空間情報論なる講義を行っている。大学院の最初の授業でこの講義題目が羊頭狗肉であることを断ざるをえなかった。私は生態系を扱っていない。情報は専門でない、と。しかし、私は創発システム論講座に所属している。そこで考えた。生物の進化現象は創発そのものである、と。この点はまだ教育上の必要性ゆえの勉強中である。

ところで、研究はほそぼそと続けている。三宅島のスタジイとタブノキを種子から発芽させ

て、光の少ない暗い条件下で、どちらが先に枯死するかを、来る日も来る日も水をやりながら待ちわびているのである。

最初の実験は、およそ八十ルクスの照度下で育てた。スタジイとタブノキの補償点はそれぞれ五十ルクスと百ルクスとされている。ところが八十ルクスで、タブノキは一年半経っても、十七個体のうち十一個体しか枯死していない。まあ、半数以上は枯死したので、まだ全然枯死していないスタジイとは大きな差がありそうである。だがこれでは定年までに決着がつかないではないか。そこで追加の実験を始めた。照度をおよそ六十ルクスに下げたのである。

水をやってタブノキが枯死するのを待つだけの実験とは言っても、タブノキの果実や、シイの実を拾い集めるのは一苦勞である。どうせやるならということ、アラカシやイチイガシのどんぐりも採集して、比較の実験を試みている。

話は変わるが、前回紹介したスナックの名は、どおりいむで

あって、ドリームではないとおしかりを受けたので訂正してきた。

去年はブナの実の豊作の年で、ブナの実を少しだけどおりいむのママさんに分けてあげた。食べると美味しいことや、ねずみの好物であることを講釈するのである。種子が発芽するということを聞いたママの秋子さんは、庭の土に埋めたそう。いつ発芽するかと聞くので、一月には発芽するはずと答えると、春になってもまだ芽が出て来ないと言う。土が硬いといけないので、土を柔らかくしてやったら野良猫が糞をすいていったそう。

このようにどおりいむのママさんと話が出来るようになったのは比較的最近のことなのである。この店には、一枚の大きな絵が掛かっている。私がとても気に入っている絵である。雪景色のようで、店の中でもあるような不思議な絵である。女性が六人描かれているが、はつきりしているのは背を向けている赤い服の一人だけで、あとはみなぼんやりとしている。かつては、私

はこの絵を見に来ていたと言ってもよいほどだ。

大学院生だったとき、仙台の一番町にある丸善という本屋にマルケの絵が置かれていた。あの夕暮れ時のようなかすれた感じの街並みと人通り。ときには毎日絵を見に通った。

昨年の年末に、大学院時代の同級から退官することになったので記念論文集に原稿を書いて欲しいという依頼があった。三十年以上の時間が一瞬に埋まったように感じた。

彼はミロやクレーの絵がすきで、一度だけ彼の下宿でミロを模した彼の絵を見た覚えがある。私は絵こそ描かなかつたけれど、ムンクやゴヤから入り、一時マルケに凝り、さらに突然セザンヌを理解し、年を経てゴーギャンに胸を打たれるようになった。絵画を通じて、右脳と左脳の関係まで筆を進めようと考えていたが、スペース(時間?)の関係で省かざるを得なかった。

今回の題は、原稿が締め切りの時間に合わず、題だけでもと書かれてつけたものである。

総額表示

この4月1日から、物の値段の表示方法が、消費税を含めた総額表示一本に統一された。そのため、値札の付け替えのために店を休むところまで出た。今までの、98円とか、198円とかいった、いわゆる割安感を出させるような値札も、消費税を含めれば、102円とか103円、207円とか208円といった大台を超えた値札になっ
てしまふ。そのため、値下げをするところと、しないところと別れ、対応は区々。

このことについて、税金の専門家に加藤寛氏が、「総額表示は増税の布石か」(中日新聞2004.3.28)を「時代を読む」という囲み記事に書いていた。全部読んでみても、この標題に対する答えはないように思えた。結局、総額表示は税額が分からなくなるから、痛税感がなく

なっていけないという意見に対する批判に終始していたようだ。「痛税感をいうなら、どうして源泉徴収制に反対しないのだろうか」というのは言いがかりのよう
に聞こえる。「給料の中から、どれだけ所得税を払っているか、保険料はいくらか知っている方がどの位いるだろうか。」とあつたが、世の中の人はそんなもの
だろうか。むしろかなり克明に知っているのではないだろうか。勿論全員ではな
かろうが。消費税が導入されたとき最も懸念されたことがいわゆる「益税」と便乗値上げである。益税については、税務署の管轄だし、法律の問題である。便乗値上げを防ぐためにはやはり税額がきちん
と分かる方がいいのではないかと思う。買い物をする際に総額表示の方がよく分かつていい
という意見も実際にあつた。そ

れは、比べられるからというこ
とであるが、比べるためには、内
税だろうが、外税だろうが、表示
方法が統一されていけばいいこ
とである。そのために、総額表示
の方がいいなどとは言えない。
今まで、その表示方法が統一さ
れていなかったことが一番の問
題だろう。

特に主張するつもりもないが、

総額表示は、私なりに標題
に答えを出せば、逆に増税
はしにくいということに
なる。というのは、甘いかも知れ
ないが、増税しようと思えば、ま
たまたま値札を付け替えなければ
ならないから。もつとも、そんな
ことに構っていないかも知れな
いけれども。

(T)

ローマ字の表記法

ローマ字を習うとき、例えば
シをsiと書くか、shiと書くか、チ
をtiと書くかchiと書くか訓令式
とか、ヘボン式という書き方の
違いがあり、子供は迷う。学校で
は大抵は、シはsiと書き、チは
tiとかく訓令式による。中学・高
校で英語を習うにつれて、実際
の発音に近いと思われるshiやchi
と書くようになるし、町では、地
名の表示など多くはこの方式に
よる。「伏見」などという地名は
「Fushimi」となっている。逆に

「Husimi」とあつたら、なかなか
「ふしみ」と発音できないかも知
れない。

こういう方式による違いの問
題もあるが、ローマ字では長音
表記が必ずしもきちんと表示さ
れないことが多い。「おい」な
ら「oi」と書けばいいのだが、長
音の場合必ず、同じ母音が重な
る。それを重ねて書くのがみつ
ともないからか、その母音の上
に「i」をつけて長音表示
とするといいことを習っ

魔

た覚えがあるが、これは実際には余り守られていない。もともと、日本語の仮名遣いの関係で、「おかあさん」「おにいさん」「おねえさん」はそれぞれ同じ母音を書き加えて長音を表しているが、「おとうさん」は「おとおさん」とは書かないことになっている。そうすると、ローマ字でも“otousan”と書きたくなるかも知れない。これも、“otosan”と書けば問題はない。「桜通」「広小路通」「錦通」「東郊通」等々は“Sakuradori”、“Hirokoidori”、“Nishikidori”、“Tokodori”と表示されている。我々は知っているからいいが、あるいは、知っているから変だと思ふのかも知れないが、これでいいのだろうか。「桜鳥」という鳥が居るのかしら、「錦鳥」なら綺麗なのだろうか、「ひろこじどり」「とこどり」ってなんだろうなどとあらぬ想像をしてしまう。「若宮大通」が“Wakamiya-Odori”とあり、「若宮踊り」としか理解できない。

JRに乗ったら、この頃は駅名表示が、電車の中

でも、仮名・ローマ字・漢字で行われるが、「大府」を“Oofu”と長音表記がきちんとされていた。もし、これを“Obu”などとしたら知らぬ人には「オブ」にしかなるまいから、正しいやり方だと思う。総じて、日本語においては長音は大切であり、長音が有ると無いとでは、当然の事ながら異なるつきり別の言葉になってしまうことが多い。先ほどの「通り」が「鳥」になってしまふようなものである。「おじいさん」と「おじさん」、「おばあさん」と「おばさん」などもそうである。

もともと、語尾に長音が来たときは必ずしもそうでもない。特に、外来語の場合、コンピュータをコンピュータと書いても余り痛痒を感じない。しかし、ワープロをワープロと書くとなんか別の物になってしまふみたいだ。日本語に大切な長音は、ローマ字表記の上でもきちんとしななければならぬのではなかろうか。(下)

言

教職員委員会活動日誌 (2004年3・4月)

| 月 | 日 | 事 項 | 場 所 |
|--------|--------|--------------|----------|
| 3月 | 3日(水) | 賃金制度プロジェクト | ゆ〜どん |
| | 4日(木) | 総代会プロジェクト | ゆ〜どん |
| | 5日(金) | 春期全員集会 | フレンドリイ南部 |
| | 6日-7日 | 委員会上期方針合宿 | 吉良温泉「九十」 |
| | 10日(水) | 3月度第1回教職員委員会 | ゆ〜どん |
| | 13日(土) | 全国理事会 | 東京・杉並 |
| | 15日(月) | 3月度常任理事会 | ゆ〜どん |
| | 16日(火) | 総代会プロジェクト | ゆ〜どん |
| | 18日(木) | 平和憲章委員会 | 名大職組書記局 |
| | 22日(月) | 3月度理事会 | フレンドリイ南部 |
| | 24日(水) | 3月度第2回教職員委員会 | ゆ〜どん |
| | 29日(月) | 総代会プロジェクト | ゆ〜どん |
| | 31日(水) | 中條・矢田両氏送別会 | 高粹舎・八事店 |
| | 4月 | 8日(木) | 平和憲章委員会 |
| 8日(木) | | 4月度常任理事会 | ゆ〜どん |
| 12日(月) | | 4月度第1回教職員委員会 | ゆ〜どん |
| 13日(火) | | 総代会プロジェクト | ゆ〜どん |
| 22日(木) | | 4月度理事会 | ゆ〜どん |
| 24日(土) | | 東海地域センター理事会 | |
| 26日(月) | | 4月度第2回教職員委員会 | ゆ〜どん |
| 27日(火) | | 総代会プロジェクト | ゆ〜どん |
| 28日(水) | | 賃金制度プロジェクト | ゆ〜どん |
| 29日(祝) | | 御在所岳ハイキング | 三重県御在所岳 |

か

3・4月号
の感想

何と言っても

冒頭のインタビュ

【金丸信明】

対談がおもしろかった

★平野学長の対談が大変おもしろかったです。
【maa】

犬の散歩はどうかと思う

★クイズが難しめというのでやってみましたが、簡単だった。私としてはもつと難しくしてほしい。工学研究科の平野先生は、大学が市民に開かれているのがいいとおっしゃっていたが、見知らぬおじさん、おばさんが大学内で犬の散歩をしているのはどうかと思う。
【赤ヘル】

ちひろ美術館は素敵です

★ちひろ美術館は私も一度行ったことありますが、とてもすてきです。
【ナンバー6】

aの字体に悩んだ

★途中から答えは分かっていたのですが、「a」の字体に悩みかなり時間を費やしてしまいました。
【藤木健一】

クイズのレベルが高かった

★クイズ、2回目のチャレンジにしてはレベルが高かったので大変でした。なんとか解けてよかったです。
【のうのう】

ロジック難しかった

★ロジックが難しかったです！大苦戦しました。
【はっち】

ためになった

【ゼブラ】

読みがいがあった

★今月号はじっくり読めば読みがいのある内容が多かったです。
【赤松保雄】

け

意見と
通信

これって新手的オレオレ詐欺では？

★先日故元環境庁長官の関係者を名乗る人物（声音からは夫人？）から電話が有り、外郭団体発行の書籍（3万円！）の勧誘を受けました。（特に選ばれたあなたに?!?!）その非常識振りを諫める形で応対したのですが、私はオレオレ詐欺の1種だと判断しました。こういう名簿を利用するのか、電話、Eメール、ファックスと様々な勧誘が来ます。お互いに気をつけましょう。これは新入生にも当て嵌まりません。
【金丸信明】

IBカフェを紹介して

★新しくオープンした、IBカフェを紹介してほしいです。
【のうのう】

▼今号に表紙も含めて簡単ですが紹介させていただきます。お昼の喫

茶、夜のカフェバーといった2つの顔をもつお店として組合員の方々に憩いの場、交流の場として活用していただければと思います。【編集部】

解答時間が8分だった

★今回のLogicは解答時間約8分。
【ナンバー6】

もつと興味ひかれるもの

★表紙をもつと、印象的な興味ひかれるものに変えれば読者が増えるはず。
【ゼブラ】

面白い研究内容の紹介を

★何年も本学に勤めていながら学内のことは殆ど知らないことが多いです。今後も、研究室訪問を続けて面白い研究内容等の紹介を続けて下さい。【赤松保雄】

は

し

の

輪

名大生協



「かけはし」編集委員会行

.....山.....折.....り.....

○氏名 _____ 組合員証番号 _____

○所属 _____ 研究科
学部 _____ 専攻・課
センター _____ 学科・掛 (教職員・院生)

○連絡先 _____ 内線 _____

○誌上匿名希望の方はペンネーム _____

.....山.....折.....り.....

①講演会「人を知る・つくる・支援する」【5月12日(水)】

②COOPお茶の工場見学【6月12日(土)】

参加申込用紙

| 番号 | 氏名 | 所属 | 内線 | 年齢 | 組合員証番号 |
|----|----|----|----|----|--------|
| | | | | | |
| | | | | | |
| | | | | | |
| | | | | | |
| | | | | | |

②は保険の関係で年齢が必要ですので必ず記入して下さい。

_____ アンケートに _____
_____ ご協力願います。 _____

第 253 号

クイズのこたえ _____

☆今月号を讀
んでの感想

☆記事にしてほしいこと。生協への
ご意見やみなさんからの通信をぜひ。

COOPクイズへの応募、アンケートの回答は、<http://kyoshoku.coop.nagoya-u.ac.jp/kakehashi/answer.html> から送信できます。また、e-mail:kyoshoku-c@coop.nagoya-u.ac.jpでも受け付けます。必要事項をみれなく記入してください。

第76回 名古屋大学消費生活協同組合



通常総代会

みんなで作る みんなの生協

名古屋大学生協の3つの使命

第一の使命

私達は安心・安全かつ信頼される商品やサービスの提供を通じて、組合員一人一人の健康的で豊かなキャンパスライフを支えます。

第二の使命

私達は勉学・教育・研究生活をサポートし、学びと・体験の共生空間を広げます。

第三の使命

私達は名古屋大学における研究・教育の発展を願い、協同組合の活動を通じて人間性と科学の調和的発展に貢献します。

公示

定款第53条に基づき第76回通常総代会を下記のように開催します。

記

1. 開催日時 2004年5月28日（金）午後5時～午後8時30分
2. 会場 南部食堂ホール
3. 議案

第1号議案 2003年度活動報告・2004年度活動方針決定の件

第2号議案 2003年度決算報告・剰余金処分案並びに監査報告承認と2004年度予算並びに借入金最高限度額・役員報酬決定の件

第3号議案 役員選挙の件

*役員立候補については5月18日（火）までにその所属及び氏名を理事長に届け出て下さい。（理事会室で受け付けます）

名古屋大学消費生活協同組合

☎ <052>781-1111（内線7540）

- 書籍(和書・洋書・雑誌)に関するご相談は ●旅行(国内・海外)・宿泊に関するご相談は
北部書籍(内線7544) 南部書籍(内線7551) 北部旅行・サービスセンター(内線7543)
医学部書籍(内線5208)大幸書籍(内線5552) 南部旅行・サービスセンター(内線7550)
- 文具・事務用品に関するご相談は 医学部旅行・サービスセンター(内線5213)
北部購買(内線7542) 南部購買(内線7549) ●印刷とデジタルデータに関するご相談は
医学部購買(内線5209)大幸購買(内線5552) 印刷・情報サービス部(内線7552)
農学部購買(内線7557) ●パーティー料理・弁当に関するご相談は
●レストラン「花の木」(内線7605) 弁当部(内線7553) 理系食堂(内線7555)